

URBDEM

Ing.arch. DEMČKO Marián – autorizovaný architekt

S N A K O V

územný plán obce

SPRIEVODNÁ SPRÁVA

N Á V R H



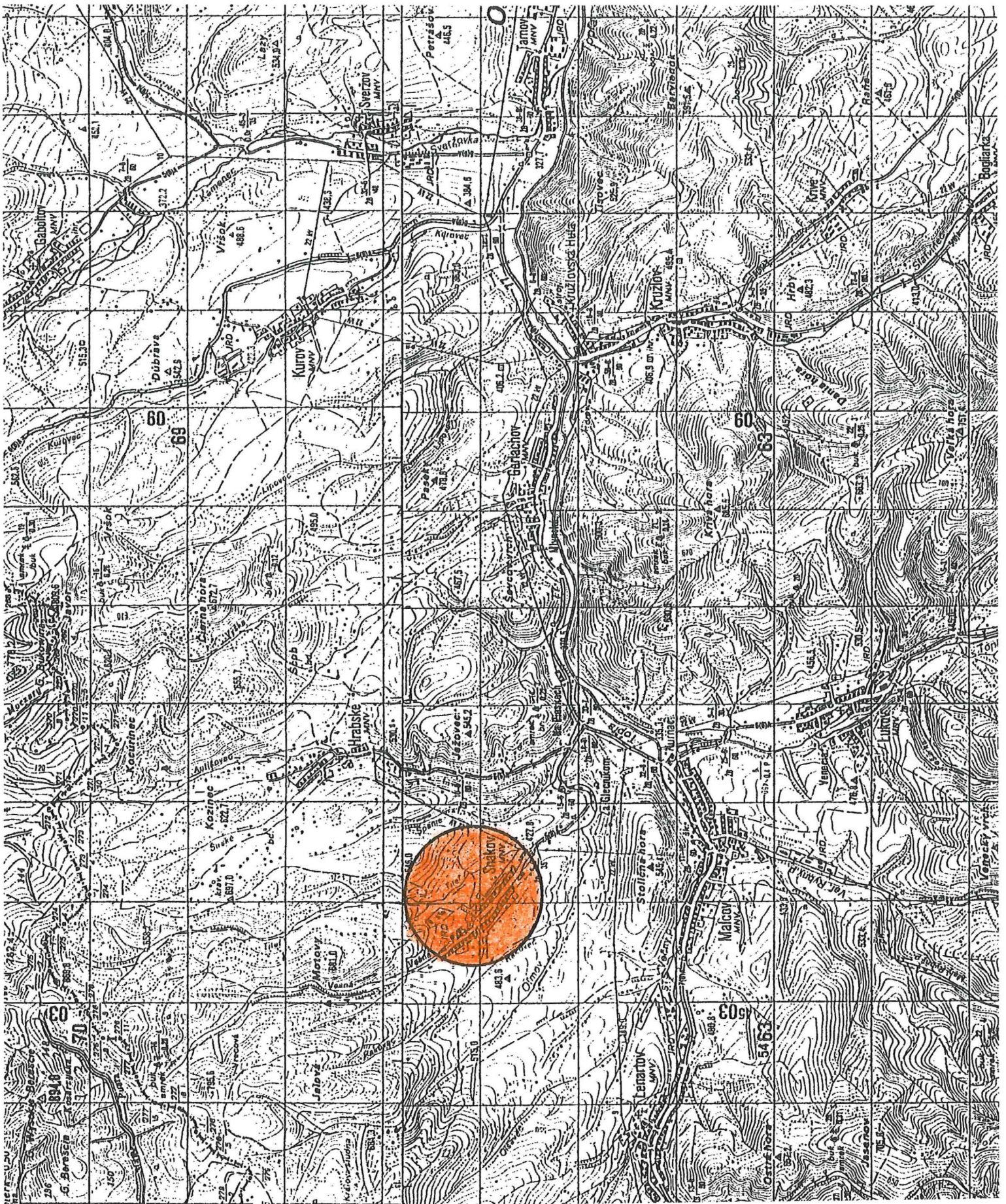
1

Vypracoval : Ing.arch. DEMČKO Marián
BARDEJOV, 2005

ÚZEMNÝ PLÁN OBCE S N A K O V

PREHADNA SITUACIA
mierka 1:50 000
Autor : Ing.arch. DEMČKO Marián - autorizovaný architekt

spracované : júl 2004



O B S A H

- 1 ZÁKLADNÉ ÚDAJE**
 - 1.1 Zadanie úlohy
 - 1.2 Hlavné ciele riešenia
 - 1.3 Vymedzenie riešeného územia
 - 1.4 Súpis vychodiskových podkladov
- 2 CHAREKTERISTIKA RIEŠENÉHO ÚZEMIA**
 - 2.1 Prírodné podmienky
 - 2.2 Doterajší vývoj územia
- 3 ŠIRŠIE VZŤAHY A ORGANIZÁCIA ÚZEMIA**
 - 3.1 Širšie územné vzťahy
 - 3.2 Spôsob zástavby sídla
- 4 DEMOGRAFIA A BYTOVÝ FOND**
 - 4.1 Obyvateľstvo
 - 4.2 Bytový fond
- 5 OBČIANSKÁ VYBAVENOSŤ**
 - 5.1 Školské zariadenia
 - 5.2 Kultúrno - osvetové zariadenia
 - 5.3 Telovýchovné zariadenia
 - 5.4 Zdravotnícke zariadenia
 - 5.5 Maloobchodné zariadenia
 - 5.6 Verejné stravovanie a občerstvenie
 - 5.7 Ostatné vybavenie
- 6 REKREÁCIA A CESTOVNÝ RUCH**
- 7 VÝROBA A SKLADOVÉ HOSPODÁRSTVO**
 - 7.1 Priemysel
 - 7.2 Poľnohospodárstvo
- 8 DOPRAVA A DOPRAVNÉ ZARIADENIA**
 - 8.1 Dopravná sieť
 - 8.2 Parkovacie plochy
 - 8.3 Pešie komunikácie
- 9 TECHNICKÁ INFRAŠTRUKTÚRA**
 - 9.1 Širšie vzťahy
 - 9.2 Zásobovanie elektrickou energiou
 - 9.3 Telefón
 - 9.4 Zásobovanie teplom
 - 9.5 Zásobovanie plynom
 - 9.6 Vodné hospodárstvo
 - 9.7 Kanalizácia
- 10 KRAJINA - USES, SADOVÉ A TERÉNNE UPRAVY**
- 11 ŽIVOTNÉ PROSTREDIE**
- 12 OCHRANA POĽNOHOSPODÁRSKEHO FONDU**
- 13 URBANISTICKÁ EKONÓMIA**
- 14 OBRANA ŠTÁTU, UKRYTIE OBYVATEĽSTVA, POŽIARNÁ OCHRANA**
 - 14.1 Požiadavky obrany štátu
 - 14.2 Civilná ochrana obyvateľstva
 - 14.3 Požiadavky na požiarnú ochranu
 - 14.4 Ochrana proti povodňiam
- 15 SÚHRNNÉ MOŽNOSTÍ VYUŽITIA ÚZEMIA
A DOPORUČENIA ĎALŠIEHO POSTUPU**

1. ZÁKLADNÉ ÚDAJE

1.1. Zadanie úlohy

Obstarateľom územno-plánovacej dokumentácie podľa § 16, zák. 50/1976 Zb. v znení neskorších predpisov je **Obec SNAKOV** okr. Bardejov, schvaľujúcim orgánom je **Obecné zastupiteľstvo SNAKOV**. Odborne spôsobilá osoba podľa § 2a, zák. 50/1976 Zb. v znení neskorších predpisov je na zabezpečovanie UPN-O Snakov Ing.arch. Ján KIMÁK, zapísaný v registri MŽP SR pod číslom 116.

Na základe požiadavky Obecného úradu **SNAKOV** a zmluvy o dielo č. 07/2004 zo dňa 17. mája 2004 bol vypracovaný "**územný plán obce**" **SNAKOV** fyzickou oprávnenou osobou (Ing. arch. Demčko Marián, autorizovaný architekt, Bardejov - Dlhá Lúka).

Dôvodom pre obstaranie UPN obce **SNAKOV** je stanovenie urbanistickej koncepcie rozvoja sídla a funkčného využitia územia. Forma územného plánu sídla bola zvolená z pohľadu veľkostí sídla (malé vidiecke sídlo) a problematiky očakávaného vývoja do r. 2015.

Územný rozvoj obce doposiaľ nebol riešený podľa žiadnej územno-plánovacej dokumentácie. Vývoj obce prebiehal živelne na základe subjektívnych prístupov rozhodujúcich orgánov štátnej i miestnej správy.

1.2. Hlavné ciele riešenia

Cieľom riešenia v zmysle zák. č. 50/1976 Zb. v znení neskorších predpisov a novely č. 237/2000 Z. z. bolo navrhnuť :

- komplexné usporiadanie plôch v území sídla
- urbanistickú kompozíciu a koncepciu
- regulatívy pre usporiadanie, využitie územia a pre potreby územného rozhodovania

Predpokladané zámery musia byť zosúladené s celospoločenskými záujmami, záujmami ochrany PPF, ekologickou stabilitou územia, požiadavkami na formovanie a ochranu ŽP a záujmami obyvateľov obce.

1.3. Vymedzenie riešeného územia

Riešené územie pre UPN-O predstavuje rozsah katastrálneho územia vo výmere 1.154 ha. Územie obce susedí s obcami : Malcov, Hrabské a Poľskou republikou na severe. **Záujmové územie** priľahle k územiu obce je v južnej časti a predstavuje dopravné napojenie obce Snakov na cestu I/77 Bardejov – Lenartov – Poprad.

Predpokladaný výhľadový počet obyvateľov

ROK	1991	2004	2010	2020
POČET OBYVATEĽOV	588	641	665	690

1.4. Súpis východiskových podkladov

Pri spracovaní územného plánu sídelného útvaru obce **SNAKOV** bolo čerpané z nasledovných dostupných dokumentácií a podkladov :

Územný plán veľkého územného celku - Prešovský kraj, sprac. APS s.r.o, Prešov, október 1997, (Všeobecné záväzné nariadenie PSK č. 4/2004, ktorým sa vyhlasuje záväzná časť UPN VÚC Prešovského kraja - zmeny a doplnky 2004, vyhláseného nariadením vlády SR č. 216/1998 Z.z. a jeho zmien a doplnkov vyhlásených nariadením vlády SR č. 679/2002 Z.z.

Použiteľná dokumentácia, záväzná časť je rešpektovaná v návrhu UPN-O **SNAKOV**

Regionálny územný systém ekologickej stability okres Bardejov, SAŽP pobočka Prešov, sprac 1995
Použiteľná dokumentácia, záväzné prvky sú rešpektované.

Prieskumy a rozborov k UPN-O SNAKOV autor, jún 2004

mapy pozemkové mierka, 1:2000, 1:5000, doplnené a upravené pre potreby návrhu ÚPN obce
mapy topografické mierka 1:10 000, 1:25 000, 1:50 000
atlas SSR (SAV Bratislava, 1982)
vlastivedný slovník obcí na Slovensku, (SAV Bratislava 1978)
doplňujúce prieskumy autora , september - október 2004

ZADANIE schválené obecným zastupiteľstvom uzn.č. 14/2005 z 25.2.2005 pre spracovanie UPN obce SNAKOV

N á v r h UPN obce SNAKOV vychádza a je v súlade so schváleným zadaním.

Väzby vyplývajúce z riešenia a záväzných častí územného plánu regiónu :

Z Územného plánu VUC Prešovského kraja, schváleného vládou SR uzn. 268/1998 a nariadením vlády č. 216/1998 Z.z. zo dňa 7.4.1998 , ako aj zmenami a doplnkami z r.2001 a 2004 schválené zastupiteľstvom . Prešovského samosprávneho kraja uzn. č. 228 zo dňa 22.6.2004 s platnosťou od 30.7.2004 vyplýva:

V oblasti usporiadania územia, osídlenia a životného prostredia:

1. Podporovať rozvoj priestorov - mikroregiónov mimo ťažísk osídlenia charakterizovaných ekonomickou a demografickou depresiou a tento princíp aplikovať aj pri tvorbe subregiónov.
2. Vytvárať priestorové podmienky na vedenie rozhodujúcich sietí technickej infraštruktúry a rezervovať plochy pre ekologické stavby regionálneho a nadregionálneho významu.
3. Rešpektovať podmienky vyplývajúce zo záujmov obrany štátu v okresoch Bardejov, Humenné,
4. Rešpektovať poľnohospodársky pôdny fond a lesný fond ako faktor limitujúci urbanistický rozvoj kraja definovaný v záväznej časti územného plánu veľkého územného celku.
5. V oblasti civilnej ochrany obyvateľstva rezervovať plochy pre zariadenia na ukrytie obyvateľstva v prípade ohrozenia.

V oblasti rozvoja vidieckeho priestoru a vzťahu medzi mestom a dedinou:

1. Vytvárať podmienky dobrej dostupnosti vidieckych priestorov k sídelným centráram , podporovať výstavbu verejného dopravného a technického vybavenia obcí,
2. Pri rozvoji vidieckych oblastí zohľadniť ich špecifické prírodné a krajinné prostredie a pri rozvoji jednotlivých činností dbať na zamedzenie, resp. obmedzenie možných negatívnych dôsledkov činnosti na krajinné a životné prostredie vidieckeho priestoru

V oblasti prírodného a kultúrneho dedičstva:

1. Rešpektovať kultúrohistorické dedičstvo, predovšetkým vyhlásené kultúrne pamiatky, pamätihodnosti a súbory navrhované na vyhlásenie v súlade so zákonom o ochrane pamiatok
2. Venovať osobitnú pozornosť lokalitám známym, evidovaných aj predpokladaných archeologických nálezisk
.....

V oblasti rozvoja rekreácie a turistiky :

1. Považovať za hlavné rekreačné krajinné celky: Bachureň, Belianské Tatry, Branisko, **Busov, Čergov, Domaša**, Dukla, Kozie chrby, Levočské vrchy, Eubické predhorie, Lubovnianska vrchovina, Pieniny, Slánske vrchy, Spišská Magura Východné Karpaty a Vysoké Tatry.
2. Vytvoriť podmienky pre zapojenie významných prvkov kultúrneho a historického dedičstva najmä (..... drevené kostolíky) do kultúrno-poznávacieho turizmu.

V oblasti ekologicko-stabilizačných opatrenia :

1. Zabezpečiť funkčnosť prvkov územného systému ekologickej stability pri ďalšom využití a usporiadaní územia.
2. Pozemkovými úpravamipodporovať výsadbu plošnej a líniovej zelene, prirodzený spôsob obnovy a revitalizácie krajiny v prvkoch územného systému ekologickej stability.
3. Podporovať v podhorských oblastiach & zmenu spôsobu využívania poľnohospodárskeho pôdneho fondu zatravnovaním ornej pôdy ohrozenou vodnou eróziou.
4. Výstavbu líniových stavieb dopravy a trás technickej infraštruktúry realizovať ekologickým prepájaním nadregionálnych a regionálnych biokoridorov a biocentier.

V oblasti vodného hospodárstva :

1. Využívať v maximálnej miere existujúce a zdokumentované zdroje pitnej vody
2. Z vodárenskej nádrže LUKOV privod vody :
z hlavnej trasy Lukov – Bardejov odbočky do Hrabského,
Snakova a Kurovaa v trase Kružľov – Krive – Richvald
3. Rezervovať plochy a chrániť koridory (kanalizácie)
4. pre stavby kanalizácií, skupinových kanalizácií a čistiarni odpadových vôd. Výstavbu kanalizačných sietí ako verejnoprospešných stavieb **konkretizovať v územnom pláne obce.**
5. Zabezpečiť kvalitu vypúšťania vyčistených odpadových vôd v zmysle požiadaviek stanovených s vyhláškou č. 491/2002 Z.z.

2.CHARAKTERISTIKA RIEŠENÉHO ÚZEMIA

2.1. Prírodné podmienky

Sídlo **SNAKOV** sa nachádza severozápadne od okresného sídla **BARDEJOV** od ktorého je vzdialené 23 km. Obec je súčasťou prihraničného priestoru s Poľskou republikou a má dobré dopravné napojenie na mesto Bardejov kde je vyššia občianska vybavenosť a služby.

Obec leží v najzápadnejšej časti Nízkyh Beskýd v doline potoka Vesna.. Povrch chotára je mierne zvlnený s hladko modelovanými svahmi, ktoré tvoria flyšové vrstvy a svahové hliny v južnej časti chotára, v severnej časti územia je členitá pahorkatina. Súvislé plochy lesa sú len v severnej časti chotára . V chotári sú tri minerálne pramene.

Záujmové územie Snakova sa nachádza v klimatickej oblasti mierne teplej, až teplej a mierne vlhkej.

Priemerná ročná teplota sa pohybuje okolo 6 - 7°C, vo vegetačnom období 13 - 15 °C priemerný ročný úhrn zrážky predstavuje 500 - 800 mm. Doba trvania snehovej pokrývky je 80 – 100 dní, dĺžka vegetačného obdobia predstavuje 120 - 140 dní. Prevládajúci smer vetrov je severný a severovýchodný.

Význam obce v štruktúre osídlenia :

Obec **SNAKOV** leží v urbanizačnom páse s dopravnými, sociálnymi a pracovnými väzbami na okresné sídlo Bardejov (cesta I/77 Bardejov . Poprad). Obec je sídlom poľnohospodárskeho charakteru v pohraničnom území s Poľskom (najbližší hraničný prechod Kurov). V zastavanom území prevažuje obytná funkcia tvorená rodinným bývaním.

2.2. Doterajší vývoj územia

Prvá písomná zmienka o obci **SNAKOV** je z roku 1427, ale obec ako taká bola založená v polovici 14. storočia na zákupnom práve a patrila Perényiovcovi. V roku 1427 mala 24 port. V 19. stor. tu mali majetky Anhaltovci. V roku 1787 bolo v obci 43 domov a 332 obyvateľov, v roku 1828 65 domov a 497 obyvateľov. Obyvatelia sa zaoberali poľnohospodárstvom a výrobou šindľov. V obci bola v minulosti v prevádzke píla. V polovici 19. stor. postihlo obec vysťahovalectvo.

V období I. ČSR pracovali obyvatelia v poľnohospodárstve, v lesoch a na miestnej píle.

Rím. kat. kostol klasicistický postavený v rokoch 1821 - 1822.

Roľnícke družstvo bolo založené v roku 1959. Nový kostol bol postavený v roku 1997 ako novotvar pre cca 350 veriacich na bohoslužbách.

V 50-tich rokoch vytvorilo sa spotrebné družstvo Jednota. Vybavenosť obce (škola, obchod) bola postavená a doplnená po vojne a v 60-tich rokoch. Dvojtriedna škôlka bola postavená v 80-tich rokoch v svojpomocnej akcii za účasti občanov ako prístavba ku kultúrnej budove. Kultúrno-správna budova a pož. zbrojnica boli postavené v rokoch 1970 -1975.

Intenzívna prestavba rodinných domov a výstavba nových bola realizovaná v 70 a 80-tich rokoch.

3. ŠIRŠIE VZŤAHY A ORGANIZÁCIA ÚZEMIA.

3.1. Širšie územné vzťahy.

Obec **SNAKOV** sa nachádza v severozápadnej časti okresu Bardejov pri št. hranici s Poľskou republikou.

Obec má dobré dopravné napojenie na regionálne centrum Bardejov, po ceste I. triedy I/77 Bardejov – Poprad a na opačný smer do Tatier za rekreáciou.

Obec je charakteristickým vidieckym poľnohospodárskym sídlom s malovýrobou vzdialené od mesta - okresného sídla Bardejov cca 23 km. Najbližšia železničná stanica je v BARDEJOVE.

3.2. Spôsob zástavby sídla

Pôvodná zástavba sídla sa vyvinula z radovej do hromadnej zástavby, do jedného urbanistického celku ako radová potočná dedina vedľa potoka Vesna v údolí potoka a tvorí ucelený urbanistický celok líniového značne pretiahlého tvaru s dominantou – kostolom v strede na návrší.

Zástavba je rozvinutá po oboch stranách potoka Vesna ako uličná na pôvodných vlastníckych pozemkoch tvorená hospodárskymi usadlosťami a stodolami na príľahlých záhradách. Zástavba postupnými vývojovými etapami po roku 1950 bola zahusťovaná a v ďalších rokoch boli vytvorené nové krátke ulice.

Sídlo sa vyvíjalo centrálné od stredu obce bez náznaku centra, ktoré nebolo urbanisticky pochopené (centrum ako celok bez námestia). V centrálnej zóne obce je postavená Kultúrno-správna budova, materská škola a obchody. Ostatná občianska vybavenosť, základná škola, požiarňa budova sú severozápadne od stredu obce.

Ihrisko miestnej telovýchovnej jednoty je severne od cintorína, druhé malé ihrisko je na severnom okraji obce blízko otvoreného minerálneho prameňa.

Farma roľníckeho družstva je nad obcou na východnom okraji.

Mimo urbanizovaného celku obce je malá osada Mlyny a zastavaná časť rómov pri kat. hranici Malcov.

4. DEMOGRAFIA A BYTOVÝ FOND.

4.1. Obyvateľstvo

Prehľad demografického vývoja obyvateľstva je vyjadrený v tabuľke č. 1 (*priemet od roku 1900 až po rok 2001*).

TABUĽKA č. 1

rok	1900	1910	1921	1930	1948	1961	1970	1980	1991	1995	2001	2004
p.obyv.	504	520	463	532	548	615	651	630	588	597	642	641

Vývoj obyvateľstva obce **SNAKOV** bol vyrovnaný a stúpajúci. Za sledované obdobie od r. 1900 je evidentný nárast o 137 obyvateľov (*stav - 2004*)

TABUĽKA č.2

rok	1961	1970	1980	1991	2001
poč.obyv.	615	651	630	588	642

Veková skladba obyvateľstva : stav - máj 2001

O - 14 rokov	169	26.3 %
produktívny vek	358	56.8 %
neproduktívny vek	115	17.9 %

Podľa výsledkov sčítania ľudu, bytov a domov k máj 2001 bolo v sídle vykazovaných úhrnom 136 domov, z ktorých 127 bolo trvalo obývaných. V rokoch 1981 až 1991 bolo postavených 12 nových rod. domov. Priemerná obložnosť bytu bola 4,74 obyv./byt a 64,9 m² obytnej plochy na 1 byt.

obec SNAKOV:

<i>trvalo bývajúce osoby / 1 byt</i>	4,74
<i>m² obytnej plochy / 1 byt</i>	64,90
<i>domácností s ústred. kúrením</i>	67,10 %
<i>domácností s kúpeľňou</i>	83,90 %

Z hľadiska vekového zloženia bolo 87,0 % rodinných domov (bytov) postavených do roku 1980. Hodnotenie stavebno-technického stavu je vyjadrené vo výkrese č. 2 prieskumov a rozborov. K 31.12.2001 je evidovaných 130 bytov rod. domov bez rod. domov nevyhovujúcich, ktoré treba nahradiť.

Stanovenie výhľadovej potreby bytového fondu bolo stanovené na základe projekcie obložnosti 4,00 obyv./byt a výhľadového počtu 690 obyvateľov v roku 2020. Pre rozvoj sídla je potreba v cieľovom roku 173 bytov. Potreba je cca 41 nových bytov do roku 2020.

východiskový rok 2004	641 obyv.	132 bytov	pri 4.26 obyv/byt
etapa do r. 2010	665 obyv.	148 bytov	pri 4.50 obyv/byt
cieľový rok 2020	690 obyv.	173 bytov	pri 4.00 obyv/byt

Tabuľka č. 3 - obyvateľstvo a bytový fond :

druh výstavby	existujúci bytový fond		navrhovaný bytový fond				počet obyv.	počet osôb /byt
	východiskový stav	úbytok (schátralé)	zachované	rozostavané	potreba nových	bytový fond celkom		
rod. domy	130	9	130	2	41	173		
byt. domy								
celkom	130	9	130	2	41	173	690	4

Vychádzajúc zo súčasného stavu bytového fondu obce, predpokladaného očakávaného vývoja sídla za predpokladu vylepšenia ekonomickej situácie štátu a regiónu je podľa výpočtu potreba 41 nových bytov.

V návrhu urbanistickej štúdie ÚPN je vytvorená ponuka pre splnenie tejto požiadavky nasledovne :

Tabuľka č. 4

por. č.	označenie	ucelené lokality (rezerva)	poznámka
1	L-1	13 rodinných domov, cca 13 500 m ²	rozptýlené, voľné pozemky v zastavanom území
2	L-2	12 rodinných domov, cca 12 000 m ²	južne od cintorína nad zastavaným územím
3	L-3	10 rodinných domov, cca 10 800 m ²	južne od lokality L-1
4	R-1	23 rodinných domov, cca 21 000 m ²	severovýchodne od centra obce (rezerva po r.2020)
5	R-2	6 rodinných domov, cca 6 000 m ²	južne od rómskej osady pri hlavnej ceste
6	R-3	10 rodinných domov, cca 7 000 m ²	rómska lokalita pri k.ú. Malcov
7	spolu	74 rodinných domov, cca 70 300 m ²	

V návrhu UPN-O je navrhnutý predpoklad pre umiestnenie celkom cca 74 b.j. rod. domov v lokalitách L1 až L3, z toho na rezervných plochách R1 až R3 39 b.j. rod. domov, ktoré by mali byť zahajované koncom návrhového obdobia po vybudovaní technickej infraštruktúry.

Teoretická potreba na predpokladaný nárast sídla na 690 obyv. pri obložnosti 4 obyv./byt v roku 2020 je 173 bytov (potreba cca 41 nových b.j.). V návrhu potreba bytov je prekročená.

V lokalite Mlyny sa nepredpokladá s výstavbou nových rodinných domov, iba modernizácia a nutná údržba. Podľa veľkosti stavebného pozemku 800 až 1400 m² v návrhu UPN sa predpokladá zmiešaná funkcia v obytnej zóne :

- bývanie a malé hospodárstvo (malo chov)
- bývanie a rekreácia - bez hospodárskej činnosti

5. OBČIANSKÁ VYBAVENOSŤ.

5.1. Školské zariadenia

Materská škola - jedno triedna s celodennou starostlivosťou, kapacita 25 detí (súčasná návštevnosť 23 detí) . Plocha pozemku 1700 m². MŠ je umiestnená v samostatnom objekte v centre obce v prostredí, ktoré nie je zasahované hlukom nadmerným z motorovej dopravy.

Počet účelových jednotiek podľa vysledovaných urbanistických ukazovateľov na 1000 obyv. je 40 miest, plocha pozemku 1400 m².

MŠ teraz vyhovuje kapacitne, pred koncom výhľadového obdobia sa bude požadovať rozšírenie o ďalšiu triedu, resp. deficit riešiť formou opatrovateľskej starostlivosti. V území terajšiu plochu pozemku nie je možné rozšíriť.

Základná škola – dvojtriedna, ročníky 1 – 4, je orientovaná v severozápadnom území obce, v kľudnom prostredí. Objekt bol postavený v roku 1976, po stavebno-technickej stránke vyhovuje. Objekt si vyžaduje bežnú údržbu a dostavbu telocvične. Výmera pozemku 3 950 m².

Kapacita školy je 32 žiakov v dvoch triedach bez telocvične. Žiaci ročníkov 5 až 9 odchádzajú do plne organizovanej školy v Malcove

Počet účelových jednotiek na 1000 obyv. je 68 miest, plocha pozemku 2 244 m². Plocha pozemku školy sa ponecháva v terajšom rozsahu (3 950 m²). V návrhu ÚPN-O sa nenavrhuje rozšírenie

Bilancia plôch pre školstvo :

základná škola	3 950 m ²
materská škola	1.700
<hr/>	
školské zariadenia spolu :	5 650 m ²

5.2. Kultúrno-osvetové zariadenia

Zariadenie kultúry je sústredené v prízemnom objekte "Kultúrno-správnej budovy" a pozostáva z viacúčelovej sály s kapacitou 120 stoličiek, ktorá je využívaná pre rôzne kultúrno-spoločenské podujatia :

- kultúrne podujatia
- diskotéky
- tanečné zábavy
- zhromaždenia občanov
- svadobné hostiny
- kary (pohrebné hostiny)

Kultúrne zariadenie pre potreby obce je vyhovujúce. Súčasťou objektu sú kancelárie miestnej správy a miestna knižnica . Objekt postavený v roku 1968 – vyhovuje i vo výhľadovom období.

Plocha pozemku cca 750 m².

V stiesnených územných podmienkach sa navrhujú iba úpravy nádvoria.

5.3. Telovýchovné zariadenia

Pre športovanie súčasne slúži provizórne **futbalové ihrisko** miestnej telovýchovnej jednoty o rozlohe cca 12 500 m², ktorý sa navrhuje dobudovať.

Športový areál je situovaný v strede obce pod farmou roľníckeho družstva a severne od cintorína. Základom športového areálu je futbalové ihrisko. V návrhu ÚPN-O sa nenavrhuje rozšírenie tohoto športového areálu o ihriska pre loptové hry (volejbal, badminton, basketbal). V areáli dobudovať malú prevádzkovú budovu /šatne) Tento športový areál bude využívaný aj pre organizovaný futbal.

Športový areál vybaví šatňami, sociálnym vybavením, príležitostným bufetom a miestnosťou pre rozhodcov.

Malé športoviska sú lokalizované na severnom okraji obce. Základom je vybudované ihrisko pre basketbal. Malý športový areál sa navrhuje dobudovať o tenisové kurty a volejbalové ihrisko. Vedľa športoviska je minerálny prameň s posedom pre oddych.

Rozloha ihrísk po dobudovaní cca 2 000 m²

Bilancia plôch pre šport :

- futbalové ihrisko 12 500 m²
 - malé športoviska 2 000 m²
 - ihriska pre mládež pri ZŠ 800 m²
- s p o l u :** 15 300 m²

5.4. Zdravotnícke zariadenie

Obvodné zdravotné stredisko a lekáreň v obci nie je a nenavrhuje sa. Najbližšie zdravotnícke služby v meste Bardejov a v Kružľove.

5.5 Maloobchodné zariadenia

Maloobchodnú sieť sídla súčasne predstavujú nasledovné predajne tovaru dennej potreby a rozličného tovaru :

- potraviny a rozličný tovar - (bývalá JEDNOTA) 52 m² pred. pl
prevádzka a priestory sú vyhovujúce

Plocha pozemku prevádzky bývalej Jednoty cca 900 m². V ÚPN v tomto území sa neuvažuje s rozšírením.

5.6 Verejné stravovanie

Ako zariadenia verejného stravovania v obci sú vybudované a slúžia :

- pohostinstvo – bývalá JEDNOTA s kapacitou cca 34 stoličiek (42 m² úžitkovej plochy),
v spoločnom objekte s obchodom bez poskytovania stravy,

S novými zariadeniami verejného stravovania v návrhu UPN-O sa neuvažuje.

5.7 Ostatné vybavenie

Obecný úrad - (miestna samospráva) je umiestnený vo viacúčelovom objekte. Základné vybavenie tvorí kancelária starostu obce, archív, zasadačka rady a poslancov. Súčasťou stavby je viacúčelová spoločenská miestnosť s kapacitou cca 120 stoličiek. Stavba bola postavená v roku 1968, - vyhovuje.

Grécko-katolícky kostol - najstaršia stavebná pamiatka v obci z roku 1843 na cintorine, plocha pozemku cca 750 m². Objekt slúži svojmu účelu pre konania bohoslužieb, kapacita cca 120 miest. Umiestnenie kostola je v strede obce na začiatku cintorína. Stavba je dominantou obce.

Dom smútočných obradov - rozostavaný od roku 2003 s kapacitou cca 50 miest je postavený na okraji cintorína. Plocha pozemku cca 650 m².

Požiarňa zbrojnica - (sklad požiarnej techniky) ako samostatný objekt je v strede obce, plocha pozemku cca 500 m², nezastavaná časť je zatrávená a doplnená zeleňou. Prízemná stavba vyhovuje aj do výhľadového obdobia.

Miestny cintorín - nachádza sa v strede obce nad areálom MŠ a má rozlohu cca 6 500 m² (KN 2). Súčasnne je vyťažený a zaplnený hrobovými poliami na 80 %. V UPN-O je navrhnuté rozšírenie podľa GO plánu z roku 1993 o výmeru cca 5 850 m² doporučuje sa doplnenie zeleňou formou remízok a pešími chodníkmi. Pre využitie pozemku cintorína sa doporučuje vypracovať štúdiu využitia s rozmiestnením hrobových polí, vysokej a nízkej zelene a nástupu do priestoru.

Minerálny prameň - nachádza sa na severnom okraji obce pri potoku Vesna. V UPN-O sa navrhuje vytvorenie oddychovej lokality pred vstupom do lesa (lavičky, otvorené ohnisko, prístrešok a vhodná úprava minerálneho prameňa).

Služby

Dom služieb v obci nie je a nepožaduje sa. Bežné služby v obci nie sú poskytované živnostníkmi a remeselníkmi z obce.

Pre poskytovanie služieb podnikateľského charakteru a pre malú nenáročnú a nezávadnú remeselnú sa doporučuje v obytnej zóne na súkromných pozemkoch bez bližšieho určenia s možnosťou nasledovného zamerania :

- sklenárstvo, rámovanie obrazov
- PNEU servis, autoopravovňa
- zámočníctvo
- stolárstvo
- remeselná malovýroba nešpecifikovaného charakteru

Oprava elektrospotrebičov, bicyklov, oprava televízorov, výroba upomienkových predmetov, zámočníctvo a pod. budú poskytované živnostníkmi doma.

6. REKREÁCIA A CESTOVNÝ RUCH

Denné pasívne a aktívne požiadavky obyvateľov obce na oddych po celodennej práci sa budú zabezpečovať v obytnej zóne v rámci bývania ako vlastné hobby a na pridomových záhradkách. Z nenáročných aktivít sa možno venovať turistike (vychádzkam do prírody) a agroturistike.

Pre športovanie je k dispozícii športový areál pod farmou RD (futbalové ihrisko) miestnej telovýchovy a malé ihriska na severnom okraji obce pri minerálnom prameni. V návrhu UPN-O sa neuvažuje s novým športovo-rekreačným areálom. Pre **pešiu turistiku** sa doporučuje trasa severným okrajom lesa cez Hrabské na **hraničný prechod KUROV** do Poľskej republiky.

Zimné športy - lyžovanie na bežeckých trasách a lyžovanie na nenáročných svahoch v okolí. Pre náročné zimné športy priamo v území nie sú vhodné terény.

Koncom týždňová rekreácia (zotavenie) je umožnené dochádzkou na DOMAŠU (kúpanie, športovanie) s možnosťou ubytovania, do BARDEJOVA a B.KÚPEĽOV.

7. VÝROBA A SKLADOVÉ HOSPODÁRSTVO

7.1. PRIEMYSEL

Výroba a výrobný areál veľkého rozsahu v spravovanom území sa nenachádza ani malé zariadenia (prevádzky) v území nie sú.

Pre podnikateľské aktivity a malú priemyselnú výrobu je vytvorená rezerva na terajšom hospodárskom dvore bez bližšieho určenia. Spolu s poľnohospodárskou výrobou sa územie navrhuje ako polyfunkčná zóna.

7.2. POĽNOHOSPODÁRSTVO

Po geomorfologickej stránke záujmové územie leží v Ondavskej vrchovine.

Prírodné podmienky pre rozvoj poľnohospodárskej výroby sú závislé na klimatických pomeroch, ktoré možno charakterizovať ako mierne teplé a mierne vlhké. Ročný priemer zrážok sa pohybuje okolo 500-800 mm, priemerná ročná teplota sa pohybuje okolo 6 - 7°C.

Priemerná teplota v mesiaci júl je 15 - 16°C, v najchladnejšom mesiaci január 4 až -10°C. Priemerná teplota vo vegetačnom období je 8 - 15°C, úhrn zrážok v tomto období činí 500 - 800 mm.

Charakter územia je prevažne rovinatý a mierne svahovitý s malým a stredným sklonom. Expozícia miernych svahov je prevažne rôzna. Prevažná časť pôdneho fondu sa nachádza v rozpätí 300 - 400 m n. m.

Z druhov pôd v kat území prevládajú hnedé hlinité, hlinito-piesočnaté pôdy, až ílovito - hlinité pôdy. Prevažná časť ornej pôdy je v juhovýchodnej a juhozápadnej časti kat. územia obce.

Z pôdnych typov prevládajú hnedé pôdy olejné, nasýtené hnedé pôdy, podľa zrnitosti pôdy stredne ťažké až ťažké.

Zaujímavé územie spadá do povodia rieky Tople. Základom hydrologickej siete je potok Vesna do ktorého vlievajú viaceré menšie potôčky odvádzajúce povrchové a privalové vody.

Poľnohospodársku pôdu obhospodaruje Poľnohospodárske družstvo MALCOV. V rastlinnej výrobe je hlavným ťažiskom pestovanie obilnín. Z okopanín sa pestujú skoré, poloskoré až poloneskoré odrody zemiakov.

Hospodársky dvor (farme) je lokalizovaný východne nad obcou. Na hospodárskom dvore je skladové hospodárstvo a mechanizačné stredisko.

Zo živočíšnej výroby sa realizuje chov hovädzieho dobytku cca 100 kusov (ustajnenie v zime), v letnom období je ustajnenie mimo farmy.

8. DOPRAVA A DOPRAVNÉ ZARIADENIA

8.1. DOPRAVNÁ SIETĽ

Obec SNAKOV je na štátnu cestnú sieť napojená prostredníctvom štátnej cesty III/5447 do obce Snakov, ktorá sa napája na cestu I/77 Bardejov – Lenartov – Poprad. Autobusovú dopravu zabezpečujú linky SAD smerom do Bardejova

Dopravne je sídlo na regionálne centrum BARDEJOV napojené tromi zastávkami pre hromadnú dopravu v obci. Hlavné prepravné vzťahy v cestnej individuálnej i autobusovej doprave vyhovuje aj výhľadovým požiadavkám. Najbližšia stanica železničnej dopravy je v BARDEJOVE.

Cestnú dopravnú sieť obce tvoria

- štátna cesta III. triedy č. 5447 do obce vo funkčnej triede C2 MO 8/50 v prieľahu zastavaným územím obce s ukončením pri materskej škole
- ostatné miestne komunikácie spojovacie a obslužné navrhujeme vo funkčnej triede C2 - kat. MO 7/50 a vo funkčnej triede C3 – kat MO 7/50 a 5/40.

Základnú kostru sídla tvorí cesta III/5447 ako zberná komunikácia vedená stredom obce a miestne komunikácie spojovacie a obslužné. Spolu s ostatným komunikačným systémom spojovacích a obslužných ciest je vytvorená hlavná dopravná kostra obce.

Na spojovacích a obslužných komunikáciách vzhľadom na malú súčasnosť a predpokladanú zaťaženosť dopravou v celej obytnej zóne minimalizovať potrebu chodníkov pre peších.

Prehľad o potrebe nových komunikácií :

V8 C3 MO 5/40 dĺžka 300 m pre prístup k ihrisku a farme RD

V9 C2 MO 7/40 dĺžka 680 m spojovacia pre lokalitu rod. domov L-2, L-3 a R-1

V10 C3 MO 5/40 dĺžka 300 m spojovacia pre rómsku lokalitu

8.2. Parkovacie plochy a garáže

Garážovanie a parkovanie osobných motorových vozidiel v obytnom území (u obyvateľov) sa predpokladá na vlastných pozemkoch rodinných domov.

Pre nové parkoviská na verejných priestoroch nie sú vytvorené dobré podmienky pre stiesnenosť územia (nedostatok verejných plôch v správe obce).

Parkovanie je navrhnuté v UPN-O na parkoviskách nasledovne :

P 1 10 miest pri obecnom úrade

P 2 10 miest pri obchode a pohostinstve

P 3 20 miest pri futbalovom ihrisku a farme RD

P 4 15 miest pri ihrisku na severnom okraji obce

55 miest celkom

Parkovacie miesta pre verejnoprospešné zariadenia sú minimalizované z titulu nedostatku plôch.

Hromadná autobusová doprava (SAD) je vedená po štátnej ceste III. triedy. Systém zástavok sa ponecháva na súčasnej úrovni s dobudovaním zastávkových pruhov. **Novú zástavku sa navrhuje zriadiť pri kaplnke** (pre obyvateľov obytnej skupiny rómov).

8.3. PEŠIE KOMUNIKÁCIE

Nové pešie prepojenie vybudovať pre :

- lokality rodinných domov L-2 a L-3 smerom do centra v dĺžke cca 190 m

- jednostranný chodník pre L-2, L-3 a R-1

- jednostranný chodník pre cestu III tr. v zastavanom území v dĺžke 800 m

V návrhu sa doporučuje postupne doplňovať pešie chodníky na cintoríne.

Ochranné dopravné cestné pásma :

Cestné ochranné pásmo pre hlavný dopravný ťah je 20 m od osi komunikácie mimo intravilánu, v zastavanom území pre obslužné a spojovacie komunikácie 6m od obrubníka, resp. od okraja vozovky.

9. TECHNICKÁ INFRAŠTRUKTÚRA

9.1. ŠIRŠIE VZŤAHY

Sídlo je pripojené na zdroj elektrickej energie z primárneho 22 kV vedenia, vedeného južným okrajom kat. územia smerom do Malcova, z ktorého sa napája obec Snakov a Hrabske. Z hlavného vedenia sú napájané trafostanice:

TR 1 pri materskej škole pre obec

TR 2 pre farmu roľníckeho družstva

TR 3 pre osadu Mlyny

TR 4 pre rómsku osadu

Na odber pitnej a úžitkovej vody je sídlo napojené z vlastného gravitačného vodovodného systému hlavným vodným rádom v severozápadnom území obce z vodojemu 100 m³, ktorý je nad obcou Snakov. Kanalizačnú sieť obec Snakov t. č. nemá.

Na telekomunikačnú sieť je obec napojená cez MTO Malcov prívodom na uzlovú tel. ústredňu (UTO) BARDEJOV, zóna 5 Východné Slovensko.

9.2. Zásobovanie elektrickou energiou

Sídlo **SNAKOV** je pripojené na zdroj elektrickej energie z 22 kV vonkajšieho vedenia vedeného na južnom okraji kat. územia obce napájaného zo 110/22 kV transformovne BARDEJOV.

Z tohto vedenia bočnými prípojkami sú napájané 22/0,4 kV distribučné transformovne v území obce, ktoré zásobujú súčasnú bytovú zástavbu a ostatné prevádzky.

Situovanie a výkony transformovní 22/0,4 kV :

- T1 160 kVA, stožiarová, VSE pri ceste III/5447 v strede obce (pri materskej škole), v návrhu UPN sa navrhuje ponechať
- T2 160 kVA stožiarová, na južnom okraji farmy poľ. družstva (pre poľnohospodársky podnik)
- T3 100 kVA stožiarová pre osadu Mlýny
- T4 100 kVA zásobuje rómsku osadu pri k. ú. Malcov

Výpočet potreby el. energie je realizovaný pre obytné súbory so zmiešaným stupňom elektrizácie.

Pre sídlo **SNAKOV** sa navrhuje do roku 2020 stupeň elektrizácie č.4 t.j. pre osvetlenie, do 25 % varenie na el. spôsob a 15% el. spôsob vykurovania.

Rozvodná vzdušná sekundárna sieť v obci je na betónových stĺpoch po rekonštrukcii.

Merné zaťaženie realizačnej hodnoty sa stanovuje rovné mernému zaťaženiu perspektívnej hodnoty, ktorá je 3 kVA/byt na vývodoch NN a 2,7 kVA /byt na DTS.

V urbanizovanom území v roku 2020 je predpoklad napájať cca 150 bytov rod. domov po odpočte bytov osady Mlýny a rómskej osady (pre TR 1)

Bilancia potreby elektrickej energie :

I. bytový fond

pre 150 bytov RD do roku 2020 bude

$$S_{bn} = S_b \times n = 150 \times 2,7 = 405 \text{ kVA}$$

II. vybavenosť sídla

pre vybavenosť sídla sa navrhuje 20% potrebného príkonu z potreby bytového fondu.

$$S_{bv} = 405 \times 0,20 = 81 \text{ kVA}$$

$$\text{Celkom : } S_{\max} = S_{bn} + S_{\max.vyb.} = 405 + 81 = 486 \text{ kVA}$$

Návrh transformovní :

Pri 75% zaťažení bude počet TR :

$$pT = S_{\max} \times 0,75 = 364 \text{ kVA}$$

- navrhuje sa TR 1 upraviť na kapacitu 250 kVA (podľa vývoja výstavby rod. domov) prioritne začiatkom výhľadového obdobia a vybudovať novú TR 5 pre novú výstavbu rod. domov na lokalitách L2, L3 a R1 o kapacite 160 kVA (podľa vývoja výstavby rod. domov)

koncom výhľadového obdobia (r. 2020) sa navrhuje preložka prípojnej linky 22 kV vedenia k TR1 a TR2

- postupne rozšíriť sekundárne rozvody pre novú bytovú výstavbu v predstihu podľa vývoja výstavby v lokalitách L2, L3, R1 a R3

9.3 Telefón

Sídlo **SNAKOV** je napojené do automatizovanej primárnej oblasti PO Bardejov 054

Telefónny rozvod v obci je prevedený vzdušným kábelovým vedením.

Bilancia potreby HTS :

Pri 60% stupni telefonizácie do roku 2020 v sídle je potreba pre 173 bytov nasledovná

- bytový fond $0,6 \times 173 = 104$ HTS
- vybavenosť 10% z počtu HTS = 10 HTS
- s p o l u : 114 HTS

Pre zabezpečenie telefonizácie sídla do roku 2020 sa doporučuje :

- rozšírenie vzdušných kábelových vedení na predpokladanú kapacitu
- riešiť osadenie verejných tel. automatov v obci

9.4. Zásobovanie teplom

Zásobovanie sídla SNAKOV teplom je individuálne v domových kotolniciach, uhlím a drevom, čiastočne elektrické vykurovanie

Samostatný veľký centrálny zdroj tepla sa nepredpokladá do roku 2020.

9.5. ZÁSOBOVANIE PLYNOM

V súčasnosti obec SNAKOV nie je napojená na odber plynu a do roku 2020 sa neuvažuje s jej plynifikáciou .

9.6. VODNÉ HOSPODÁRSTVO

Úprava vodných tokov

Cez sídlo preteká potok VESNA, ktorý sa vlieva do vodárenského toku Topľa. Potok cez zastavané územie obce má stabilizované koryto bez úpravy. V návrhu UPN-O sa navrhuje **úprava koryta** v dolnom toku od premostenia k obchodu po začiatok zastavaného územia na Q_{100} v dĺžke 500 m.

Zásobovanie pitnou vodou

Obec má vybudovaný vlastný miestny vodovodný systém – gravitačný vodovod s podzemnými prameňmi nad obcou. Potrubím je pitná voda privedená do vodojemu severozápadne od obce Snakov s obsahom 100 m^3 a ďalej gravitačným privodným rádom do obce. Ako vodný zdroj je podzemný prameň nad obcou SNAKOV s kapacitou 1,27 litrov/s – vodovod je v správe Vodárenskej spoločnosti OZ Bardejov.

Druhý samostatný gravitačný vodovod nad obcou zásobuje časť rodinných domov na hornom konci obce, kapacita prameňa cca 0,4 litrov/s vodojem 50 m^3 .

Podľa údajov VVaK OZ Bardejov na vodovodný systém bolo napojených 477 obyvateľov. Dĺžka vodovodnej siete je 4,75 km z nekovového materiálu .

Základné údaje:

počet napojených obyvateľov	477 obyvateľov
množstvo vody vyrobenej	18 tis m^3
výdatnosť vodných zdrojov	1,27 litrov/s
dĺžka vodovodnej siete	4,75 km
počet prípojok	105
kapacita vodojemu	$100 \text{ m}^3 (+50 \text{ m}^3)$

Výpočet potreby vody je prevedený na 690 obyvateľov vo výhľadovom období :

- priem. denná potreba $Q_p = 690 \times 150 = 103,50 \text{ m}^3/\text{deň}$
 - max. denná potreba $Q_d = 103,50 \times 1,4 = 144,90 \text{ m}^3/\text{deň}$
 - max. hodinová potreba $Q_h = 6,03 \times 1,8 = 10,85 \text{ m}^3/\text{hod}$
- t.j. $Q_p = 1,19 \text{ l/s}$
 $Q_d = 1,67 \text{ l/s}$
 $Q_h = 3,01 \text{ l/s}$

Pre akumuláciu je potreba $150,0 \text{ m}^3$ vody.

Na základe spracovanej úvahy do konca cieľového roku nejavi sa potreba rozšírenia kapacity vodných zdrojov a vodojemu na akumuláciu vody pre obec SNAKOV.

Miestne rozvody vody:

Trasy miestnych rozvodov sú vedené prevažne po obecných miestnych cestách a čiastočne po súkromných záhradách.

Urbanistický návrh si vyžiada rozšírenie rozvodnej siete v dĺžke 680 km pre lokality rodinných domov L-2, L-3 a R-1.

9.7. KANALIZÁCIA

Obec nemá vybudovanú verejnú kanalizačnú sieť s čistiarnou odpadových vôd. Konceptne sa uvažuje s vybudovaním spoločného zberača pre odkanalizovanie obcí nad Bardejovom a zvedením odpadových vôd do ČOV Bardejov. Doposiaľ nie je vypracovaná žiadna štúdia odkanalizovania obcí regiónu severozápadne od Bardejova..

Výhľadový počet obyvateľov obce **SNAKOV** k roku 2020, predpoklad 690 podľa návrhu UPN obce. Z bytovej zástavby bude produkcia splaškov priamo úmerná spotrebe vody.

- priem. denné množstvo splaš. vôd $Q_p = 690 \times 150 = 103\,500 \text{ m}^3/\text{deň}$ (1,19 l/sek)
- max denná potreba $Q_d = 6,03 \text{ m}^3/\text{hod}$
- max. hod. prietok $Q_h = 10,85 \text{ m}^3/\text{hod}$ (3,01 l/sek)
- znečisť.BSK5 (690 x 0,06 kg/os/deň) : 41,40 kg/deň

Profily obecnej kanalizácie sa doporučujú DN 300 materiál PVC s pripojením na hlavný zberača DN 400 hlavný zberač k ČOV.

V návrhu UPN-O SNAKOV sú navrhnuté trasy miestnej kanalizačnej siete a odvedenie do hlavného zberača vedeného vedľa rómskej osady a za osadou Mlyny. Kanalizačná sieť je vedená vo verejných komunikáciách a čiastočne po súkromných pozemkoch a záhradách

10. KRAJINA A SADOVÉ ÚPRAVY

Južnú časť kat. územia obce **SNAKOV** predstavuje odlesnená poľnohospodársky využívaná krajina so zastavaným územím sídla. Druhú severnú časť, ktorá susedí s Poľskom tvorí zalesnené územie cca 450 ha. Súvislý les je súčasťou nadregionálneho biokoridoru **Nízke Beskydy**.

Ekologická kvalita celého kat. územia podľa klasifikácie (R-ÚSES okresu Bardejov) je 3,61 a doporučuje sa zvýšiť na 4,15 ako dlhodobý zámer.

Cez kat. územie preteká potok Vesna, v hornej časti toku tvorí zalesnenú enklávu s brehovými porastami, cez zastavané je neupravený s čiastkovými porastami.

V rámci ochrany krajiny do miestneho úseku sa zaraďujú súvislé brehové porasty potoka Vesna v južnom toku od zastavaného územia obce po kat. hranicu, ktoré sú súčasťou chráneného krajinného územia kat. C (Snakovská dolina) - predstavuje dolinu a brehové porasty potoka. (vrba purpurová, trnka), hodnotné sú staré stromovité exempláre vrby bielej.

10.1. Úpravy terénu

Úpravy terénu nadmerného rozsahu sa nepredpokladajú. Bežné terénne úpravy previesť na asanovaných plochách. Väčšie úpravy terénu budú realizované:

- pri realizácii nových obslužných a spojovacích komunikácií

10.2. Sadové úpravy

Sadové úpravy sú navrhnuté :

- doplnenie zelene potoka Vesna cez zastavané územie
- doplnenie vysokej zelene športového areálu pozdĺž oplotenia
- doplnenie zelene na cintoríne
- doplnenie vysokej zelene pozdĺž oplotenia farmy RD a vo vnútri areálu
- rekonštrukcia parkových úprav v obci pri miestnych cestách
- ochrana a údržba vysokej zelene (solitéry v obci a vo voľnej krajine)

11. ŽIVOTNÉ PROSTREDIE

11.1. Čistota ovzdušia

Riešené sídlo nemá priemyselnú prevádzku, ktorá by mala podstatný vplyv na čistotu ovzdušia. Zadmovanie obytnej zóny sídla zatiaľ sa neodstráni v zimných mesiacoch. Zníženie prašnosti si vyžaduje úpravu povrchov miestnych komunikácií po založení a dobudovaní chýbajúcej technickej infraštruktúry, úpravou nespevnených verejných plôch, manipulačných a dopravných plôch v areáloch fariem RD.

11.2. Hluk a vibrácie

Nadmerný hluk z automobilovej dopravy cesty III/5447 zasahuje iba malú časť zastavaného územia, nebude sa eliminovať do výhľadového obdobia. V tomto území sa uvažuje iba s dostavbou rod. domov. Na ostatných zberných komunikáciách sa nepredpokladá s intenzívnym nadmerným hlukom.

Iné nové prevádzky s nadmerným hlukom sa v obci nepredpokladajú realizovať.

11.3. Čistota vody

Do výhľadového obdobia sa predpokladá dobudovanie obecnej verejnej kanalizácie aj pre nové územia určené na zastavanie.

Kanál bude odvedený na ČOV pre obce regiónu nad Bardejovom do spoločnej ČOV. Realizáciou odkanalizovania a ČOV sa zamedzilo znečisťovanie podzemných vôd zo zle fungujúcich domových individuálnych žump.

11.4. Obytné prostredie

Ďalší rozvoj obytnej zóny obce, na rezervných pozemkoch formou nízkopodlažného rodinného bývania, bude možný po dobudovaní chýbajúcej technickej infraštruktúry sídla, hlavne kanalizácie. Na stavebných pozemkoch (nových i zastavaných), posilniť okrasnú zeleň v predzáhradkách - v uličnej čiare.

Drobnochovateľskú činnosť pre odpredaj a vlastnú potrebu, eliminovať a udržať na únosnej miere v počtoch chovaných zvierat podľa veľkosti pozemku, priestoru a hustoty zástavby.

Vylepšiť vnútorný priestor obytného územia opravou pomocných stavieb a asanáciou dožitých a nepotrebných stavieb („sypance“, šopy a pod...)

Všeobecne pri formovaní obytnej zóny vyžadovať primeraný stupeň na úrovni architektonického stvárnenia stavieb a estetický vzťah.

V urbanistickej kompozícii a koncepcii pri prestavbách rodinných domov dodržať odstupy od spoločných hraníc a rod. domov medzi sebou podľa ustanovení stavebného zákona č. 50/1976 zb. v znení neskorších predpisov.

11.5. Zeleň, ochrana krajiny a zotavenie

Katastrálne územie obce **SNAKOV** je typickou poľnohospodárskou krajinou, v ktorej vysokú zeleň tvoria menšie a väčšie enklávy v krajine v južnej časti kat. územia, brehové porasty potoka Vesna čiastočne v zastavanom území a južnom toku.

Súvislý les v kat. území obce **SNAKOV** je v severnej pozícii (hranica s Poľskom).

Do katastrálneho územia zasahuje nadregionálny biokoridor Nízke Beskydy.

Z miestnych krajinných prvkov je potrebné chrániť brehové porasty miestnych potôčikov severne od obce a porasty prirodzene vytvorených enkláv.

Pre zachovanie vysokej zelene ako krajinnotvorného prvku v krajine je potrebné :

- uchovať vysokú zeleň enkláv, ako ostrovčeky pre existenciu malej fauny a flóry
- uchovať a rozšíriť brehové porasty potoka Vesna v obci
- postupne vytvárať izolačnú a estetickú zeleň v lokalite nového miestneho cintorína

11.6. Ochranné pásma

Z obmedzujúcich faktorov v území je potrebné rešpektovať nasledovné pásma hygienickej ochrany :

- ochranné pásmo cintorínov 50 m
- ochranné pásmo 10 m od vodičov vzdušného 22 kV vedenia na obe strany
- ochranné pásmo farmy RD 200 m od objektov živočíšnej výroby
- ochranné pásma vodných zdrojov a vodojemov
- ochranné pásmo vodárenského toku Topľa (celé kat. územie Snakov)

11.7. Tuhý komunálny odpad

Súčasne tuhý komunálny odpad je vyvážaný na skládku HERTNÍK firmou ASA 2x mesačne. Zatiaľ vývoz tuhého domového odpadu sa ponecháva na doterajšej úrovni. Nepripustiť vytváranie náhodilých divokých skládok, likvidovať a ďalej zamedziť ich vznik.

V polyfunkčnej zóne (hosp.dvor) zriadiť **obecnú kompostáreň** na produkciu humusu z biologického odpadu (tráva, opadané lístie a pod)

12. OCHRANA POĽNOHOSPODÁRSKEHO FONDU

Prírodné podmienky pre rozvoj poľnohospodárskej výroby, sú závislé na klimatických pomeroch, ktoré možno charakterizovať ako mierne teplé. Z pôdných druhov prevládajú na území hlinito-piesočnaté pôdy.

Prevažná časť ornej pôdy je v južnej časti územia. V katastrálnom území prevláda orná pôda a lúky. Záhrady sa nachádzajú v zastavanom území.

Návrh UPN-O minimalizuje zábery PPF na výstavbu, preferuje sa výstavba rodinných domov v stavebných medzerách (**lokality L-1**), prestavba existujúceho byt. fondu a jeho modernizácia. Novú výstavbu rod. domov do konca výhľadového obdobia sa predpokladá i na poľnohospodárskych pozemkoch (**lokality L-2, L-3** a ďalej lokality **R-1 až R-3**).

V rámci ochrany PPF navrhuje sa pridržovať nasledovných zásad:

- zábery PPF pre výstavbu v obci použiť v nutnom rozsahu
- výstavbu usmerňovať v intraviláne na nadmerné záhrady a v neskorších časových horizontoch použiť pozemky mimo zastavaného územia.

13. URBANISTICKÁ EKONÓMIA

Urbanistická ekonómia je vyhodnotená číselne na osobitnej tabuľke v prílohe. Hodnotenie bolo prevedené podľa urbanistických ukazovateľov odporúčaných - "Pravidlá územného plánovania VUVA Brno, URBION Bratislava".

Výmera riešeného územia (kat. územia) štatisticky je 1.154 ha, rozloha zastavaného územia (návrh UPN-O) je 59,70 ha, čo je 5,17 % z výmery kat. územia obce.

Vzhľadom na charakter obce - vidiecky sídelný útvar s prevládajúcou funkciou obytnou a nadmernými záhradami, sú odporúčané urbanistické ukazovatele prevažne prekročené.

Hustota v riešenom území je 11,56 obyvateľov/ha, v obytnom území 32,24 obyvateľov/ha (plochy pozemkov rod. a bytových domov).

14. OBRANA ŠTÁTU, UKRYTIE OBYVATEĽSTVA, POŽIARNÁ OCHRANA, OCHRANA PRED POVODŇAMI

14.1. Požiadavky na obranu štátu

Osobitné požiadavky na obranu štátu v teritóriu nie sú známe. Pre pohyb vojenských jednotiek v prípade ohrozenia štátu je cesta III/5447, ktorá prechádza zastavaným územím obce.

14.2. Požiadavky civilnej ochrany obyvateľstva

K východiskovému roku bolo evidovaných 641 obyvateľov obce pri obložnosti bytu 4,85 ob./byť v 132 rodinných domov. Rodinné domy sú rôznej štruktúry podľa hodnotenia v prieskumoch a rozboroch k ÚPN-O (stavebno-technický stav, vek). Z celkového stavu rodinných domov je 108 podpivničených, alebo čiastočne podpivničených pre možnosti ukrytia domáceho obyvateľstva. Po stavebno-technickej stránke pre ukrytie vyhovuje cca 28 pivničných priestorov v rod. domoch.

Z objektov občianskej vybavenosti pivničné priestory sú pod základnou školou a obchodom s pohostinstvom. Kultúrno-správna budova, materská škola a požiarň sklad sú nepodpivničené. Prevažná časť úkrytov je v pivniciach rodinných domov. Súčasná kapacita - základná škola 32 žiakov - materská škola 18 detí

Súčasný stav ukrytia obyvateľstva obce :

určenie	počet osôb	odolné úkryty	plynotesné úkryty	jednoduché úkryty budované svojpomocne	úkryty spolu
		počet/kapacita	počet/kapacita	počet/kapacita	počet
obyvatel'	589				
žiaci	32				
zamestnanci	20				
spolu	641			28/641	28

Úkrytie žiakov s personálom je v pivničných priestoroch najbližších rodinných domov. Pre ukrytie obyvateľstva obce v súčasnej dobe nie sú vybudované žiadne plynottesné a odolné úkryty.

Návrh riešenia ukrytia obyvateľstva:

Obec SNAKOV a územie okresu je na základe nariadenia vlády č. 166/1994 zaradené do 4. kategórie CO. Úkrytie obyvateľstva bude zabezpečené pre celkový počet 690 navrhovaných obyvateľov do roku 2020 v pivničných priestoroch jestvujúcich a navrhovaných rodinných domoch. Pri navrhovanej obložnosti bytu 4,5 obyvateľov v roku 2020 sa predpokladá celkom 173 bytov v obci.

Predpokladá sa 1/3 bytov v rod. domoch bez podpivničenia t.j. cca 57 rodinných domov. S čiastočným alebo úplným podpivničením pre potreby ukrytia sa predpokladá 116 rod. domov. Predpokladá sa ukrytie všetkých obyvateľov obce.

Oproti východnému roku do roku 2020 sa predpokladá nárast o 41 nových bytov rodinných domov. Nové stavby občianskeho vybavenia sa podľa návrhu UPN-O nebudú realizovať.

Koncepcia skladby ochranných stavieb :

okruh dochádzkové vzdialenosti	počet obyvateľov	poradové číslo úkrytu	názov objektu	odolné úkryty	plynotesné úkryty	jednoduché úkryty	min zast. plocha OS
				kapacita	kapacita	kapacita	(m ²)
obyvateľstvo	630	rod. domy					
žiaci	40	rod. domy					
zamestnanci	20	rod. domy					
spolu	690					690	1 035

14.3. Požiadavky požiarnej ochrany

V návrhu UPN-O SNAKOV nie sú navrhnuté žiadne prevádzky s osobitnou náročnosťou na požiadavky požiarnej ochrany vo vzťahu k obytnému územiu obce.

Pri umiestňovaní a povoľovaní stavieb rodinných domov, prístavieb a ostatných stavieb dodržať odstup budov podľa stupňa horľavosti a riadiť sa odstupmi podľa vyhl. MV SR č. 82/1996 Z.z. v znení vyhl. 86/1997 Z.z. a novelizovaného stavebného zák. č. 50/1976 Zb. v znení neskorších predpisov.

Pre nové lokality a ulice rod. domov musia nové miestne komunikácie vyhovovať prístupom požiarnej techniky.

14.4. Povodňová ochrana

V katastrálnom území SNAKOV nie je väčší recipient, vodnú sieť tvorí potok potok Vesna s malými prítokmi. Územie patrí do povodia Topľa. Cez zastavané územie preteká potok Vesna zo severovýchodu na juhovýchod smerom do Tople. v stabilnom koryte. Pri normálnej zrážkovej činnosti neohrozuje obytné územie obce.

V ostatnom území sa nepožaduje riešiť osobitné úpravy proti povodňam.

15. SÚHRNÉ MOŽNOSTI VYUŽITIA ÚZEMIA A DOPORUČENIE ĎALŠIEHO POSTUPU

Zastavané územie sídla SNAKOV bez väčších nárokov na jeho rozšírenie, poskytuje možnosti na rozvoj už stabilizovanej obytnej zóny do roku 2020 s príslušnou občianskou vybavenosťou. Rozšírenie nad rámec súčasne zastavaného územia sa predpokladá po vyčerpaní možností v intraviláne pred rokom 2020 – koncom výhľadového horizontu.

Na nadmerných pozemkoch priľahlé sady, záhrady a poľnohospodárske pozemky poskytujú dostačujúce možnosti dopestovania vlastnej zeleniny a drobnochovu pre vlastnú potrebu obyvateľov.

Vlastné sídlo vyžaduje pre skvalitnenie bývania, dobudovanie chýbajúcej technickej infraštruktúry - odkanalizovanie sídla a rozšírenie inžinierskych sietí pre nové lokality rod. domov.

Okolité poľnohospodárska krajina poskytuje spolu s klímou dostačujúce a vhodné podmienky pre poľnohospodársku výrobu.

Pre zabezpečenie rozvojových tendencií do roku 2020 sa na úrovni koncepcie doporučuje :

- riadiť rozvoj sídla podľa zámerov návrhu **UPN-O**, stanoviť záväzné a smerné regulatívy pre rozvoj územia
- zabezpečiť pre spravované územie ochranu krajiny a ekologickú stabilitu priestoru postupným zvyšovaním plôch zelene i mimo zastavaného územia formou zalesňovania nevyužívaných plôch, neplodných plôch a plôch nadmerne svahovitých nevhodných na poľnohospodársku výrobu za účelom vylepšenia stupňa ekologickej stability.
- zabezpečiť rozšírenie technickej infraštruktúry k plochám a lokalitám pre postupnú výstavbu nových rodinných domov.

Na úseku ďalšej územno-plánovacej prípravy zabezpečiť vypracovanie :

- Územného plánu zóny pre lokalitu rodinných domov L-2, L-3 a R-1
- Územného plánu zóny pre rómsku osadu (lokalita R-3)



Bardejov, **august 2005**

Vypracoval : Ing.arch. Marián DEMČKO



P R Í L O H A k všeobecne záväznému nariadeniu
obce SNAKOV č. zo dňa

N Á V R H
ZÁVAZNÉ REGULATÍVY A ZÁSADY PRE USPORIADANIE ÚZEMIA
obce S N A K O V

Obec SBAKOV, ako schvaľujúci orgán územného plánovania v zmysle § 26 a 27 zákona č. 50/1976 Zb. o územnom plánovaní a stavebnom poriadku, v úplnom znení zákona 237/2000 Z.z. a podľa §4 a §6, zák. 369/1990 Zb. o obecnom zriadení v zmysle jeho zmien a doplnkov vyhlasuje **záväznú časť** Územného plánu obce S N A K O V všeobecne záväzným nariadením.

ČASŤ PRVÁ
Úvodné ustanovenia

Článok 1
Účel nariadenia

Nariadením sa vymedzujú záväzné časti územného plánu obce SNAKOV, schváleného obecným zastupiteľstvom SNAKOV dňa (ďalej len „územný plán“)

Článok 2
Rozsah platnosti

- (1) Nariadenie platí pre správne územie obce SNAKOV, ktoré je identifikované katastrálnym územím obce.
- (2) Priebeh hranice zastavaného územia a územia určeného územným plánom obce na zastavanie :
- Na južnom okraji obce prebieha po okraji cesty III/5447 *smerom na sever* až k okraju južnej hranici zastavaného pozemku KN č. 115. ďalej pokračuje severne po potoku Vesna k súčasne zastavanej hranici a pokračuje smerom severným po západnej hranici súčasne zastavaného územia sž k ihrisku na severnom konci obce, ďalej pokračuje po hranici športového areálu až k zastavanému pozemku rod. domom (KN 470. 471), kde sa lomí a pokračuje južne po potoku až k hranici súčasne zastavaného územia, po ktorej pokračuje na okraj ihriska kde sa lomí a pokračuje východne k farme, prebieha po hranici areálu farmy až k okraju územia cintorína, ďalej prebieha po východnom okraji lokality pre rodinné domy R-1 a po okraji navrhovanej cesty k vedeniu VN vedenia, kde sa lomí a súběžne s VN vedením končí pri ceste III/5447.
- Do navrhovanej zastavaného územia patrí časť samostatného územia Mlyny v rozsahu súčasne zastavanej hranice, ďalej rímska osada v rozsahu súčasne zastavaného a územia lokality R-3. Do zastavaného územia je zahrnutý aj rodinný dom na KN 45, 46 pred obcou.
- Hranica zastavaného územia a územia pre zastavanie je graficky vyjadrená vo výkrese č. 3 v mierke 1:2000. a vo výkrese č. 9 v mierke 1:5000.

Vymedzenie pojmov

- (1) Záväzné regulatívy sú:
- a) zásady pre usporiadanie územia
 - b) limity využitia územia, ktorými sa stanovujú spravidla medzné hodnoty využitia územia
- (2) Urbanizované územie tvoria ďalej uvedené plochy zastavané a určené k zástavbe :
- a) územie pre bývanie (UBI)
 - b) územie pre občianskú vybavenosť (UO)
 - c) plochy pre priemysel, sklady a ostatnú výrobu – polyfunkčné plochy (UV)
 - d) plochy pre šport a rekreáciu (UR)
 - e) plochy pre zariadenia technického vybavenia
 - f) plochy pre dopravu (UD)
 - g) plochy pre verejnú zeleň a cintoríny v zastavanom území (Z)
- (3) Neurbanizované územie tvoria ostatné nezastavané pozemky, ktoré nie sú určené k zástavbe

ČASŤ DRUHÁ Závazné regulatívy

článok 4

(1) Obec SNAKOV sa rozvíja ako ucelený urbanizovaný celok so samostatnými lokalitami Mlyny a rómska osada.

článok 5

Funkčné usporiadanie

(1) Vymedzenému funkčnému využitiu územia a plôch musí odpovedať spôsob jeho užívania spravidla účel umiestňovaných a povoľovaných stavieb včítane ich zmien a zmien v ich užívaní. Stavby a iné opatrenia, ktoré funkčnému vymedzeniu nezodpovedajú, nemôžu byť v tomto území umiestňované a povoľované. Funkčné využitie plôch je vymedzené vo výkrese č.3 schváleného územného plánu

(2) Územie pre bývanie (obytné územie) ako zmiešané plochy je určené pre bývanie trvalé i dočasné, rekreáciu príp. so živnosťami komerčného a remeselného charakteru a nenarušuje trvalé bývanie.

(3) Územie občianskeho vybavenia je určené pre základnú vybavenosť obce (obchody, stravovacie zariadenia, pohostinstva, školy, kultúrne zariadenia, administratíva)

(4) Plochy pre poľnohospodársku a inú výrobu slúžia pre priemyselnú výrobu, stavebníctvo, skladovanie, opravarské služby a pre poľnohospodársku výrobu (farmy) a lesnú výrobu

(5) Plochy pre šport a rekreáciu sú plochy športových areálov a zariadení celoobecného významu a oblasti pre prímestske formy rekreácie

(5) Plochy pre zariadenia technického vybavenia sú plochy stavieb a zariadení pre zásobovanie pitnou vodou, odvádzanie odpadových vôd, zásobovanie elektrickou energiou

(6) Plochy pre dopravu sú plochy stavieb a zariadení pozemných komunikácií a plochy pre odstavenie motorových vozidiel (parkoviska)

(7) Plochy pre verejnú zeleň v zastavanom území plochy verejných parkov, historických parkov, plochy cintorínov

(8) V neurbanizovanom území nemôžu byť umiestňované a povoľované novostavby s výnimkou stavieb železníc, pozemných komunikácií a líniových stavieb technického vybavenia, meliorácií poľnohospodárskej a lesnej pôdy, úprav vodných tokov. Toto územie sa delí podľa funkčných kritérií na poľnohospodársku pôdu, lesnú pôdu, plochy verejnej zelene na nelesných pozemkoch, vodné plochy a toky a ostatné pozemky mimo zastavaného územia obce.

Článok 6

Priestorové usporiadanie

(1) Zástavba obce SNAKOV sa bude rozvíjať ako sídlo vidieckeho charakteru s centrom na bezprostredne naväzujúcich plochách a ďalej primeraným spôsobom i v ostatných častiach obce

(2) Kompaktná uličná zástavba pozdĺž hlavnej cesty III.tr. a pozdĺž ostatných miestnych komunikácií bude dopĺňovaná a ďalej rozvíjajú formou samostatných rodinných domov i do hĺbky zástavby

(3) Obytné územie u nových ucelených lokalít bude ďalej formované radovou zástavbou izolovanými rodinnými domami v uličnej čiare

(4) Objekty občianskeho vybavenia mimo centra si zachovávajú svoj individuálny charakter

(5) Dominantu obce tvorí grecko-kat kostol na návrší na cintorínom, výškovú hladinu zástavby v obci udržať na jestvujúcej úrovni, základným prvkom pre tvorbu sídla má byť prevažne rodinný dom prízemný s obytným podkrovím a čiastočným alebo celkovým podpivničením

(6) Nová zástavba v obci bude rešpektovať nepravidelný spôsob rozmiestňovania objektov, alebo skupín objektov, v záujme vyváženej panorámy obce nepripustiť u rodinných domov zástavbu vyššiu ako 2 nadzemné podlažia a podkrovie, detto u ostatných stavieb, prístavieb a nadstavieb.

Článok 7

Usporiadanie dopravy

(1) zachovať prieťah cesty zastavaným územím obce SNAKOV č. III/5447 bez zmeny trasy

(2) Miestne komunikácie a účelové komunikácie sa umiestňujú na plochách a v trasách vyznačených vo výkrese č. 4 návrhu územného plánu.

3) Na pozemkoch vymedzených trás a plôch pre stavby pre dopravu nemôžu byť umiestňované a povoľované novostavby ani prístavby jestvujúcich stavieb s výnimkou podzemných líniových stavieb technického vybavenia

Článok 8

Usporiadanie a limity technického vybavenia

(1) Rozsah plôch pre stavby a zariadenia technického vybavenia je zakreslený vo výkresoch č. 6, 7 a 8 návrhu územného plánu

(2) Zásobovanie pitnou vodou obce bude zabezpečené z jestvujúceho vlastného samostatného gravitačného verejného vodovodu, a vodojemov 100 at 50 m³ nad obcou SNAKOV

(3) Umiestnenie nových stavieb (rozšírenie miestnych rozvodov vody) do r. 2020 je vyznačené vo výkrese č.7

(4) Odpadové vody z obce budú odvedené hlavným zberačom DN 400 do spoločnej navrhovanej ČOV pre obce nad BARDEJOVOM na kapacitu 690 obyvateľov obce, odkanalizovanie je vyjadrené vo výkrese č. 8

(5) Elektrická energia je dodávaná z vonkajšieho 22 kV vedenia na južnom okraji obce do transformovni TR1, TR 2, TR 3, TR 4 a novej TR 5 pre potreby obyvateľov obce a občianskej vybavenosti (výkres č. 6)

(6) Telekomunikačné služby budú zabezpečované cez primárnu oblasť BARDEJOV 054. Rozmiestnenie jestvujúcich diaľkových telekomunikačných káblov v kat. území obce je nemenné.

Článok 9

Ochrana prírody, krajiny a územný systém ekologickej stability

(1) Do severnej časti kat. územia zasahuje nadregionálny nebiokoridor Nízke Beskydy

(2) Do územia zasahuje SNAKOVSKÁ DOLINA – chránené územie kategórie „C“ zaradené do miestneho územného systému ekologickej stability

(3) sprievodná zeleň cesty III/5447 a zeleň na cintoríne

(4) Opatrenia verejného záujmu pre posilnenie ekologickej stability :

a) doplnenie vysokej zelene pozdĺž areálu farmy a vo vnútri

b) rekonštrukcia a doplnenie zelene miestnych parčíkov

c) doplnenie zelene na cintoríne

(5) Na plochách prvkov územného systému ekologickej stability vymedzených podľa odstavca 3 neumiestňovať a nepovoľovať stavby pre bývanie, pre priemyselnú a poľnohospodársku výrobu, stavby pre skladovanie a skládky odpadov.

(6) Na plochách územného systému ekologickej stability nemeniť kultúry s vyšším stupňom ekologickej stability na kultúry s nižším stupňom ekologickej stability. Ďalej na týchto plochách neprevádzať nepovolené pozemkové úpravy, odvodňovanie pozemkov, úpravy vodných tokov a iným spôsobom vážne narušovať ekologickú-stabilizačnú funkciu týchto plôch.

Článok 10

Ostatné limity využitia územia a ďalšie obmedzenia

(1) Pri stavebnej činnosti v území a terenných úpravách riadiť sa a rešpektovať zákon NR SR č. 49/2002 Z.z. o ochrane pamiatkového fondu a archeologických pamiatok

(2) Pri využívaní územia musia byť dodržiavané podmienky ochranných pásiem :

a) vodohospodárskych zariadení (vodných zdrojov a vodojemov)

b) cintorínov 50 m od oplotení

c) farmy roľníckeho družstva 200 m od objektov živočíšnej výroby

c) vzdušných elektrických rozvodov 22 kV liniek (10 m od krajných vodičov na obe strany)

ČASŤ TRETIA

Plochy pre verejno prospešné stavby

Článok 11

(1) Plochy pre verejno prospešné stavby sú vymedzené vo výkrese č. 5 návrhu územného plánu obce v merítku 1:2000 a vo výkresoch technickej infraštruktúry v mierke 1:5000

(2) Zoznam verejno prospešných stavieb :

- D1** - miestna komunikácia k ihrisku a farme RD (vetva 8)
- D2** - obslužná komunikácia pre lokalitu rod. domov L2 a L3 a R 1, (vetva 9)
- D3** - spojovacia komunikácia ,pre rómsku lokalitu R-3 (vetva 10)
- D4** - zástavka hromadnej dopravy pri kaplnke ľjužne od obce)
- P1, P2, P3** , P4 - parkoviska
- H1** - peší chodník z lokalít L2, L3, R1 do centra
- H2** - jednostranný peší chodník pri MK v lokalitách L-2, L-3
- H3** - jednostranný peší chodník pri ceste III tr. do obce
- E1** -vzdušná NN sieť (rozšírenie) pre lokalitu rod. domov L-2, L-3, R-1
- E2** -vzdušná NN sieť (rozšírenie) pre rómsku lokalitu rod. domov , R-3
- E3** -preložka VN privádzača k TR1 a TR2 pre lokality L2, L3, R1
- E4** nová TR5
- K** - celoobecná kanalizácia s hlavným zberačom
- KO** - obecná kompostáreň
- V1** - rozšírenie vodovodu pre nové lokality rod. domov L2. L3 a R-1
- V2** - úprava potoka Vesna v dolnom toku zastavaného územia
- SP** - rozšírenie ihriska pre mládež pri potoku Vesna na severe obce
- C1** - rozšírenie cintorína
- C2** - dom smútočných obradov

(3) Kultúrne pamiatky

- GK** - grécko.-kat. kostol, Panny Márie z roku 1843 na cintoríne
- RD** - roľnícky ľudový dom

Článok 12

Vymedzenie plôch pre verejno prospešné stavby je podkladom pre prípadné vyvlastnenie pozemkov alebo stavieb podľa § 108 odst. 2, písm. a) stavebného zákona , pokiaľ nebude možno riešenie majetkových vzťahov dosiahnuť dohodu alebo iným spôsobom.

ČASŤ ŠTVRTÁ

Záverečné ustanovenia

Článok 13

- a) Závazné regulatívy a zásady pre usporiadanie územia obce SNAKOV sú súčasťou textovej časti UPN-O SNAKOV
- b) Dokumentácia územného plánu obce SNAKOV bude uložená na Obecnom úrade v Snakove, Spoločnom stavebnom úrade v Bardejove a Krajskom stavebnom úrade v Prešove.
- c) Závazné regulatívy a zásady pre usporiadanie územia obce SNAKOV sú súčasťou textovej časti UPN-O Snakov.

Článok 14

Všeobecne záväzne nariadenie nadobúda účinnosť na 30 deň odo dňa vyvesenia - dňom

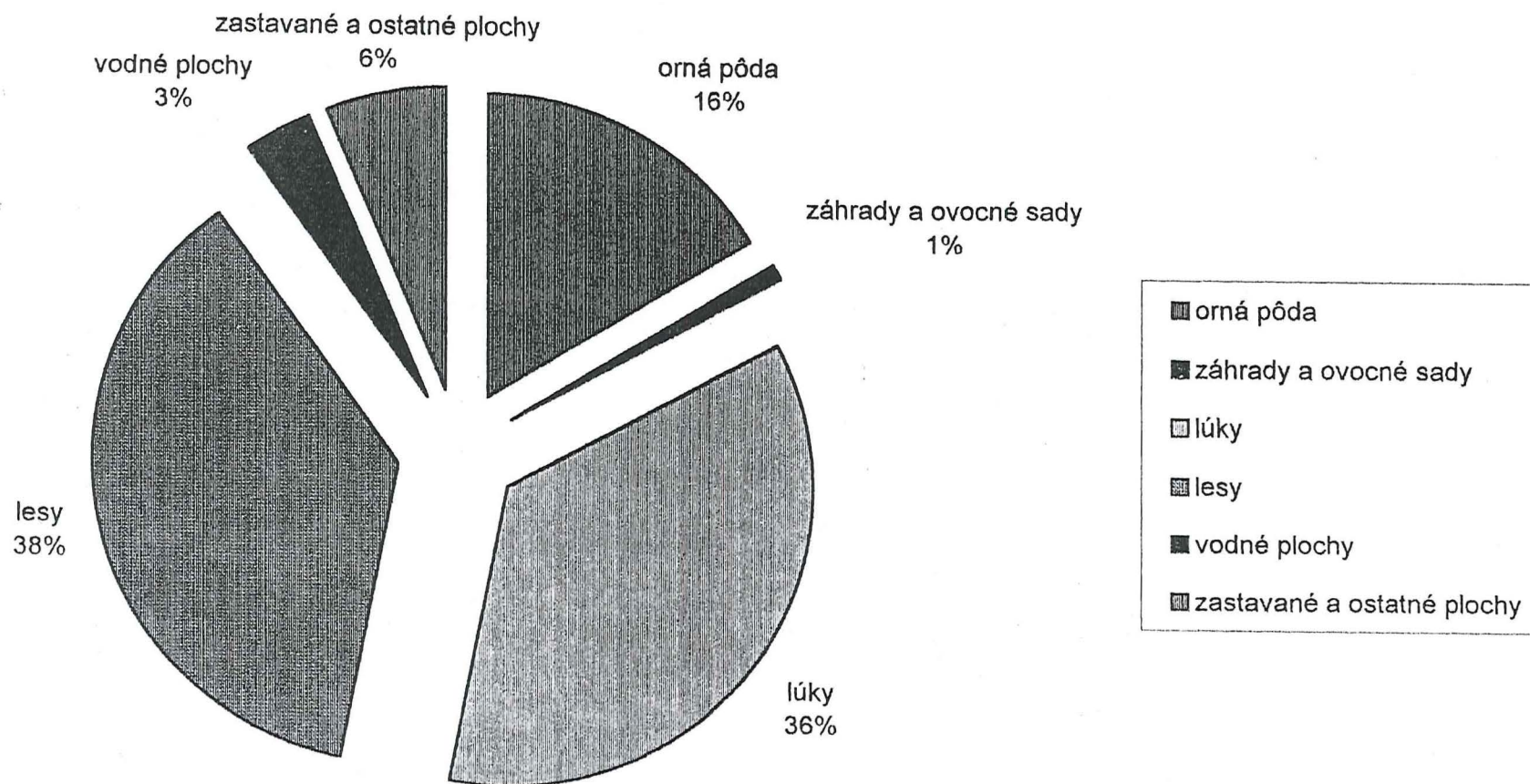
v Snakove dňa

♠ P R Í L O H Y ♠

URBANISTICKÁ EKONÓMIA

funkčné plochy okrsku - súboru	Výmera v m ²	Plochy pozemkov v m ² /obyv.	
		návrh UPN	urban ukazov.
plochy zastavané byt.domami			
plochy pozemkov rod,domov z toho :	21 40 87	310,27	95-100
súčasnne zastavané	14 50 00		
voľné a rezerva	6 90 87		
plochy dopr.a dopr.zariad.	5 44 00	78.84	10 - 40
plochy občianskej vybaveností	1 76 50	25,57	15,35
plochy ihrísk (šport.plochy) z toho :	1 17 00	16,95	2,39
ihriská pre dospelých	1 17 00		
ihriská pre mládež			
výroba a sklady + farma RD	2 08 00		
plochy zelene z toho :	20 17 88	292,44	10 - 30
verejná zeleň	2 30 50		3 - 5
cintoríny a urnové háje	98 00		3 - 4
záhrady a ocočné sady	14 39 38		75-175
ostatná zeleň	2 50 00		max.225
vodné plochy	2 52 00		
námestia a pešie chodníky	3 00		
ostatné nšpecifik. plochy	4 00		
poľnohosp.plochy v riešenom území - odpočet			
celková plocha zóny po odpočete poľnohosp.plôch	59 70 25	865,25	200 - 500
hustota - obyv/ha	11,56		
výmera katastrálneho územia (v ha)	1.154		

Krajinná štruktúra - Snakov



Demografický vývoj obyvateľov obce SNAKOV od r. 1900

