



**PROGRAM HOSPODÁRSKEHO ROZVOJA
A SOCIÁLNEHO ROZVOJA
OBCE SNAKOV
na roky 2024 – 2030**

Plánovacie obdobie	2024-2030
Schvaľovací orgán	Obecné zastupiteľstvo obce Snakov
Identifikácia územnej samosprávy, pre ktorý sa dokument spracováva	Obec Snakov
Dátum schvaľovania	05.04.2024
Členovia riadiaceho výboru participatívnej tvorby PHRSR	Mgr. Zuzana Germanová Ing. Ján Bijalko
Gestor tvorby PHRSR a jeho kontaktné údaje	Mgr. Zuzana Germanová, 0917 101 857, zgermanova@germanservices.sk
Koordinátor tvorby PHRSR a jeho kontaktné údaje	Ing. Ján Bijalko, starosta obce Snakov, +421 54 479 61 11 snakov@ocu.sk
Členovia tímov pracovných skupín	Peter Adamojurka, Peter Bilý, Peter Buliščák, Ján Mihalčín, Ľuboš Sedlák, Mgr. Peter Slota, Róbert Slota

Obsah

1. ÚVOD- Základné východiská procesu tvorby a obsahu	3
1.1 Inštitucionálne východiská (legislatíva, kompetencie, partneri a inštitucionalizované štruktúry partnerstiev)	3
1.1.1 Legislatíva upravujúca tvorbu a implementáciu PHRSR Obce Snakov	3
1.1.2 Rozhodovacie kompetencie v oblasti tvorby a implementácie PHRSR	4
1.1.3 Partneri	4
1.2 Obsahové východiská	5
1.2.1 Definícia územia pre spracovanie PHRSR	5
1.2.2 Relevantné vstupy z nadradených programových a strategických dokumentov	32
1.2.3 Informácia o procese participatívnej tvorby PHRSR	32
2. ANALYTICKÉ VÝCHODISKÁ	34
2.1 Zhodnotenie implementácie doterajších stratégií	34
2.2 Analýza vonkajšieho prostredia	34
2.3 Kľúčové trendy vývoja, ak by sa stratégia PHRSR neimplementovala	35
2.4 Strom problémov	36
2.5 Výstupy SWOT analýz	38
• Oblasť ľudských zdrojov	38
o Oblasť zdravotníctva a sociálnych vecí	38
o Oblasť vzdelávania	39
o Oblasť kultúry, kultúrneho dedičstva a spoločenského života	40
o Oblasť športu	40
• Oblasť technickej infraštruktúry	41
• Environmentálna oblasť	43
• Oblasť turizmu a cestovného ruchu	44
3. ROZVOJOVÁ STRATÉGIA	45
4. IMPLEMENTAČNÁ STRATÉGIA	52
4.1 Opatrenia a aktivity	52
5. ZABEZPEČENIE A REALIZÁCIA	60
5.1 Inštitucionálne a organizačné zabezpečenie.	60
6. MONITOROVANIA	63
7. DOKUMENTY	64

1. ÚVOD - Základné východiská procesu tvorby a obsahu

1.1 Inštitucionálne východiská (legislatíva, kompetencie, partneri a inštitucionalizované štruktúry partnerstiev)

1.1.1 Legislatíva upravujúca tvorbu a implementáciu PHRSR Obce Snakov

Zákon č. 539/2008 Z. z o podpore regionálneho rozvoja v znení neskorších predpisov Metodika a inštitucionálny rámec tvorby verejných stratégií schváleného uznesením vlády SR č. 197/2017 z 26. apríla 2017.

PHRSR obce Snakov je strednodobým rozvojovým dokumentom v zmysle zákona č. 539/2008 Z. z o podpore regionálneho rozvoja v znení neskorších predpisov, pričom zohľadňuje ciele a priority ustanovené v programe rozvoja príslušného VÚC a je vypracovaný podľa záväznej časti územnoplánovacej dokumentácie regiónu a obce Snakov.

PHRSR integruje rozvojové programové dokumenty obce, t.j. zastrešuje ostatné plánovacie dokumenty obce Snakov.

PHRSR ako strategický dokument Obce Snakov spĺňa požiadavky na tvorbu základných dokumentov podpory regionálneho rozvoja podľa zákona č.539/2008 Z.z. a je v súlade s **Metodikou tvorby a implementácie programov hospodárskeho rozvoja a sociálneho rozvoja regiónov, programov rozvoja obcí a skupín obcí s uplatnením princípov udržateľného rozvoja.**

PHRSR plní úlohu programovacieho dokumentu pre implementáciu EŠIF v období 2021 – 2027 a je východiskom pre programové rozpočtovanie obce. Strategický dokument, akým je PHRSR, je nástrojom integrácie verejných politík a zabezpečenia skutočného zvýšenia kvality života obyvateľov, zlepšenia podnikateľského prostredia a prístup obyvateľov k rozhodovaniu, nástrojom efektívneho, aktívneho a vecného zapojenia aktérov regionálneho rozvoja z hľadiska definovania potrieb, priorít, cieľov, stratégií rozvoja obce, ale aj implementácie, riadenia a monitorovania stratégie, nástrojom pre potreby obce Snakov.

V zmysle zákona č. 539/2008 Z. z o podpore regionálneho rozvoja v znení neskorších predpisov je existencia PHRSR podmienkou pre získanie zdrojov zo štátneho rozpočtu a doplnkových zdrojov pre rozvojové projekty obce, avšak jeho spracovanie je motivované predovšetkým potrebou koncepčného cieľavedomého a transparentného riadenia a rozhodovania v snahe čo najefektívnejšie riešiť problémy a výzvy rozvoja obce.

Obce majú povinne zaslať Správy o plnení PHRSR každoročne do 31. mája príslušnému VÚC v zmysle § 12 zákona č. 539/2008 Z. z. o podpore regionálneho rozvoja v znení neskorších predpisov.

1.1.2 Rozhodovacie kompetencie v oblasti tvorby a implementácie PHRSR

Strategický dokument PHRSR Obce Snakov na roky 2024 – 2030 schválilo Obecné zastupiteľstvo na svojom zasadnutí dňa 05.04.2024 prijatím uznesenia číslo 85/2024. Schváleniu dokumentu predchádzalo pripomienkovanie dokumentu poslancami obecného zastupiteľstva a verejným pripomienkovaním.

1.1.3 Partneri

Dotknutou verejnosťou vo vzťahu k spracovaniu a implementácii PHRSR sú obyvatelia obce Snakov, ktorí v nej majú trvalé alebo prechodné bydlisko. Obyvatelia susedných obcí, ktorí využívajú infraštruktúru a služby na území obce Snakov. Do skupiny dotknutej verejnosti patria taktiež podnikateľské subjekty, spolky a občianske združenia, ktoré svoju činnosť na území obce vykonávajú. PHRSR nemôže byť realizovaný iba orgánmi samosprávy, ale musí byť realizovaný v partnerstve aktérov lokálneho alebo regionálneho rozvoja s ohľadom na princíp partnerstva.

Hlavní aktéri rozvoja

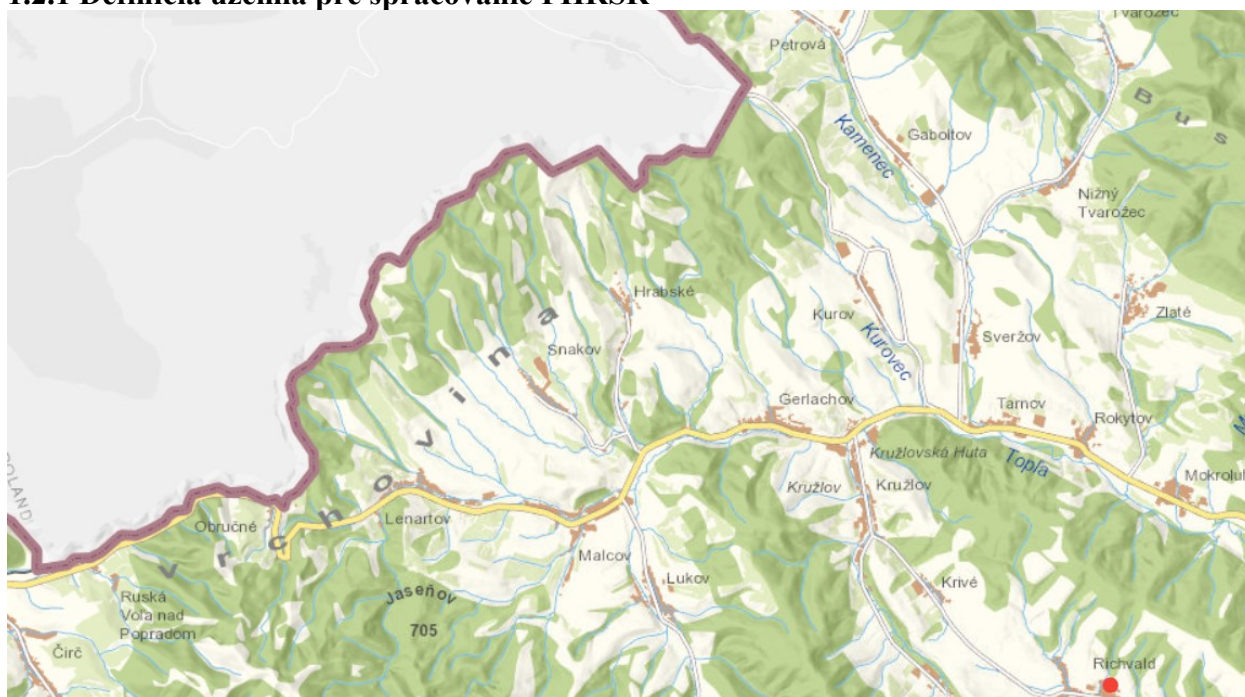
Kľúčovými aktérmi rozvoja obce Snakov sú:

- Obecné zastupiteľstvo obce Snakov a komisie zriadené pri OcÚ,
- Spoločný obecný úrad obcí okresu Bardejov,
- VÚC - Prešovský samosprávny kraj,
- Miestna akčná skupina Horná Topľa,
- Materská škola Snakov,
- Základná škola Emila Kubeka Snakov,
- Spolky pôsobiace na území obce v oblasti kultúrnej, sociálnej, spoločenskej, komunitnej a športovej,
- Podnikateľské subjekty podnikajúce na území obce,
- Inštitúcie verejnej a štátnej správy kompetentné pre jednotlivé oblasti rozvoja.

1.2 OBSAHOVÉ VÝCHODISKÁ

Samosprávny kraj	Prešovský
Okres	Bardejov
Názov obce	Snakov
Kód obce	519 791
PSČ	086 06
Počet obyvateľov k 31.12.2023	656
Hustota obyvateľov na km²	54
Rozloha	1 214 ha
Nadmorská výška stredu obce v m	450
IČO:	00 322 580

1.2.1 Definícia územia pre spracovanie PHRSR



Zdroj: zbgis.skgeodesy.sk

V údolí, kde pramení rieka Topľa, v jej hornom toku, kde sa hlavné údolie končí a rozvetvuje sa na menšie údolia, v bezprostrednej blízkosti poľských hraníc, leží obec Snakov. Táto obec leží v najzápadnejšej časti Nízkyh Beskýd, pod ich hlavným chrbtom, v nadmorskej výške 450 metrov. Nízke Beskydy sú krajinná oblasť suprovincie Vonkajšie Východné Karpaty. Z hľadiska geomorfologického členenia sa obec nachádza na rozhraní troch významných geomorfologických celkov. Juhozápadnú časť katastrálneho územia zaberá pohorie Čergov, vďaka ktorému je v tejto časti nadmorská výška nad hranicou 900 m. Severozápadnú časť zaberá východná časť Ľubovnianskej vrchoviny s nadmorskou výškou okolo 600 m. Ostatné územie patrí do geomorfologického celku Ondavská vrchovina. Nadmorská výška sa v celom katastrálnom území obce pohybuje v rozmedzí od 375 m n. m. (výtok Tople z k. ú. obce) do 905 m n. m. (pohorie Čergov). Ondavská vrchovina má hladko modelovaný silne členitý pahorkatinový reliéf s výškou chrbtov okolo 500 m. Tieto časti územia využilo obyvateľstvo na výstavbu a v čo najväčšej miere osídlilo. V okrajových častiach katastrálneho územia (JZ a SZ) prevažujú vrchoviny až hornatiny, ktoré sú z väčšej

miery zarastené lesnými porastami. Geologická stavba sledovaného územia je pomerne jednotvárna. Buduje ho flyšové pásmo Vonkajších Západných Karpát. Na celom území sa striedajú vrstvy pieskocov a ílovcov, ktoré siahajú do obdobia kriedy a paleogénu. Kvartérne sedimenty zastúpené predovšetkým deluviálnym typom pokrývajú okolie Snakova v blízkosti Tople. Geologická stavba nedeterminuje výskyt ložísk nerastných surovín.

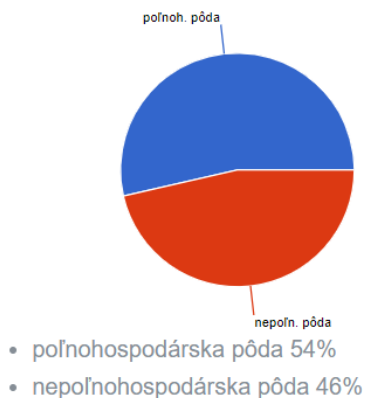
Podnebie obce Snakov je mierne. V lete sa tu vyskytujú teploty niekedy až nad 30° C a v zime až -25° C. V lete bývajú skoro každý rok búrky s mnohými zásahmi bleskov a v zime tu zvyčajne napadne veľa snehu. Na základe krajinej pokrývky je možné vymedzené územie charakterizovať ako územie s prevažne zmiešanými a listnatými lesmi, ktoré sú lemované krovinatými porastmi. Miestami sú lesné plochy prerušované prirodzenými lúkami. Podrobný prehľad o využívaní územia v obci je uvedený v tabuľke:

KULTÚRA	VÝMERA
Orná pôda	162 ha
Záhrady, ovocné sady	10 ha
TTP	479 ha
Poľnohospodárska pôda	651 ha
Lesy	449 ha
Vodná plocha	41 ha
Zastavaná plocha	23 ha
Ostatná plocha	50 ha
Spolu katastrálne územie	563 ha

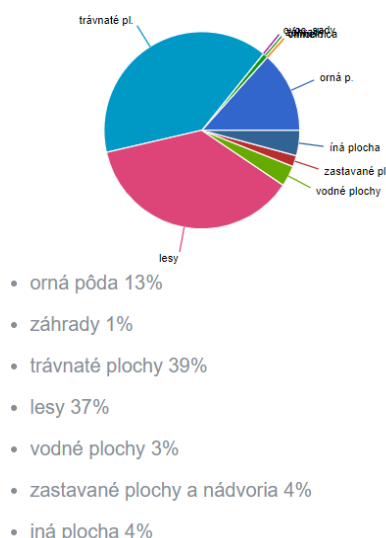
Rozloha

Celková rozloha je 12.1389 Km² (1 213.89 Ha).

Rozdelenie pôdy



Celkové využitie pôdy



Zdroj: Štatistický úrad

Poloha obce

Obec leží v údolí, kde pramení rieka Topľa, v jej hornom toku, kde sa hlavné údolie končí a rozvetvuje sa na menšie údolia, v bezprostrednej blízkosti poľských hraníc. Táto obec leží v najzápadnejšej časti Nízkych Beskýd, pod ich hlavným chrbtom, v nadmorskej výške 450 metrov. Nachádza sa 18 kilometrov na západ od okresného mesta Bardejov vedľa hlavnej cesty, ktorá vedie smerom na Starú Ľubovňu.

Administratívne patrí do okresu Bardejov v Prešovskom kraji. Obec susedí na východe s Hrabským, na severe a severovýchode vedie štátna hranica s Poľskom a na juhu a juhozápade s dedinou Malcov. Cez malebnú dedinku preteká pomerne malý potôčik Vesna, ktorý vyviera v blízkosti hraníc s Poľskom. Vesna sa na rázcestí (na „Mlyniskách“) vlieva do rieky Topľa. Rozloha obce je okolo 1 460 hektárov. Je rozťahnutá v dĺžke 2 kilometrov.

Chotár obce je kopcovitý, nerovný. Od severu a severozápadu chráni obec pásmo kopcov, ktoré sú zalesnené listnatými a zmiešanými lesmi. Miestami sú aj horské lúky, ktoré v minulosti slúžili na pasenie dobytku. V lesoch rastú hlavne buky, brezy a vo vyšších polohách aj smrek, jedle, borovice a červené smrek. V lesoch chotára sa zdržiavajú vtáci a divá zver ako srna, zajac, líška, jeleň, diviak a niekedy sem zabľúdi aj vlk. Pôda je pomerne chudobná, väčšinou je piesočnatá a štrkovitá.

Obec sa nachádza v Prešovskom kraji. Prešovský kraj je kraj prevažne vidiecky, v rámci SR je to región pomaly rastúci s dlhodobou nadpriemernou nezamestnanosťou, nízkym stupňom pripravenosti na inovácie, priemerne atraktívny a konkurencieschopný, rozvíjajúci sa mimo centra rozvojových aktivít EÚ a s možnosťou cezhraničnej spolupráce s Poľskou republikou a Ukrajinou. Prešovský kraj je rozlohou druhým najväčším krajom SR prevládajú v ňom malé obce, členitý reliéf a bohaté nerastné bohatstvo. Susedí s Košickým, Banskobystrickým a Žilinským krajom.

Spádovosť obce

Sídlo matričného úradu	Malcov
Sídlo územného Úradu práce, sociálnych vecí a rodiny	Bardejov
Sídlo pobočky sociálnej poisťovne	Bardejov
Sídlo pobočiek zdravotných poisťovní	Bardejov
Sídlo pracoviska daňového úradu	Bardejov
Sídlo Okresného riaditeľstva Hasičského a záchranného zboru	Bardejov
Sídlo pracoviska Obvodného oddelenia policajného zboru	Bardejov
Sídlo Územnej vojenskej správy	Prešov
Sídlo Okresného súdu	Bardejov

Zdroj: Obec Snakov

Obec Snakov je súčasťou mikroregiónu Bardejov – Horná Topľa. Hlavným cieľom tejto neziskovej organizácie je príprava, presadzovanie a realizácia spoločných cieľov a záujmov v rôznych oblastiach rozvoja a spoločenského života a pre hospodársky a sociálny rozvoj mikroregiónu. Členmi Združenia sú ďalej mesto Bardejov a obce Zlaté, Rokytov, Tarnov, Sveržov, Nižný Tvarožec, Vyšný Tvarožec, Gaboltov, Petrová, Frička, Cigeľka, Kurov, Kružlov, Krivé, Bogliarka, Križe, Gerlachov, Hrabské, Mokroluh, Livov, Livovská Huta, Lukov, Malcov a Lenartov.

História obce:

Podľa najnovších výskumov F. Uličného počiatky obce Snakov siahajú už pred 13. storočie. V prvej polovici 15. storočia môžeme nájsť o Snakove už i prvú písomnú zmienku, a to, že istý Peter zo Snakova sa v polovici 15. storočia pridal k bratříkom.

Na prelome 15. a 16. storočia Snakov patril zemanom z Korytného na Spiši, neskôr Bonemisovcom z Poľanoviec. Okolo roku 1524 tu mal majetok a kuriu zeman Peter Baran. Koncom 16. storočia obec patrila najmä zemanom Tökeovcom. V roku 1600 obec mala vyše 30 obývaných poddanských domov. Obyvateľstvo bolo poddanské slovenského a rusínskeho pôvodu. Zaoberalo sa poľnohospodárstvom a obchodovaním s drevom. Na les musel byť chotár v minulosti bohatý, pretože aj prvý zistený znak obce symbolizuje lesné hospodárstvo.

Ďalším vlastníkom obce bol panovník Deseffy. Okolo roku 1870 občania odkúpili od tohto panovníka väčšiu časť majetku („nižná majetnist“) a druhú časť majetku („vyšná majetnist“) odkúpil tunajší Žid Lorbert. V roku 1887 Lorbert odpredal obci svoj majetok a založil krčmu.

V miestnej kronike obce Snakov sa uvádza, že v roku 1870 bol v obci liehovar („palinčarňa“). Medzi občanmi bol veľmi rozšírený alkoholizmus, alkoholičkami boli aj ženy. Proti alkoholizmu začal veľmi ostro a rôznymi spôsobmi bojovať farár E. Kubek.

Počet obyvateľov postupne rástol. Pri sčítaní ľudu v roku 1785 z čias vlády Jozefa II. žilo v obci 306 obyvateľov. V roku 1880 tu žilo už 504 obyvateľov Rusínov, ktorí žili v 97 dreveniciach. To svedčí o tom, že odjakživa bola obec Snakov rusínska. Zaujímavé je, že už vtedy v obci vedelo čítať a písať 137 ľudí.

V minulosti boli dedinčania v Snakove nábožní, gréckokatolíckeho vierovyznania. Do roku 1840 bol v obci postavený gréckokatolícky drevený kostol. V roku 1840 občania začali s výstavbou murovaného kostola na starom mieste, ktorý stojí do dnešných dní. Tento kostol stál približne 4340 zlatých. Do roku 1817 bola obec filiálkou Farského úradu v

Hrabskom. V roku 1817 občania postavili prvú drevenú faru. V roku 1885 farár E. Kubek za pomoci občanov dal postaviť novú murovanú faru a tiež dal postaviť v roku 1894 kaplnku k úcte Presvätej Bohorodičky. Prvým kňazom bol Michal Molčani v rokoch 1817-1864.

V miestnej kronike sa tiež uvádza, že v roku 1834 bol v obci veľký požiar. Zhorelo 33 domov s hospodárskymi budovami. Okrem tohto požiaru boli v dedine ešte ďalšie dva, a to v roku 1877 a 1885. Spolu zhorelo 22 domov.

V roku 1904-1912 slúžil na novej fare ako prvý kňaz Štefan Molčan. Dovtedy obec patrila pod farský úrad v Hrabskom. V roku 1904 bola v Snakove veľká suchota, pretože nepršalo skoro rok. V tomto roku odišiel zo Snakova do Ameriky spisovateľ a kňaz Emil Kubek.

Do roku 1909 sa dedina nazývala SNAKÓ, v tomto roku bol názov dediny pomad'arčený na SZANKÓ. Tento rok (1909) bol pre ľudí pamätný aj tým, že bolo veľmi silné krupobitie.

V roku 1913 prišiel do obce nový kňaz Kornelij Rokickij. Pôsobil tu do roku 1921.

V roku 1914 vypukla 1. svetová vojna, na ktorej sa zúčastnilo 48 mužov z dediny. Mnohí sa z vojny nevrátili, zahynuli alebo padli do zajatia. V čase 1. svetovej vojny občania Snakova veľmi trpeli, lebo okrem priamych vojnových strát sa v čase vojny v roku 1914 v okolí obce sa pohybovalo maďarské vojsko, ktoré bralo ľuďom dobytok, zrnó, krmivo a všetko to, čo potrebovali. V roku 1915 sa v obci zdržiavali aj ruskí vojaci. V tomto čase ľudia trpeli i veľkým hladom. V obci zostalo po vojne 75 domov, pretože 10 domov v tomto roku zhorelo.

V roku 1918 sa skončila 1. svetová vojna a 28. októbra 1918 vznikla Československá republika. Maďari chceli celý národ pomad'arčiť. V škole sa učilo po maďarsky i v kostole kňazi presviedčali ľudí na maďarskú liturgiu a ostatné kresťanské obrady. Po vojne nebolo v obci vzdelaných ľudí. Veľa chlapov sa po vojne vyučilo len za remeselníkov. V tomto roku bol v dedine hlad a šířila sa cholera. Tento rok je pamätný aj tým, že sa zmenil názov obce. Odvtedy sa obec volá Snakov. Ako zaujímavosť kronika uvádza, že ľudia prvýkrát orali železnými pluhmi. Dovtedy sa používali iba drevené pluhy.

V roku 1921 prišiel do dediny Štefan Beskid, kňaz, ktorý viedol ľudí k vzdelaniu a k náboženskému životu do roku 1927. Úroveň školstva po 1. svetovej vojne značne vzrástla. V roku 1921 učiteľ Juričko nacvičil s deťmi vôbec prvé divadelné predstavenie v dedine „Roždestveňski son“ (Vianočný sen).

V roku 1924 boli pod „Laščikom“ postavené drevené kasárne dozorcov finančnej stráže, ktoré mali na starosti štátnu hranicu s Poľskom. V tomto roku boli založené dva

vzdelávacie krúžky, a to „Krúžok A. Duchnoviča“ a „dorast zemleďiečeskij“. To malo vplyv aj na fakt, že niektorí ľudia začali odoberať časopisy: „Ruskoje slovo“, „Prjaševskaja Rus“, „Šariš“, „Ruski vistnik“, „A- zet“, „Novosti“, „Naš put“, „Česke slovo“ a iné časopisy a noviny.

V roku 1925 bol v obci zorganizovaný a založený prvý dobrovoľný hasičský zbor, ktorý mal 25 členov.

Od roku 1927 pôsobil na fare v Snakove Jozef Molčan. Tento rok bol pre obec významný aj tým, že prvýkrát mlátila v obci motorová mláčačka, ktorá bola z Hrabského. V roku 1930 bolo už v obci 91 domov, v ktorých žilo 532 obyvateľov. Z toho bolo 480 ľudí rusínskej národnosti, 20 československej, 12 ľudí boli Židia a ostatní boli cudzinci. Podľa vierovyznania – 498 ľudí bolo gréckokatolíkov, 7 evanjelikov, 12 Izraelčanov a 9 ľudí boli bez vyznania. Obec posvätil 6. apríla Pavol Gojdič. Ako zaujímavosť sa v kronike uvádza, že v obci boli dve trafiky, jednu mal Andrej Kovalčík a druhú mala L. Kleinova.

V roku 1931 bol rozbitý a vylúpený kostol. Tento rok bol význačný tým, že dozorca finančnej stráže, Ján Šnurek si zakúpil prvé rádio. Ľudia nevedeli, čo to je, lebo predtým rádio nikdy nevideli.

O tri roky neskôr (1934) boli v obci postavené dva mosty. Dovtedy boli dané cez potok len drevené lavičky. Peniaze boli z bardejovského výboru. Tento rok je významný aj tým, že bola založená pamätná kniha obce – kronika. Ako prvý ju začal písať učiteľ Nikolaj Ševcov, ktorý pochádzal z Gerlachova.

19. mája 1935 sa konali voľby do NS. V tomto roku sa v škole zo slovenského jazyka prestúpilo na jazyk ruský. Ľudia boli proti tomu, preto MŠANO v Bratislave splnil želanie národa, povolil zmenu jazyka na slovenský.

V roku 1936 bol zavedený z Malcova po prvýkrát telefón, ale len do kasární. V tomto roku ľudia už boli veselší, cez rok sa konalo aj 7 zábav. 28. augusta 1936 boli voľby nového učiteľa. Bol zvolený Nikolaj Ševcov z Gerlachova. V roku 1937 sa v škole konalo rusínske divadelné predstavenie „Pristaš“, pod vedením učiteľa N. Ševcova. Tento rok bol poznačený tým, že veľa ľudí z obce odišlo do Ameriky a do Čiech za prácou.

O rok neskôr, 25. septembra 1938 bola mobilizácia vojsk v celej ČSR, ale netrvala dlho, lebo 15. decembra 1938 sa táto mobilizácia rozvrátila. Z našej obce sa na mobilizácii zúčastnilo 40 vojakov. 18. decembra sa konali voľby do slovenského snemu. V našej dedine sa voľby konali v miestnosti gréckokatolíckej školy. V tomto roku mal Snakov 96 domov. Iba 16 domov bolo murovaných, ostatné boli drevené. Celý chotár obce mal 1143 kat. jút. Veľa ľudí odišlo do Ameriky a do Argentíny za prácou. Ľudia si začali stavať po prvýkrát

hnojiská. 6. augusta bol Snakov veľmi poznačený povodňou. Veľmi silno pršalo a voda zobrala mosty, kusy zeme a „rakaše“ z poľa. „Rakaš“ – to bolo 21 snopov zrna, uložených do ihlanu. V tomto roku sa chovalo v obci 367 kráv, 70 oviec, 18 koní a 193 sviň.

V auguste 1939 vypukla vojna medzi Nemeckom a Poľskom, preto z našej dediny boli povolaní do zbrane muži do 40 rokov, aby chránili hranice štátu s Poľskom. Od tohto roku (1939) sa kronika písala po slovensky. Dovtedy sa písala latinkou v rusínskom jazyku. Novým kronikárom bol Andrej Kmec. 21. apríla 1939 zhoreli kasárne finančnej stráže. Tohto roku sa vystavili nové domy.

V 50. rokoch 20. storočia bola administratívnym spôsobom zakázaná gréckokatolícka viera a do popredia sa dostáva nanútená pravoslávna viera. Ľudia v Snakove sa proti tomuto bránili, ale nič nezmohli. Boli radi, že majú nejakého kňaza, a že sa môžu naplno venovať náboženskému životu. Tiež bola násilím nanútená likvidácia a kolektivizácia poľnohospodárstva podľa vzoru ZSSR. Začali sa zakladať jednotné roľnícke družstvá a štátne majetky. Tiež bol prijatý zákon o povinných dávkach (tzv. kontingent) štátu. Ľudia museli dávať štátu povinné dávky vo forme rôznych potravín a produktov, napr.: pšenicu, mäso, vajcia, mlieko a iné. V roku 1953 stranícke a štátne orgány nútili ľudí, aby sa na rusínskych školách stal vyučovacím jazykom ukrajinský jazyk. Ľudia to odmietali, preto napísali žiadosť na MŠ ČSR, aby sa vyučovalo v slovenskom jazyku. Žiadosť im bola vyhovená a od roku 1960 sa v škole vyučovalo v slovenskom jazyku.

Od roku 1959 bola celá obec elektrifikovaná. Konečne mali ľudia elektrinu a nemuseli večer sedieť pri sviečke alebo petrolejovej lampe.

O rok neskôr začal pravidelne do obce premávať autobus. Predtým, keď chceli ísť ľudia do okresného mesta Bardejov, museli chodiť na pešo alebo na vozoch. Autobus bol pre ľudí veľkou výhodou.

Druhou výhodou pre dedinčanov bolo, že v roku 1963 bol postavený v dedine obchod s potravinami. Dovtedy chodili nakupovať potraviny a ostatné veci do susedných dedín.

V roku 1965 bolo v obci 615 obyvateľov. Skoro všetci si uvádzali slovenskú národnosť, len 11 osôb bolo ukrajinskej národnosti. Slovenskú národnosť si občania uvádzali preto, lebo v roku 1953 sa zdvihla vlna proti násilnej ukrajinizácii. Ľudia boli proti ukrajinskému jazyku, a preto si rusínsky národ radšej uvádzal slovenskú národnosť, lebo rusínsku si uviesť nemohli. Bezzemkovia boli v obci len Rómovia, ktorých v obci žilo 51.

V roku 1966 bolo v obci založených niekoľko organizácií: Komunistická strana, Zväz protifašistických bojovníkov, Zväz pre spoluprácu s armádou, Československý červený kríž a Miestna jednota požiarnej ochrany. Prvýkrát sa v miestnostiach školy premietali filmy,

prebiehali tam prednášky pre občanov, rôzne verejné schôdze a divadelné predstavenia. Obyvateľstvo obce bolo pravoslávneho vyznania, len jedna rodina patrila k svedkom Jehovovým. Pravoslávneho vyznania preto, lebo v roku 1953 bola pravoslávna viera administratívnym spôsobom nanútená. K nútenej pravoslávii ľudí nútili stranické a štátne orgány. Náboženské obrady vykonával miestny farár Čižmár.

Najbližší lekársky obvod bol v Gerlachove a v Kružlove, ktorý je aj dodnes. Od tohto roku pokračoval v slovenskom zápise do kroniky učiteľ Ján Olejár, ktorý pochádzal z Matysovej. V obci už bolo 104 obývaných domov, z toho boli 4 rómske domy, ktoré stáli na mieste, kde sa kedysi usadili mlynári. Rozloha obecného katastra v tomto čase merala 1155 hektárov. V obci bolo 287 kusov kráv, 493 kusov ošípaných, 758 kačíc, 7 kôz a 49 koni. Tajomníkom MNV bol Ján Plaskoň.

Od 1. septembra 1967 bola škola ,pre vysoký počet žiakov, trojtriedna. Vyučovalo sa na tri smeny. V tomto roku bola pre dospelých zriadená ľudová akadémia zdravotníctva, aby sa sami ľudia vedeli pri menšom zranení ošetriť. Život ľudí na malom kúsku zeme bol veľmi ťažký. Priemerný mesačný plat u roľníka bol 270 Kčs. 15. júna 1967 sa začalo s výstavbou kultúrno – správnej budovy, ktorá stála približne 220 000 Kčs. Na konci roka sa začal stavať miestny vodovod.

V roku 1968 boli zrušené dávky pre štát (tzv. kontingent), ktoré boli povinné od začiatku 50-tych rokov. Keď ľudia nedodali štátu dávku, tak im to násilím zobrali. Od 1. septembra bol v škole zavedený 5-dňový pracovný vyučovací týždeň s voľnou sobotou. V apríli 1968 bola v obci obnovená gréckokatolícka viera. V tomto roku začal štát vyplácať prídavky na deti. Na jedno dieťa dostali 90 Kčs, na dve deti 330 Kčs. V tomto čase sa po prvýkrát začali stavať domy do štvorcov s poschodiami. Ľudia si sami začali vyrábať z hliny tehly. Koncom kalendárneho roku žilo v obci 642 osôb.

V roku 1969 bola opravená školská budova. V tomto roku bola dokončená kultúrno – správna budova. 22. februára bol založený kultúrny spolok „Matica slovenská“ s počtom členov 25. V tomto roku bola urobená v kostole vnútorná maľba. Občania obce dostávali dôchodky, rodinné príspevky podpory a iné podpory.

V roku 1971 bola ukončená výstavba miestneho vodovodu. Prvýkrát v histórii obce bol organizovaný maškarný ples. V dňoch 26. a 27. novembra sa konali voľby do národných výborov a všetkých zastupiteľských orgánov. V tomto roku mala naša obec 651 obyvateľov.

V roku 1974 bola vystavaná požiarna zbrojnica.

V tomto roku bola aj vytvorená kuchyňa v kultúrno – správnej budove, ktorá slúžila občanom pri usporiadaní rôznych udalostí (najmä pri svadbách). 10. februára vypukol požiar

na farských hospodárskych budovách. V apríli tohto roku sa začala z hygienických dôvodov stavať nová školská budova.

2. septembra 1975 bolo založené Jednotné roľnícke družstvo (JRD), ktoré hneď po vyhlásení bolo pričlenené k JRD Javorina v Malcove.

1. mája 1975 bolo vykonané nové číslovanie domov a ostatných objektov. Obec mala v tomto čase 127 očíslovaných objektov.

1. septembra 1976 bol na novej základnej škole slávnostné otvorený nový školský rok.

V roku 1978 vznikol súbor „Snakovčan“. Prihlásilo sa 40 záujemcov vo vekovom zložení od 8 do 50 rokov. Bola to mládež, manželské dvojice, ale aj celé rodiny. Súbor viedli učitelia ZŠ v Snakove manželia Slivkovi. Súbor bol veľmi úspešný, zúčastnil sa viacerých vystúpení a festivalov. Do folklórneho súboru sa stále viac a viac hlásilo ľudí. „Snakovčan“ mal až 70 členov.

V roku 1979 v rekonštruovanej starej budove školy bola zriadená materská škola s celodennou starostlivosťou pre 25 detí.

V roku 1983 súbor „Snakovčan“ pripravil 90 minútovú nahrávku pre Československý rozhlas Prešov pod rusínskym názvom „Selo hraje, spivaje i dumy dumaje“.

Po nežnej revolúcii v roku 1989 sa väčšina štátnych podnikov sprivatizovala. V roku 1992 sa po prvýkrát objavuje v našej obci nezamestnanosť. Nezamestnaných bolo až 67 ľudí.

1. januára 1993 vznikli 2 samostatné štáty: Česká republika a Slovenská republika. Vyhlásenie republiky prijali občania obce ako fakt bez väčších emócií.

V roku 1995 obec pristúpila k rozšíreniu cintorína a jeho oploteniu.

V apríli 1996 bola v obci založená urbárska spoločnosť „Pozemkové spoločenstvo Snakov“. Úlohou spoločnosti bolo chrániť les, regulovať ťažbu, vysádzať voľné rúbaniská, robiť prerezávky a pod.

V tomto roku pre zlé hospodárske výsledky zaniklo družstevné spoločenstvo „Jednota – spotrebné družstvo“.

Na „Rusaľa“ zavítal do našej obce obraz Klokočovskej Panny Márie. 8. septembra sa konala odpustová slávnosť pri kaplnke. Svätú omšu z príležitosti 100. výročia postavenia kaplnky celebroid, biskup gréckokatolíckej diecézy v Prešove, Ján Hirka. V roku 1998 bola zbúraná stará farská budova a začalo sa s výstavbou novej farskej budovy.

V roku 1998 boli vyasfaltované obecné komunikácie.

Multifunkčné asfaltové ihrisko bolo vybudované na vyšnom konci obce v roku 2002.

V roku 2005 bolo rekonštruované verejné osvetlenie v obci a pri cerkvi bol vybudovaný Dom Nádeje.

V roku 2008 bola v časti Dolinky vytvorená nová obytná zóna pre MRK, prístupová cesta k nej a el. sieť s verej. osvetlením. Taktiež v tomto roku bol rekonštruovaný kultúrny dom, prebehla výstavba podkrovia a komunitného centra.

Rozšírenie vodovodu, nový vodojem a nové tlakové pásmo sa realizovalo v roku 2009.

V rokoch 2014-2018 sa realizovala rekonštrukcia a nadstavba materskej školy, bezbariérový chodník k Domu Nádeje, parkovisko a oplotenie dvora MŠ, rekonštrukcia ZŠ , prístavba, výmena inž. sieti a zateplenie.

V roku 2018 bol v obci vybudovaný Denný stacionár a posilňovňa, ktorý vznikol kompletnou rekonštrukciou starého rodinného domu. V roku 2019 rekonštrukciou a nadstavbou k Hasičskej zbrojnici vytvorený Hasičský sklad.

V roku 2020 začala obec s projektovou prípravou na výstavbu nájomných bytov bežného štandardu a to dvoch osem bytových jednotiek

V roku 2021 bolo pri družstve vybudované Multifunkčné ihrisko s umelým trávnikom.

V roku 2023 boli vyasfaltované obecné komunikácie.

Symbyly obce:

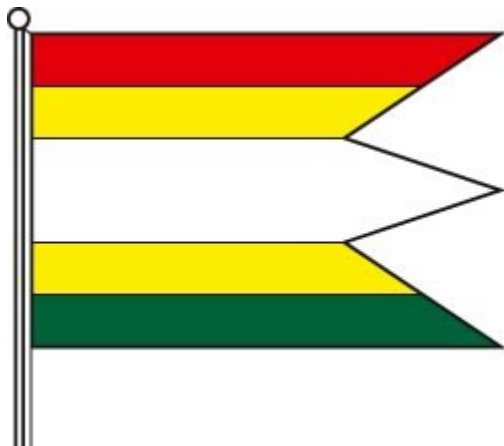
1) **Erb obce Snakov** tvorí v červenom štíte na zelenej pažiti strieborná, zlatovlasá žena v čiernych čižmách, s pravicou vbok, vo vystretej ľavici so zlatými váhami.

Štít je vytvorený podľa odtlačku pečatidla obce z 18. stor.

Erb je zapísaný v Heraldickom registri Slovenskej republiky pod signatúrou S-153/1997.



2) **Vlajka obce Snakov** má podobu piatich pozdĺžnych pruhov červeného, žltého, bieleho, žltého a zeleného. Vlajka má pomer strán 2 : 3 a ukončená je tromi cípmi, t. j. dvomi zástrihmi, siahajúcimi do tretiny jej listu. Farebnosť pruhov na vlajke je daná farbami obecného erbu.



3) **Pečať obce Snakov** tvorí erb obce Snakov s hrubopisom: „OBEC SNAKOV“. Pečať obce uschováva starosta obce.

Obyvateľstvo:

Tabuľka: vývoj počtu obyvateľov obce

Rok	2016	2017	2018	2019	2020	2021	2022	2023
Počet obyvateľov	683	685	679	681	683	670	651	656

- 51% žien a 49% mužov.

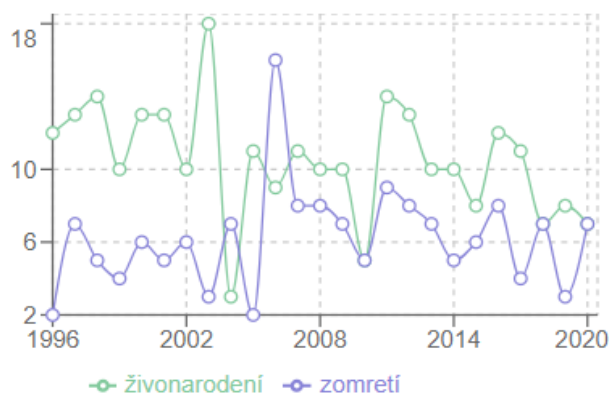
Zdroj: Štatistický úrad SR, Obec Snakov

Sledovaným obdobím pre hodnotenie vývoja počtu obyvateľov je obdobie ôsmich rokov predchádzajúcich roku spracovania aktuálneho PHRSR. Analýza vstupných údajov umožňuje formulovať záver, že počet obyvateľov v sledovanom období **mierne klesá**.

Negatívny demografický vývoj môže ovplyvňovať potreba cestovania za prácou. Rozhodujúcim faktorom ekonomickej prosperity územia s ohľadom na prírodné atraktivity bude rozvoj cestovného ruchu, malého stredného podnikania, rozvoj služieb. Tieto aktivity sú podmienené vybudovaním, resp. dobudovaním technickej infraštruktúry a masívnej podpore vidieckej rekreácie a turizmu.

Rok	2016	2017	2018	2019	2020	2021	2022	2023
Narodení	12	11	7	8	7	16	5	12
Zomretí	8	4	7	3	7	11	5	6

Zdroj: Štatistický úrad, Obec Snakov



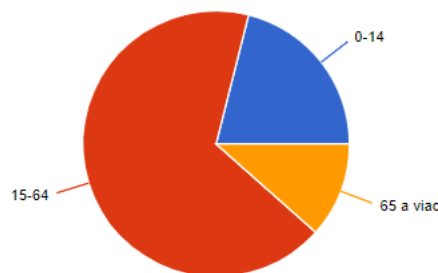
Zdroj: Štatistický úrad

Podľa vývoja vekovej štruktúry predproduktívne, produktívne, poproduktívne obyvateľstvo možno konštatovať, že v obci dochádza k postupnému zvyšovaniu podielu poproduktívnych vekových skupín a naopak zníženiu podielu produktívneho obyvateľstva.

Vzhľadom na funkciu sídla v oblasti turizmu a rekreácie má veľký význam počet dočasne prítomného obyvateľstva, ktoré má nároky na dopravu i služby občianskej vybavenosti.

Rozdelenie podľa veku

- 21.1% obyvateľov vo veku 0 až 14 rokov
- 67.3% obyvateľov vo veku 15 až 64 rokov
- 11.6% obyvateľov vo veku 65 a viac rokov

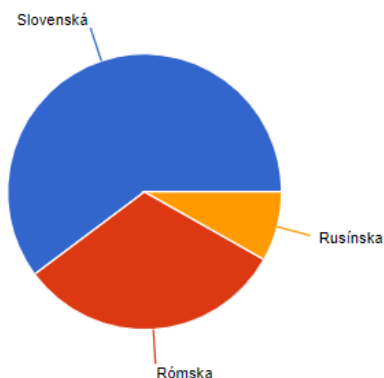


Zdroj: Štatistický úrad

V obci je možné sledovať primeraný stav obyvateľov v produktívnom veku ku „seniorom“. O vekovej štruktúre obyvateľov najlepšie vypovedá hodnota indexu starnutia, ktorá v obci dosiahla hodnotu 0,55. Táto hodnota vyjadruje podiel obyvateľov v neproduktívnom veku (60 rokov a viac) ku počtu obyvateľov vo veku 0 -15 rokov. Aktuálna hodnota indexu vypovedá o stabilizovanom stave obce, so sklonom k pomalému a miernemu starnutiu populácie, čo je však všeobecný stav v rámci celého Slovenska.

Národnostné zloženie (TOP 3)

- Slovenská: 59%
- Rómska: 31%
- Rusínska: 8%



Zdroj: Štatistický úrad

V obci žijú obyvatelia slovenskej, rómskej a rusínskej národnosti.

Ekonomická aktivita obyvateľstva

Ekonomická aktivita patrí medzi základnú sociálno-ekonomickú klasifikáciu triedenia obyvateľstva. Obyvateľstvo sa triedi na ekonomicky aktívne a neaktívne. Ekonomicky aktívne je obyvateľstvo, ktoré sa aktívnym spôsobom podieľa na hospodárskom živote. Obyvateľstvo zaoberajúce sa živnostenskou činnosťou sa považuje za ekonomicky aktívne. Ekonomicky neaktívne je obyvateľstvo nezávislé, s vlastným zdrojom obživy a závislé, bez vlastného zdroja obživy, napr. ženy na materskej dovolenke, ženy v domácnosti, invalidi a pod. Obyvateľstvo v obci je považované za ekonomicky aktívne. Celková vysoká

ekonomická aktivita obyvateľstva súvisí s jeho vekovou štruktúrou, pre ktorú je charakteristické vysoké zastúpenie produktívnej zložky obyvateľstva. V súvislosti s rozvojom hospodárstva SR v budúcnosti možno očakávať migráciu obyvateľstva z vidieka do miest. S ekonomickou aktivitou obyvateľstva úzko súvisí pohyb za prácou. Pohyb za prácou mimo obec, trvalého bydliska je jedným z faktorov vyrovnávajúcich zdroje a potreby pracovných síl a je podmienený prioritne, rozsahom a štruktúrou poskytovaných v mieste bydliska. Intenzívny pohyb za prácou, ktorý sa prejavuje vo veľkom rozsahu dochádzky a odchádzky za zamestnaním poukazuje na úzke pracovné väzby na sídelným útvar Bardejov a obce Snakov.

Počet dlhodobo nezamestnaných v posledných rokoch poklesol.

- priemerný vek obyvateľov je 36,44 rokov
- index starnutia: 0,55

Zdroj: Štatistický úrad

Dôchodková situácia obyvateľstva:

Z analýz vývoja počtu obyvateľov SR je úplne jasné, že nedochádza k zvyšovaniu priemerného veku a následne nedochádza ani k zvyšovaniu indexu starnutia. Môžeme pozorovať pribúdania počtu dôchodcov 11,6 %, ako aj pribúdanie produktívneho a predproduktívneho obyvateľstva z 67,3 % a vysokú pôrodnosť v obci. V súvislosti s uvedenými súčasnými tendenciami vývoja obyvateľov u nás, je možné predpokladať tento vývoj s pomalením postupu starnutia s nadväzným negatívnym dosahom na verejný rozpočet. Uvedené zmeny vo vekovom zložení vidieckeho obyvateľstva sa odrážajú aj v ekonomickom zaťažení jeho obyvateľstva v poproduktívnom veku.

Vzdelanostná štruktúra obyvateľov:

Vzdelanie obyvateľov obce úzko súvisí so schopnosťami a zručnosťami uplatniť sa na trhu práce, najmä v obci a priľahlom regióne. V obci celkovo prevažujú obyvatelia v aktívnom veku so stredoškolským vzdelaním, trochu menej početná je skupina obyvateľov so základným vzdelaním. Podiel vysokoškolsky vzdelaných ľudí nie je zanedbateľný a zodpovedá vzdelanostným potrebám regiónu.

Najviac vysokoškolsky vzdelaných obyvateľov je v technických odboroch, v strojárstve a hutníctve, druhú najpočetnejšiu skupinu tvoria obyvatelia s humanitným vzdelaním univerzitného smeru. Zo vzdelanostnej štruktúry obyvateľov obce vyplýva, že remeselné zruční obyvatelia sú silným potenciálom obce. Záujem obyvateľov vzdelávať sa

prioritne v odbornom školstve rôznej úrovne zodpovedá aj pracovným možnostiam a ponuke trhu práce v regióne a jeho blízkom okolí.

Základné	Stredoškolské	Vysokoškolské
237	265	56

Zdroj: Štatistický úrad SR

Domový a bytový fond

Urbanistická kompozícia je proces, v ktorom sú všetky hmotné i nehmotné zložky sídelného útvaru, súčasne s riešením funkčno-prevádzkových a organizačných predpokladov, integrované v jednotiacom estetickom poriadku. Najvýznamnejšiu úlohu hrá pri tom estetický aspekt, ktorý nemožno nahrádzať racionálnym riešením funkčných, prevádzkových, komunikačných a iných vzťahov obce Snakov.

Sídelný útvar treba chápať ako hmotný a priestorový celok, ktorého jednotlivé časti majú byť organický navzájom previazané. Všetky hmotné i nehmotné zložky sídelného útvaru, súčasne s riešením funkčno-prevádzkových a organizačných predpokladov, majú byť harmonicky zjednotené v jednotiacom estetickom poriadku. Ide o estetickú usporiadanosť foriem a súčasné vylúčenie nesúvislých rušivých momentov.

Prestavbu a výstavbu v okolí jadra riešiť tak, aby sa nenarušila kultúrnohistorická, a urbanistická kvalita jadra a jeho urbanistický pôdorys. Jadro si v rámci riešenia vyžaduje zvýšenú pozornosť k urbanistickým hodnotám a bude nutná jeho modernizácia. Je potrebné vybudovanie obecných nájomných bytov pre mladé rodiny.

Je nevyhnutné zachovávať panorámu sídla a zakomponovať ho do prírodného prostredia. Okrem toho bude potrebné:

- dodržať priestorové usporiadanie sídla, ktoré vychádza z rozloženia hmôt v pôdoryse, z výškového usporiadania a spojenia s celým okolím,
- do jadra situovať funkčne aktivity nevyvolávajúce nároky na veľkoplošné asanácie, ktoré možno situovať v existujúcich plošných a priestorových podmienkach s cieľom morálnej a fyzickej rekonštrukcie jadra,
- nelokalizovať tu zariadenia, ktorých plošné a objemové nároky presahujú mierku a štruktúru zástavby jadra,
- novú zástavbu prispôbiť výškovej hladine okolitých objektov ako aj mierku a tvarosloviu okolitej zástavby,
- riešiť prieluky, ktoré je možné využiť na výstavbu,
- zmodernizovať znehodnotený a nevyužívaný bytový fond, v súvislosti s týmto riešením navrhujeme postupovať s konkrétnym stavebnotechnickým zameraním a vyhodnotením

jestvujúcich funkcií objektov a na tomto podklade navrhnúť možný spôsob prestavby a dostavby,

- lokalizáciu prevažnej časti občianskej vybavenosti umiestňovať na hlavnej kompozičnej osi, a to v pôvodnej trase, aby sa posilnil jej kultúrno-spoločenský charakter,
- zachovať štýl dedinskej oblasti,
- na hlavnú kompozičnú os umiestňovať zariadenia obchodu a služieb, prípadne administratívy tak, aby bola atraktívna aj pre pasantov,
- vybudovanie novej IBV,
- vybudovanie obecných nájomných bytov.

V rámci urbanisticko-výtvarných pomerov je potrebné rešpektovať štruktúru pôvodne zastavaných častí sídla a hlavne v ich centrálnych polohách im ponechať výraz pôvodnej zástavby, prípadne nenásilnou dostavbou a modernizáciou starších objektov docieľiť kvalitu, ktorá by s ňou korešpondovala.

Okrem zachovania architektonicko-urbanistických pomerov je zároveň potrebné zachovať a kompozične umocniť solitéry s historickou hodnotou. Pri novej výstavbe a modernizácii treba rešpektovať v týchto lokalitách architektonický tvar domu typický pre toto prostredie.

Vzhľadom na súčasnú hladinu a charakter zástavby navrhujeme podmienky realizácie novej zástavby:

- v architektúre sa musí rešpektovať hmotné usporiadanie, kompozícia a mierka s okolitou súčasnou zástavbou,

S demografickým vývojom obyvateľov v obciach a pracovnými príležitosťami v regióne úzko súvisí podpora rozvoja individuálnej výstavby zo strany obce aj záujem zabezpečiť, resp. podieľať sa na zabezpečení sociálneho bývania v obciach.

Občania obce žijú v rodinných domoch, čo zodpovedá dedinskému charakteru obce a celého regiónu. Prevažná väčšina obývaných domov je využívaná na trvalé bývanie, 12 domov je neobývaných a 4 domy sú obývané prechodne, spravidla na víkendovú rekreáciu. Obec má 1 obecný byt, žiadny byt v súkromnom vlastníctve. V katastrálnom území obce sa nenachádzajú rekreačné chaty.

DOMY			BYTY		CHATY
Obývané	Neobývané	Prechodne obývané	Vo vlastníctve obce	V súkromnom vlastníctve	V súkromnom vlastníctve
136	12	4	1	0	0

Zdroj: obec Snakov

Zdravotné a sociálne služby

Budovanie a rozvoj sociálnej infraštruktúry napomáha povzniesť poskytovanie sociálnej starostlivosti a služieb na kvalitatívne vyššiu úroveň, čo prispieva ku skvalitneniu života občanov závislých na zariadeniach sociálnej starostlivosti. Budovanie a rozvoj zdravotníckej infraštruktúry vedie k vyššej úrovni poskytovania zdravotnej starostlivosti a služieb, čím sa vytvára základ pre zlepšenie zdravia a kvality života obyvateľstva.

V obci sa nenachádza žiadna ambulancia všeobecného lekára pre dospelých ani pediatra. Za základnou zdravotnou starostlivosťou odchádzajú obyvatelia do obce Kružlov a do mesta Bardejov, za stomatológom do Kružlova a Bardejova, za gynekológom do Bardejova. V prípade urgentnej pomoci, alebo v prípade vážnejších zdravotných problémov obyvatelia obce využívajú nemocnicu v Bardejove alebo v krajskom meste Prešov.

V rámci sociálnej pomoci obec pre svojich občanov poskytuje ambulatnú sociálnu službu, formou denného stacionára. V obci je taktiež zriadené komunitné centrum, v ktorom sociálne pracovníčky poskytujú sociálne poradenstvo najmä pre rómsku komunitu v súlade so zákonom o sociálnych službách (448/2008), obec pravidelne monitoruje potrebu sociálnej pomoci. Sociálne zariadenie s celodennou starostlivosťou je najbližšie poskytované v obci Kružlov a v meste Bardejov.

V obci sa nachádza obecné pohrebisko. V obci je vybudovaný Dom Nádaje s chladiacou miestnosťou.

Ostatné služby a obchody

Komerčnú vybavenosť reprezentujú zariadenia, ktorých kapacitný rozsah a druhovú štruktúru reguluje trh na základe dopytu a ponuky. Do komerčnej vybavenosti patrí sféra obchodu verejného stravovania, ubytovania a služieb. V tejto oblasti občianskej vybavenosti sa ako prvá začala transformácia ekonomiky na trhové hospodárstvo. Cieľom procesu bolo podporiť rozvoj malého a stredného podnikania a vytvoriť predpoklady pre rozvoj pestrej ponuky v oblasti služieb, a tým vytvoriť nové pracovné príležitosti. V obci je zastúpenie živnostníkov.

Zamestnanosť

Hospodársky rast Slovenska meraný tempom rastu HDP prevyšuje priemer krajín EÚ. Napriek nižšej konkurencieschopnosti slovenskej ekonomiky predsa len postupne dochádza k pozitívnym zmenám, a tak sa približujeme k štruktúre ekonomík vyspelých krajín Európy.

Klesá podiel poľnohospodárstva, stabilizuje sa podiel stavebníctva a priemyslu a stúpa podiel služieb na tvorbe HDP.

Obec sa nachádza v regióne so stabilne vyššou mierou nezamestnanosti ako je celkový priemer. Okres Bardejov, v ktorom sa obec nachádza je v súlade s ustanoveniami zákona č. 336/2015 Z.z. o podpore najmenej rozvinutých okresov a o zmene a dopnení niektorých zákonov v znení neskorších predpisov od roku 2017 zapísaný v zozname najmenej rozvinutých okresov.

V obci je dostupná kamenná predajňa základných potravín spojená s predajom zmiešaného tovaru. Za širším spektrom tohto tovaru a služieb obyvatelia dochádzajú do Malcova, Kružlova a do Bardejova. V obci sa nachádza pohostinstvo. Poštový úrad sa v obci nenachádza, najbližší je v obci Malcov. Najbližší bankomat je v okresnom meste Bardejov.

OBČIANSKA A TECHNICKÁ VYBAVENOSŤ:

- Základná škola Emila Kubeka,
- Materská škola,
- Predajňa potravína a rozličného tovaru,
- Pohostinstvo,
- Futbalové ihrisko,
- Multifunkčné ihrisko,
- Denný stacionár,
- Komunitné centrum,
- Posilňovňa,
- Knižnica,
- Autobusová zastávka,
- Cestná sieť 3,6 km,
- Vodovod,
- Vlastný vodný zdroj,
- Vedenie elektrickej energie,
- Telefónny rozvod,
- Rozhlas,
- Zvoz komunálneho odpadu a separovaného odpadu.
- HD Malcov,
- SHR Buliščák

Správa:

- Obecný úrad, Gréckokatolícky farský úrad,

Špecifická a technická vybavenosť:

- Gréckokatolícky chrám zasvätený Ochrane Presvätej Bohorodičky postavený v roku 1843-NKP,
- Kaplnka zasvätená Zosnutiu Presvätej Bohorodičky, postavená v roku 1895
- Dom Nádeje
- Cintorín.

Majetok obce k 31.12.2023

Neobežný majetok	927 025,68 €
Dlhodobý hmotný majetok:	927 025,68 €
<i>Pozemky</i>	13 786,87 €
<i>Stavby</i>	876 409,46 €
<i>Samostatné hnutelné veci</i>	8 839,06 €
Drobný dlhodobý hmotný majetok	27 990,29
Dlhodobý finančný majetok:	121 940,00 €
Obežný majetok	55 485,52 €
<i>Zásoby</i>	576,28 €
<i>Pohl'adávk</i>	4 178,83 €
<i>Finančné účty</i>	50 730,41 €
Majetok obce spolu	1 104 451,20 €

Zdroj: Obecný úrad Snakov

Školstvo

Materská škola

V obci je zriadená materská škola aj základná škola. Súčasťou materskej školy je školské účelové zariadenie školská jedáleň. Počet detí v materskej škole je v sledovanom období stabilný, kapacita materskej školy je postačujúca. Materská škola má jednu triedu a je spádovou materskou školou na plnenie povinného predprimárneho vzdelávania pre deti s trvalým pobytom v obci Snakov.

V materskej škole sú zamestnané 2 učiteľky, 2 kuchárky a 1 upratovačka.

Vývoj počtu detí v materskej škole Snakov:

MŠ SNAKOV	2016	2017	2018	2019	2020	2021	2022
Počet detí v MŠ	18	18	17	16	18	18	18

Zdroj: Obecny úrad Snakov

Budovy základnej a materskej školy sú zrekonštruované a zmodernizované. Detské ihrisko spĺňa aktuálne technické požiadavky. Škole chýba telocvičňa.

Základá škola Emila Kubeka

V obci sa nachádza základná škola pre 1.-4. ročník. Základnú školu navštevujú deti a žiaci z obce Snakov. Druhý stupeň základnej školy navštevujú žiaci v Malcove a v Bardejove.

V Základnej škole je zabezpečené stravovanie detí a žiakov v jedálni materskej školy. Deti navštevujú záujmové krúžky kultúrneho a športového zamerania. Základná škola nemá svoju telocvičňu, ani multifunkčné ihrisko.

Budova Základnej školy je novo zrekonštruovaná. V pedagogickom procese nechýba priestor na využívanie interaktívnych pomôcok. V Základnej škole je každá trieda vybavená interaktívnou tabuľou. V škole nechýba výučba cudzích jazykov kvalifikovanými pedagógmi.

V základnej škole sú zamestnané 2 učiteľky, jedna asistentka učiteľa, jeden kňaz na vyučovanie náboženstva s úväzkom 8,7 % spolu, jedna upratovačka, jeden kurič.

Vývoj počtu detí v základnej škole Snakov:

ZŠ Emila Kubeka Snakov	2016	2017	2018	2019	2020	2021	2022	2023
Počet detí v ZŠ	33	34	34	33	37	33	28	23

Zdroj: Obecny úrad Snakov

Kultúra a šport

Na organizovanie spoločenských a kultúrnych akcií sa využíva kultúrny dom, ktorý je zrekonštruovaný. V obci pociťujú absenciu detských ihrísk, oddychovej zóny najmä pre turistov.

Kultúrny dom	Kultúrne, športové zariadenie					
	Multifunkčné ihrisko	Detské ihrisko, športovisko	Zariadené futbalové ihrisko	Športová plocha	Klžisko	Tenisové ihrisko
1	2	1	-	1	-	-

Zdroj: Obecny úrad Snakov

Hydrologické a hydrogeologické pomery

Celková dĺžka vodných tokov v Slovenskej republike dosahuje 49 774,8 km. Upravené brehy vodných tokov dosahujú dĺžku 7 898 km.

Pramenný potenciál vody v Slovenskej republike je cca 400 m³ /sec, územím preteká cca 3 300 m³ /sec. Vodný fond prameniáci na území Slovenska má tiež široký rozptyl od vysokohorského, cez stredohorské, až po nížinné. Vzhľadom na klimatické zmeny sa čoraz častejšie vyskytujú povodňové prietoky ohrozujúce stavby, hodnota a životy obyvateľstva. Zdroje podzemných vôd sú rozložené nerovnomerne v závislosti od geologických pomerov. Prírodné zásoby podzemných vôd predstavujú v SR 146,7 m³ /s, z ktorých je 51,7 % využiteľných. Vplyvom rozkolísaných zrážkových pomerov dochádza k redukcii zásob podzemných vôd. V zmysle zákona o vodách č. 364/2004 Z. z. sú definované štyri chránené územia:

- a) Chránené vodohospodárske oblasti,
- b) Ochranné pásma vodárenských zdrojov,
- c) Citlivé oblasti,
- d) Zraniteľné oblasti.

Hydrogeografická sústava územia patrí do povodia rieky Bodrog.

Cez dedinu Snakov preteká potok Vesná a okrajom intravilánu obce preteká potok Titeľ. Potok Vesna je neustálou hrozbou záplav v obci. Je to malý potok, ktorý sa v prípade búrok vybrežuje, najmä na zastavanej časti obce a dokáže narobiť škody a ohroziť obecný majetok, ako aj majetok obyvateľov obce. Všetky prítoky Tople majú funkciu miestnych biokoridorov.

Celé územie je súčasťou povodia Tople. Základnú os katastrálneho územia tvoria potoky:

- **Vesná** - pravostranný prítok Titeľ'a, meria 4,7 km a je tokom VIII. rádu. Pramení vo východnej časti Ľubovnianskej vrchoviny na severovýchodnom svahu vrchu Kamenný hrb (826 m n. m.) v nadmorskej výške približne 740 m n. m., neďaleko slovensko-poľskej štátnej hranice. Na hornom toku tečie juhovýchodným smerom, sprava príberá krátky prítok prameniáci severovýchodne od kóty 795,6 m, zľava prítok prameniáci západne od kóty 778 m, ďalej sprava prítok z lokality Vrecová a zľava prítok vznikajúci južne od kóty 778 m. Následne pokračuje severojužným smerom, vstupuje do Ondavskej vrchoviny a z pravej strany príberá prítok (1,3 km) z lokality Vrecová. Ďalej už tečie juhovýchodným smerom, preteká intravilánom obce Snakov a na okraji obce sa v nadmorskej výške cca 423 m n. m. vlieva do Titeľ'a.

• **Titel'** - ľavostranný prítok Oľmova, má dĺžku 5,4 km a je tokom VII. rádu. Pramení vo východnej časti Ľubovnianskej vrchoviny na južnom svahu Pustej (867 m n. m.) v nadmorskej výške cca 750 m n. m., v blízkosti štátnej hranice s Poľskom. Od prameňa tečie severojužným smerom, na hornom toku priberá sprava prítok prameniáci južne od kóty 869,8 m, následne zľava prítok (658,2 m n. m.) z juhojuhovýchodného svahu Pustej a nevýrazne esovito sa stáča. Na ďalšom úseku potom tečie juhojuhovýchodným smerom, pričom vstupuje do Ondavskej vrchoviny, z ľavej strany priberá krátky prítok prameniáci južne od kóty 697,0 m a preteká okrajom intravilánu obce Snakov. Tu priberá svoj najvýznamnejší prítok, pravostrannú Vesnú, výraznejšie rozširuje svoje koryto a juhovýchodne od obce ústi v nadmorskej výške približne 409 m n. m. do Oľmova.

	Vesná	Titel'
Dĺžka toku	4,7 km	5,4 km
Rád toku	VIII.	VII.
Povodie	Topľa	Topľa
Prameň	Ľubovnianska vrchovina	Ľubovnianska vrchovina
Ústie	Titel'	Oľmov
Hydrologické poradie	4-30-09-018	4-30-09-017
Číslo recipienta	4-30-09-2310	4-30-09-2309

Zdroj: SHÚ, stredisko Košice

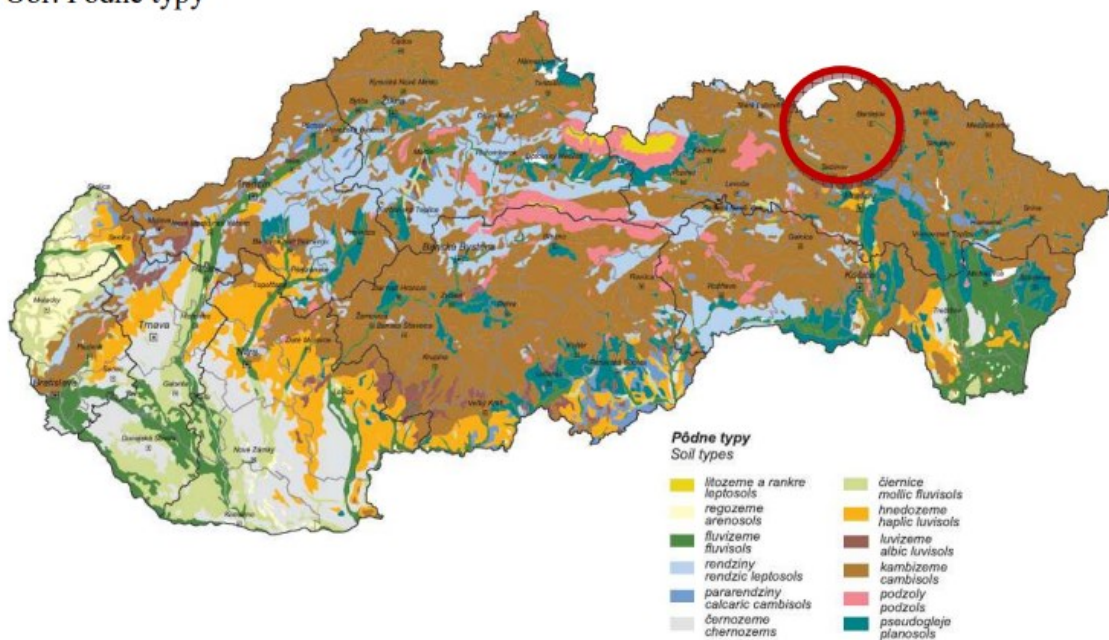
Poľnohospodárstvo:

Transformácia a reštrukturalizácia poľnohospodárstva je spojená s prudkým znižovaním počtu pracovníkov v posledných rokoch s dosahom hlavne na nízko kvalifikovanú pracovnú silu má výraznú segmentáciu pracovných trhov s prehĺbovaním nerovností na trhu práce. Predpokladá sa aj ďalší pokles stálych pracovných miest v poľnohospodárstve na úkor krátkodobých sezónnych pracovných úväzkov.

Väčšinu katastrálneho územia obce Snakov pokrývajú kambizeme s nízkym alebo stredným obsahom humusu (v hĺbke do 25 cm). V centrálnej časti sa vyskytujú pseudogleje. Obrábaná pôda je piesčito-hlinito, hlinito-piesčité pôdy sú pokryté lesmi.

Pôdy predstavujú základný výrobný prostriedok pre rozvoj poľnohospodárstva a lesného hospodárstva, pričom dôležitú úlohu zohráva bonita pôdy. V katastri Snakova sú pôdy s nízkou, miestami so strednou bonitou, ktoré pomerne ľahko podliehajú vodnej a veternej erózii. Tieto javy spôsobujú značné zmeny v pôvodnom kryte. Do súboru faktorov, ktoré negatívne ovplyvňujú úrodnosť pôd patria predovšetkým chladnejšia klíma, vyššia humidita, minerálne chudobné pôdotvorné substráty, nižšie hodnoty sorpčnej schopnosti pôd, vysoká pôdna acidita a členitosť reliéfu.

Obr. Pôdne typy



Zdroj: Obec Snakov

Lesné hospodárstvo:

Územie obce Snakov patrí do oblasti západokarpatskej flóry (Carpathicum occidentale), obvodu východobeskydskej flóry (Beschidicum orientale), okresu Východné Beskydy a podokresu Čergov.

Súčasná vegetácia je výrazne pozmenená, čo súvisí s ľudskou činnosťou v dávnej minulosti, ale aj v súčasnosti. Úrodné nivy a prístupnejšie svahy človek odlesnil a premenil na lúky, polia, pasienky a zastavanú plochu. Napriek značnému odlesneniu územia v nízko položených oblastiach, viac ako tretinu z rozlohy katastra obce predstavujú lesné plochy. Z pôvodného vegetačného krytu sa tu zachovali rozsiahle bukové porasty na severných úbočiach Čergova.

V katastrálnom území obce Snakov sa nenachádzajú chránené územia. Nenachádzajú sa tu územia zaradené do súvislej európskej siete chránených území - NATURA 2000, t.zn. nenachádzajú sa tu územia európskeho významu a ani chránené vtáčie územia (CHVÚ). Z uvedeného vyplýva, že v katastrálnom území obce podľa zákona č.543/2002 Z.z. o ochrane prírody a krajiny v znení neskorších predpisov platia v presne vymedzených dimenziách piaty a tretí stupeň ochrany. V katastrálnom území obce Snakov sa nenachádzajú nadregionálne ÚSES.

Ovzdušie a klimatické zmeny

K zlepšeniu stavu ovzdušia prispieva aj postupné používanie obnoviteľných zdrojov energie obyvateľmi obce. Obci však chýba plynofikácia, ktorá by zásadne zmenila ovzdušie v obci. Cieľovým stavom je dosiahnutie čistého ovzdušia a udržateľná krajina v oblasti okresu Bardejov a jej širšieho okolia. Klimatické zmeny spôsobené zvýšenými antropogénnymi emisiami skleníkových plynov predstavujú najvýznamnejší enviromentálny problém v ľudskej histórii. Znečisťovanie ovzdušia spôsobujú vysoké energetické vstupy v podobe fosílnych palív, uvoľňujúce skleníkový plyn – oxid uhličitý (CO₂) a ďalej najmä emisie oxidu dusného, amoniaku a metánu. Územím obce sa prelína najviac negatívnych vplyvov na územie, spôsobujúcich zhoršenie stavu životného prostredia. Rozhodujúce najvýznamnejšie priemyselné stacionárne zdroje znečisťovania ovzdušia sú situované severným smerom. Emisie z týchto zdrojov v rámci emisií celkového diaľkového prenosu znečisťujúcich látok celoplošne ovplyvňujú do určitej miery kvalitu ovzdušia. Cez obec neprechádza frekventovaná cestná komunikácia, pričom emisie pochádzajúce z automobilovej dopravy (CO, NOX, VOC), ktoré vplývajú na kvalitu ovzdušia. Kvalita ovzdušia v lokalite je ovplyvňovaná predovšetkým činnosťou veľkých priemyselných zdrojov, ktoré sú ale lokalizované vo vzdialenejšom okolí. Štruktúra priemyslu, ktorá je tu zastúpená drevospracujúcim priemyslom, výrobou elektrickej energie, je charakteristická vysokou energetickou náročnosťou používaných technológií so značným únikom emisií, čo v konečnom dôsledku negatívne vplýva na kvalitu ovzdušia v oblasti. Na celkovom znečistení ovzdušia sa podieľajú aj stredné a malé zdroje. Sú to predovšetkým emisie zo zdrojov, ktoré zabezpečujú dodávku tepla pre komunálnu sféru, ale ich príspevky v porovnaní s menovite uvedenými zdrojmi sú značne menšie.

Na Slovensku boli vypracované viaceré koncepčné materiály, ktorých súčasťou je aj politika zmierňovania nepriaznivých účinkov klimatickej zmeny, a to priamo, znížením emisií skleníkových plynov alebo nepriamo obmedzovaním negatívnych vplyvov energetiky, poľnohospodárstva a ďalších ekonomických činností.

Na znečistenie upozornia meteorológovia, ktorí v kritických situáciách vydajú výstrahy. Podobný systém výstrah funguje napríklad pri povodniach. Vysoké hodnoty drobného prachu vážne ohrozujú zdravie. Týka sa to na Slovensku najmä okolia Prievidze, Ružomberka, Žiliny či Strážskeho. Znečistenie sa do vzduchu dostáva najmä pri spaľovaní uhlia, dreva a biomasy, pri ťažbe nerastných surovín či z automobilovej dopravy. To, že situácia u nás je kritická, potvrdila správa Európskej environmentálnej agentúry z jesene

minulého roka. Zo všetkých krajín Európskej únie sa Slovensko dostalo na tretiu najhoršiu priečku.

Zelený rezort preto zaviedol nový typ smogovej situácie, ktorú monitorujú meteorológovia a v priebehu dňa zverejňujú hodnoty prachu pre 32 staníc. Ak prašnosť prekročí dva dni po sebe 100 mikrogramov na kubický meter, vydajú upozornenie. Pri prekročení hodnoty 150 sa vyhlási výstraha. Vtedy musia samosprávy urobiť opatrenia, vďaka ktorým úroveň prachu vo vzduchu klesne. Vyhlásenie smogovej situácie má na starosti Slovenský hydrometeorologický ústav. Ten informuje aj prostredníctvom svojej stránky shmu.sk. Úrady životného prostredia v spolupráci s ministerstvom životného prostredia majú pripravené akčné plány k redukcii prachových častíc pre dané zóny a aglomerácie. Obsahujú krátkodobé opatrenia pre prípady, že by nastali situácie ohrozenia kvality ovzdušia. Akčné plány sú súčasťou všeobecne záväzných nariadení miest a obcí. Ak škodlivé látky v ovzduší tri dni po sebe prekročia limit, musí Slovenský hydrometeorologický ústav informovať príslušný okresný úrad.

Cestná infraštruktúra

Cez katastrálne územie obce prechádza cesta III/3841, táto cesta je v správe Prešovského samosprávneho kraja. Obec je obsluhovaná autobusovými linkami a autobusovými zastávkami. Verejná autobusová doprava je zabezpečovaná SAD Prešov, a.s., Prevádzka Bardejov. Obyvatelia vo vysokej miere využívajú vlastnú osobnú dopravu. Parkovacie plochy sú vybudované v nízkej miere, je potrebné ich dobudovanie. Z hľadiska vytvárania podmienok na zvyšovanie ekonomického potenciálu riešeného územia obce má význam, jeho napojenie na nadradenú dopravnú infraštruktúru na jednej strane a celkový stav dopravnej siete priamo nachádzajúci sa v riešenom území.

Železničná doprava

Riešeným územím neprechádza železnica. Dĺžka železničnej trate v okrese Bardejov je 19 km. Traťou č.446 Bardejov - Raslavice - Kapušany - Prešov, cez trať č.447 Muszyna - Plaveč - Prešov - Kysak je okres napojený na hlavný železničný ťah Slovenska a medzinárodné železničné trate E 834, E833, E 802, E 838 a E 839.

Letecká doprava

Na území obce ani okresu sa nenachádza letisko. Najbližšie verejné letisko, ktoré má štatút medzinárodného letiska, je v Košiciach, vzdialené 103 km po trase Košice – Prešov –

Bardejov. Ďalšie letisko je v Poprade, ktoré však vsúčasnosti nie je intenzívnejšie využívané pre medzinárodnú dopravu.

Energetika

Obec je zásobovaná elektrickou energiou z ES. Transformačné stanice sú primárne napájané 22 kV VN prípojkami z VN vedenia č.250. Sekundárna rozvodná el. NN sieť v obci je vzdušná na betónových podperných bodoch.

Verejné osvetlenie (VO) je umiestnené ako súčasť nn siete. Rozvod VO je realizovaný vodičom AlFe, upevneným na spodnejstrane konzol NN siete. Sekundárne rozvody NN sú realizované vzdušným rozvodmi na betónových stĺpoch s vodičmi AlFe a AES.

Teplá voda sa získava bojlerami napojenými na kotol z tuhým palivom a na elektrickú energiu, na varenie sa využíva elektrina a drevo.

Za základné energetické nosiče sú všeobecne považované klasické paliva, ako drevo a zemný plyn. Jednou z priorit energetickej politiky Slovenska by malo byť zabezpečenie energetickej bezpečnosti cestou energetickej efektívnosti a zvýšením podielu využívania obnoviteľných energetických zdrojov.

Bioenergie

Zohrávajú v tomto procese oveľa významnejšiu úlohu ako sa jej prikladá. Jej využívanie znižuje závislosť Slovenska na dovoze primárnych energii, znižuje zaťaženie životného prostredia, prispieva k formovaniu trvalo udržateľného spôsobu života na Zemi znižovaním produkcie CO₂, prispieva posilňovaniu regionálnej politiky a znižuje emisie so spaľovania fosilných palív.

Zdroje biomasy na energetické účely sú predovšetkým lesy. Perspektívny zdroj palivovej biomasy tvoria energetické porasty rýchlorastúcich drevín – topol, vrbá, agát, osika, jelša, jednoročných a viacročných energetických plodín. Energetické porasty možno zakladať na plochách nevhodných pre klasickú poľnohospodársku a lesnícku produkciu, na pôdach dočasne vylúčených z poľnohospodárskej výroby, pôdach kontaminovaných vhodných len na produkciu pre nepotravinárske účely a tiež na zdevastovaných plochách v priemyselných aglomeráciách. Pri veľmi krátkom časovom horizonte 3 – 5 rokov dosahovať priemerný prírastok okolo 10 ton sušiny ročne. Pod energetickým potenciálom rozumieme drevný odpad, ktorý vznikol v rôznych podobách, drevný odpad je možné zhodnotiť tak materiálovo ako aj energeticky. Drevospracujúci priemysel vytvára ročne 1 410 tis. ton odpadu. Celková energetická hodnota využiteľného odpadu z drevospracujúceho priemyslu je 18,1 PJ, z toho

sú 2/3 z mechanického opracovania dreva a 1/3 z čierneho výluhu. Najväčšími producentmi odpadu sú veľké drevospracujúce podniky, ktoré však tento odpad aj najčastejšie využívajú na energetické účely.

Telekomunikačná a informačná infraštruktúra

Obec je súčasťou Centra služieb a infraštruktúry Východ. Telefónni účastníci obce sú pripojení po prípojných kábloch. Mobilnú telekomunikačnú sieť na území obce zabezpečuje spoločnosť Orange, Slovak Telekom, O2. Svoje zariadenie majú priamo v katastrálnom území obce. Televízne a rozhlasové vysielanie - príjem je z individuálnych antén a satelitov.

Rozvod miestneho rozhlasu v obci je prevedený na kamenných stožiaroch, ústredňa rozhlasu je situovaná v budove obecného úradu. Rozvody MR sú sčasti preložené na stožiare NN vedenia s kábelovým prepojením jednotlivých reproduktorov.

Národný projekt Dátové centrum obcí a miest (DCOM) zaznamenáva DataCentrum elektronizácie územnej samosprávy Slovenska (DEUS) významný nárast záujmu obcí a miest o zapojenie do tohto projektu.

Cieľom projektu DCOM je vybudovať pre obce a mestá špecializované dátové centrum, v ktorom bude sústredená infraštruktúra a softvérové vybavenie potrebné na sprístupnenie elektronických služieb samosprávy občanom. Vďaka elektronizácii 138 služieb miest a obcí, ako sú napríklad miestne dane a poplatky, evidencia obyvateľstva, či sociálne služby, bude práca zamestnancov obcí a miest jednoduchšia a rýchlejšia. Dátové centrum obcí a miest zároveň zlepší fungovanie vnútornej agendy obcí a miest a zabezpečí prepojenie s už existujúcimi informačnými systémami verejnej správy.

1.2.2 Relevantné vstupy z nadradených programových a strategických dokumentov Partnerská dohoda Slovenskej republiky na roky 2021 – 2027

Partnerská dohoda Slovenskej republiky na roky 2021 – 2027 je základný strategický dokument s celoštátnym dosahom, ktorý vypracovala SR za účasti partnerov a ktorým sa stanovila stratégia, priority a opatrenia pre účinné a efektívne využívanie prostriedkov z fondov politiky súdržnosti Európskej únie na programové obdobie 2021 – 2027. Partnerská dohoda je uzatvorená medzi Slovenskou republikou a Európskou komisiou. V rámci prijatej legislatívy EÚ pre programové obdobie 2021 – 2027 sa stanovilo päť osobitných cieľov politiky súdržnosti EÚ (článok 5 nariadenia EÚ o spoločných ustanoveniach):

1. Konkurencieschopnejšia a inteligentnejšia Európa,
2. Zeleňšia, nízkouhlíková Európa,
3. Prepojenejšia Európa,
4. Sociálnejšia Európa,
5. Európa bližšie k občanom.

1.2.3 Informácia o procese participatívnej tvorbe PHRSR

Spracovanie dokumentu PHRSR obce Snakov realizované v súlade s cyklom strategického riadenia obce v jednotlivých krokoch:

- 1) strategické plánovanie (identifikácia výziev a problémov),
- 2) programovanie (definovanie cieľov a plánov na dosiahnutie cieľov),
- 3) návrh spôsobu realizácie a jej riadenie (vrátane riadenia zdrojov a finančného manažmentu),
- 4) návrh spôsobu monitoringu a hodnotenia,
- 5) adaptácia stratégie alebo tvorba novej stratégie.

PHRSR je dokumentom „otvoreným“, ktorý si na základe priebežného monitoringu a hodnotenia môže vyžiadať adaptáciu na nové potreby, vzniknuté problémy, či na nové výzvy, pre ktoré môže byť obec postavená.

Po ukončení realizácie PHRSR na roky 2024 – 2030, t.j. na konci uvedeného obdobia je nevyhnutné implementáciu vyhodnotiť v záverečnom hodnotení a započat' proces tvorby novej stratégie na nasledujúce obdobie.

Indikatívny harmonogram procesu spracovania PHRSR:

1	Schválenie iniciatívy spracovania nového dokumentu PHRSR, poverenie	03/2024	03/2024	OZ
---	---	---------	---------	----

Program hospodárskeho rozvoja a sociálneho rozvoja obce Snakov na roky 2024-2030

	gestora a koordinátora prípravných a realizačných prác			
2	Spracovanie analytickej časti, vyhodnotenie predošlého dokumentu PHRSR, tvorba pracovných skupín, informovanie verejnosti	03/2024	03/2024	Gestor/koordinátor
4	Vytvorenie on-line dotazníka pre verejnosť	03/2024	03/2024	Gestor/koordinátor
5	Spracovanie výstupov z existujúcich strategických dokumentov obce	03/2024	03/2024	Gestor/koordinátor
6	Práca v pracovných skupinách pre jednotlivé oblasti	03/2024	03/2024	Gestor/koordinátor
7	Pripomienkovanie výstupov pracovných skupín, vrátane finálneho dokumentu PHRSR	03/2024	03/2024	Gestor/koordinátor
8	Schválenie PHRSR		???.???.2024	OZ

Plnenie harmonogramu spracovania PHRSR

03/2024	Spracovanie a schválenie vstupnej správy
03/2024	Zber dát pre tvorbu vízie obce do roku 2035 – DOTAZNÍK pre verejnosť
03/2024	Pracovné stretnutie - Finalizácia vízie obce Snakov do roku 2035 - SWOT analýzy k jednotlivým oblastiam
03/2024	Pracovné stretnutie - SWOT analýzy pre oblasti 1) Oblasť ľudských zdrojov 2) Oblasť životného prostredia a cestovného ruchu
03/2024	Pracovné stretnutie - Spracovanie strategickej časti pre oblasť Technická infraštruktúra
03/2024	Pracovné stretnutie - Spracovanie strategickej časti pre oblasť Kultúra, školstvo, sociálna oblasť
03/2024	Pracovné stretnutie - Spracovanie strategickej časti pre oblasť Životné prostredie /cestovný ruch
03/2024	Pracovné stretnutie - Spracovanie strategickej časti pre oblasť Šport
03/2024	Pracovné stretnutie - Finalizácia dokumentu s vedením obce pre pripomienkovaním verejnosťou

2 ANALYTICKÉ VÝCHODISKÁ

2.1 Zhodnotenie implementácie doterajších stratégií

Informácia o stratégiách (kľúčových dokumentoch, opatreniach, aktivitách, projektoch implementovaných obcou)

Obec Snakov v zmysle platnej legislatívy má vypracované relevantné parciálne stratégie, ktoré implementuje alebo ich realizáciu už naplnila. Z uvedených dokumentov vyplynuli opatrenia a aktivity v jednotlivých oblastiach rozvoja obce, ktoré boli realizované úplne, čiastkovo alebo boli prehodnotené ako neaktuálne, prípadne boli preformulované v súlade s aktuálnymi potrebami obce.

2.2 Analýza vonkajšieho prostredia

Analýza vonkajšieho prostredia vychádza z minulého vývoja a snaží sa predvídať a analyzovať budúce vplyvy v jednotlivých skúmaných oblastiach. Do úvahy sa berú vonkajšie faktory rozvoja obce, rôzne negatívne javy vonkajšieho prostredia a bližšie sa špecifikujú príležitosti, ktoré môžu pomôcť obci k dosiahnutiu cieľov a ohrozenia, ktoré naopak môžu dosiahnutie cieľov skomplikovať. Vonkajšie prostredie predstavuje tie oblasti, ktoré ovplyvňujú rozvoj obce, ale obec ich nedokáže nijako ovplyvniť svojou činnosťou.

Obec Snakov je členom Združenia obcí Mikroregión Horná Topľa, s cieľom naplňovať aktivity v oblastiach ochrany životného prostredia, rozvoja kultúry a tradičných remesiel, zlepšovania úrovne vzdelávania, zdravotnej a sociálnej starostlivosti, vytvárania podmienok pre zlepšovanie situácie v poľnohospodárstve, doprave a stavebníctve a zlepšovanie komunikácie subjektov v mikroregióne a navonok.

Obec Snakov je členom Miestnej akčnej skupiny Horná Topľa, ktorej cieľom je zlepšenie ekonomického potenciálu územia MAS Horná Topľa prostredníctvom podpory podnikateľských subjektov, zlepšenia vybavenosti územia so zachovaním a rozvojom prírodných a kultúrnych osobitostí.

Obec katastrálne susedí s obcami Hrabské, Malcov, (Poľsko).

Potenciál územia, v ktorom sa nachádza obec Snakov je výhodná z hľadiska cestovného ruchu. Možnosti rekreačného využitia ponúka krajinný priestor vrchov Jálová, Motovy, Pustá, Kamenný horb.

2.3 Kľúčové trendy vývoja, ak by sa stratégia PHRSR neimplementovala

PHRSR obce Snakov definuje problémy, ktoré v rôznej miere intenzity a aktuálnosti reflektujú potreby obyvateľov obce Snakov, ako obce s rázovitým prírodným, kultúrnym i historickým zázemím a obce s perspektívou pre rozširovanie novej výstavby. V prípade, ak by sa táto stratégia neimplementovala rozvoj kvality života v obci ako sídla aj ako komunity by stagnoval, existujúce zdroje by boli vyčerpané v krátkom čase, prípadne by ich využívanie bolo na hranici toho, čo dokážu ešte ponúknuť v potrebnej kvalite a rozsahu. Uvedené sa týka technickej i sociálnej infraštruktúry, služieb a kvality vzdelávania, ale taktiež životného prostredia – keďže by sa neimplementovali opatrenia na jeho ochranu.

2.4 Strom problémov

Oblasť ľudských zdrojov	Oblasť technickej infraštruktúry	Environmentálna oblasť
1. Absencia poskytovania celoročných sociálnych služieb pre seniorov /prípadne zdravotne znevýhodnených	1. Nedostatočná bezpečnosť chodcov a účastníkov cestnej premávky	1. Nedostatočná ochrana vôd na území obce
2. Chýbajúci systém dobrovoľníctva v jednotlivých oblastiach života obce	2. Nedostatočná bezpečnosť a kvalita služieb poskytovaných vo verejných budovách	2. Nedostatočná prevádzková kapacita obce pre činnosti súvisiacej s nakladaním s odpadmi v obci a na verejných priestranstvách v obci
3. Nedostatočná podpora zamestnanosti ťažko zamestnateľných a zdravotne znevýhodnených obyvateľov obce	3. Nedostatočná vybavenosť obce v oblasti športu a voľnočasových aktivít	3. Nedostatočné využitie funkcií zelene (okrem estetickú a produkčnej)
4. Chýbajúce športové podujatia pre podporu komunitného života v obci	4. Nedostatočná bezpečnosť obyvateľov obce a ich majetku pri miestnom potoku	4. Nedostatočne využitý potenciál obce pre rozvoj turizmu a cestovného ruchu
5. Nedostatočná úroveň podmienok pre rozvoj športu	5. Nevyhovujúci stav majetkovo-právnych vzťahov obce	
6. Chýbajúca ponuka neformálneho vzdelávania v obci	6. Nedostatočná bezpečnosť detí a žiakov	
7. Nedostatočné personálne zabezpečenie oblasti rozvoja kultúry	7. Zlý stav komunikácií vedúcich do obce aj z obce	
8. Chýbajúca ponuka	8. Absencia kanalizačnej	

kultúrneho podujatia pre publikum mladého diváka a publikum duchovnej piesne	siete a ČOV	
9. Klesajúci záujem žien a mládeže o šport	9. Chýbajúca plynofikácia obce	

Obec Snakov sa nachádza v Prešovskom kraji. Prešovský kraj je charakterizovaný ako priemyselno-poľnohospodársky región s významným zastúpením služieb. Z hľadiska štruktúry priemyslu patria k najvýznamnejším priemyselným odvetviam potravinársky, chemický, strojársky, odevný, textilný, drevospracujúci, elektrotechnický a farmaceutický priemysel. Ťažký priemysel naopak v kraji nemá zastúpenie.

Prešovský kraj disponuje rozsiahlym prírodným, kultúrnym a spoločenským potenciálom pre využitie v cestovnom ruchu. Miera jeho využívania pre cestovný ruch je významne rozdielna v jednotlivých častiach kraja a súčasne dochádza k postupnému zániku niektorých atraktivít (hlavne kultúrnych a prírodných pamiatok) z rôznych dôvodov (prírodné katastrofy, iné hospodárske záujmy, chátranie objektov, vandalizmus a i.). Potenciál rozvoja cestovného ruchu v Prešovskom kraji je významným faktorom rozvoja kraja.

Je potrebné vnímať aj negatíva Prešovského kraja, v ktorom sa obec Snakov nachádza. Prešovský kraj má dlhodobo najnižšiu úroveň makroukazovateľov ako sú hrubý domáci produkt v bežných cenách na obyvateľa a hrubá pridaná hodnota na jedného obyvateľa zo všetkých samosprávnych krajov na Slovensku. Nie je vybudované diaľničné prepojenie kraja s inými regiónmi. Prepojenie kraja s hlavným mestom SR Bratislava je preťažené a nekvalitné, o čom svedčí aj vysoký počet dopravných nehôd. Nevyhovujúce je aj severojužné prepojenie Prešovského kraja smerom na hranicu s Poľskou republikou a Maďarskou republikou. Nedostatočne rozvinutá štruktúra ciest je príčinou zhoršenia rozvojových možností v kraji.

2.5 Výstupy SWOT analýz

SWOT analýza dokáže výstižne a objektívne charakterizovať slabé a silné stránky obce, príležitosti aj ohrozenia. Silné stránky obce majú pozitívny vplyv na rozvoj obce, zahŕňajú v sebe rôzne konkurenčné výhody pre rozvoj v danom území. Slabé stránky majú nepriaznivý vplyv na rozvoj obce v danom regióne. Príležitosti sú pozitívne vplyvy v danom území a ohrozenia zasa negatívne.

OBLASŤ ĽUDSKÝCH ZDROJOV **Oblasť zdravotníctva a sociálnych vecí**

SILNÉ STRÁNKY	SLABÉ STRÁNKY
<p>PLÁNOVANIE</p> <ul style="list-style-type: none"> • Vypracovaný PHRSR obce Snakov <p>ZDRAVOTNÍCTVO</p> <ul style="list-style-type: none"> • Dostupnosť zdravotnej a sociálnej starostlivosti (Kružlov, Bardejov, Prešov) <p>SOCIÁLNE SLUŽBY</p> <ul style="list-style-type: none"> • Obec poskytuje základné sociálne poradenstvo • Denný stacionár v obci <p>KOMUNITNÝ ŽIVOT, SLUŽBY A ZÁZEMIE</p> <ul style="list-style-type: none"> • Komunitné centrum, • Kultúrne a spoločenské podujatia, • Predajňa potravín a rozličného tovaru, • Pohostinstvo, • Knižnica, • Posilňovňa, • Hasičská zbrojnica <p>DEMOGRAFIA</p> <ul style="list-style-type: none"> • Flexibilita a mobilita obyvateľov dochádzať u pracou 	<p>PLÁNOVANIE</p> <ul style="list-style-type: none"> • Vypracovaný Územný plán obce Snakov <p>ZDRAVOTNÍCTVO</p> <ul style="list-style-type: none"> • Chýbajúce prístrojové a technické vybavenie (napr. AED defibrilátor) <p>SOCIÁLNA OBLASŤ</p> <ul style="list-style-type: none"> • Chýbajúce celodenné pobytové zariadenie sociálnych služieb pre seniorov a ZŤP v obci • Nevyužívanie možností dobrovoľníckej služby/ absolventskej praxe pre prácu v sociálnej oblasti • Nefungujúca dobrovoľnícka činnosť rodičov a detí • Slabá dobrovoľnícka činnosť obyvateľov obce • Nízke príjmy seniorov - slabá schopnosť platiť za poskytovanie sociálnych služieb • Chýbajúci sociálny/ obecný podnik, chránená dielňa, chránené miesto • Obmedzený rozpočet obce pre vyplatenie jednorazových príspevkov obce • Nedostatok finančných prostriedkov na rozšírenie a vykonávanie sociálnych služieb • Nedostatok pracovných príležitostí v okolí • Nedostatočné vedomosti o ochoreniach a úrazoch seniorov <p>KOMUNITNÉ ZÁZEMIE A SLUŽBY</p> <ul style="list-style-type: none"> • Absencia Pošty, • Chýbajúci obecný park s ihriskovou

	<p>súčasťou pre mamičky s deťmi a ostatnými športoviskami</p> <ul style="list-style-type: none"> • Chýbajúce podmienky a zázemie pre voľnočasové aktivity mládeže, • Nedostatočná ponuka a dostupnosť športovísk (cyklochodník) • Nedostupnosť telocvične • Nedostatočná bezbariérovosť sociálneho prostredia komunity a jeho prvkov (miestna knižnica, obecný úrad, sála KD) <p>Nefungujúce služby pre cieľovú skupinu</p> <ul style="list-style-type: none"> • Polícia v obci <p>DEMOGRAFIA</p> <ul style="list-style-type: none"> • Migračný a prirodzený prírastok obyvateľstva, • Zastúpenie ľudí v produktívnom veku, <p>BEZPEČNOSŤ</p> <ul style="list-style-type: none"> • Absencia kamerového systému v obci
<p>Príležitosti</p> <ul style="list-style-type: none"> • Legislatívna i finančná podpora nových foriem sociálnych služieb pre jednotlivé cieľové skupiny 	<p>Ohrozenia</p> <ul style="list-style-type: none"> • Legislatívne zmeny – zák.o soc.službách • Demografická krivka (stárnutie) – odliv mladých z regiónu • Epidémie v dôsledky zmeny klímy – prinášajúce nové ohrozenia • Rozpad spoločenských, komunitných, rodinných vzťahov

Oblasť vzdelávania

SILNÉ STRÁNKY	SLABÉ STRÁNKY
<p>VYBAVENIE / PRIESTORY</p> <ul style="list-style-type: none"> • Materská škola, • Základná škola Emila Kubeka • Hasičská zbrojnica • Multifunkčné ihrisko • Obecná knižnica • Komunitné centrum 	<p>PROSTREDIE</p> <ul style="list-style-type: none"> • Absencia detského ihriska • Absencia Workoutového ihriska • Absencia Outdoorového ihriska <p>VYBAVENIE / PRIESTORY</p> <ul style="list-style-type: none"> • Chýba dopravné ihrisko, • Chýbajúce zázemie pre žiakov po vyučovaní (neformálne) – klubovňa • Neexistujúce neformálne vzdelávanie dospelých
<p>Príležitosti</p> <ul style="list-style-type: none"> • Získanie finančných prostriedkov z rôznych fondov, dotácií, ŠR 	<p>Ohrozenia</p> <ul style="list-style-type: none"> • Demografická krivka

Oblasť kultúry, kultúrneho dedičstva a spoločenského života

SILNÉ STRÁNKY	SLABÉ STRÁNKY
<p>KULTÚRNE SPOLKY / ĽUDSKÝ POTENCIÁL</p> <ul style="list-style-type: none"> • DHZO Snakov • Zväz protifašistických bojovníkov • Pozemkové spoločenstvo Snakov • Poľovnícke združeniev Čierna hora, Hrabské <p>KULTÚRNE VÝSTUPY - PODUJATIA</p> <ul style="list-style-type: none"> • Historické dedičstvo- Gréckokatolícky chrám zasvätený Ochrane Presvätej Bohorodičky postavený v roku 1843- NKP, Kaplnka zasvätená Zosnutiu Presvätej Bohorodičky, postavená v roku 1895 • Obecný ples, Karneval, Zabíjačkové hody, Deň matiek, Športový deň, Posedenie dôchodcov, Vianočná akadémia, Silvester • vedenie obecnej kroniky <p>PODMIENKY:</p> <ul style="list-style-type: none"> • Existencia kultúrneho domu 	<p>KULTÚRNE VÝSTUPY – PODUJATIA</p> <ul style="list-style-type: none"> • Chýbajúce inovatívne kultúrne aktivity v obci • Chýbajúce kultúrne podujatia pre mladého diváka • Chýba kultúrny záber pre publikum duchovnej a cirkevnej piesne <p>PODMIENKY:</p> <ul style="list-style-type: none"> • Nedostatočne technicky vybavený kultúrny dom • Chýbajúci náučný chodník • Nedostatočná prezentácia a rozvoj tradičných remesiel • Nevyužitie autobusové zastávky pre propagáciu obce (bannery) • Chýbajúci informačný vstup do obce: propagácia • Absencia kultúrneho a turistického centra • Chýbajúci prírodný amfiteáter.
<p>Príležitosti</p> <ul style="list-style-type: none"> • Získanie finančných prostriedkov z rôznych fondov, dotácií, ŠR • podpora vzniku nových pracovných miest v cestovnom ruchu - využitie prírodného a turistického potenciálu obce - využitie historického potenciálu obce 	<p>Hrozby -</p>

Oblasť športu

SILNÉ STRÁNKY	SLABÉ STRÁNKY
<p>ŠPORTOVÉ PODMIENKY</p> <ul style="list-style-type: none"> • Hasičská zbrojnica, • Multifunkčné ihrisko, • Futbalové ihrisko 	<p>ŠPORTOVÉ SPOLKY / ŠPORTOVCI</p> <ul style="list-style-type: none"> • Chýba ponuka pre všetky generácie v rámci rekreačného športu <p>ŠPORTOVÉ PODMIENKY</p> <ul style="list-style-type: none"> • Chýbajúce športoviská/ detské ihrisko, workoutové ihrisko, outdoorové ihrisko. <p>ŠPORTOVISKÁ</p> <ul style="list-style-type: none"> • Chýbajúca viacúčelová hala

	<ul style="list-style-type: none"> • Chýbajúce voľnočasové doplnkové športové vybavenie (detské zázemie - preliezky, tréningová plocha s brámkami...) (skate / trail park) • Chýbajúce cykloturistické chodníky, bežkárске trate a prepojenie s okolitými obcami • Chýbajúca turistická infraštruktúra: verejné toalety, oddychová zóna (s občerstvením), smerovníky v obci, náučný chodník • Chýbajúce netradičné športy a športoviská - chýbajúci skate park /trailová dráha/ bike cross, cestný beh, orientačný beh • Chýbajúce nenáročné športové plochy na periférii obce (voľnočasové aktivity) – majetkové pomery (analýza počtu mladých rodín a detí) • Chýbajúce dopravné ihrisko, outdoorové ihrisko
<p>Príležitosti</p> <ul style="list-style-type: none"> • Vytváranie partnerstiev susedných obcí k budovaniu cykloturistických chodníkov 	<p>Ohrozenia</p> <ul style="list-style-type: none"> • Zlé poveternostné podmienky pre rozvoj zimných športov

Oblasť technickej infraštruktúry

SILNÉ STRÁNKY	SLABÉ STRÁNKY
<p>BUDOVOVY</p> <ul style="list-style-type: none"> • Existujúca Kultúrnosprávna budova, Hasičská zbrojnica, Dom Nádeje <p>ROZHLAS, TELEFÓN, INTERNET, OSVETLENIE,</p> <ul style="list-style-type: none"> • 90 % pokrytie obecný rozhlasom, • 70 % pokrytie pevnou telekomunikačnou sieťou, • 100 % pokrytie mobilnej telekomunikačnej siete (Orange, Slovak Telekom, O2) • 100 % pokrytie internetovými sieťami, • Dobrá úroveň elektrosietí, <p>VODOVOD</p> <ul style="list-style-type: none"> • vodovod v celom zastavanom území obce 90% <p>BYTOVÁ ZÁSTAVBA</p> <ul style="list-style-type: none"> • Rozvinutá individuálna bytová výstavba <p>TURISTICKÁ INFRAŠTRUKTÚRA</p>	<p>ÚZEMNÝ PLÁN</p> <ul style="list-style-type: none"> • Potreba spracovania územného plánu vymedzujúceho nové lokality pre individuálnu výstavbu a doplnenie občianskej vybavenosti <p>PLYNOFIKÁCIA</p> <ul style="list-style-type: none"> • absencia dodávky plynu v obci <p>KANALIZÁCIA a ČOV</p> <ul style="list-style-type: none"> • Chýba PD na kanalizáciu a ČOV • Potreba riešenia splaškovej vody s rodinných domov <p>MIESTNE KOMUNIKÁCIE</p> <ul style="list-style-type: none"> • Zlý technický stav miestnych komunikácií • Zlý technický stav mostov v obci • Chýbajúci chodník a osvetlenie pohrebiska v obci <p>POZEMKY</p> <ul style="list-style-type: none"> • Nevysporiadané pozemky pod cestami –

<ul style="list-style-type: none"> • Edukatívny areál pre turistov 	<p>parkoviskom</p> <ul style="list-style-type: none"> • Nedobudované miestne komunikácie • Chýbajúce odvodnenie ulíc • Nedostatok voľných obecných pozemkov - chýbajúce pozemky vo vlastníctve obce /pre zberné miesto odpadu, športoviská <p>BUDOVY</p> <ul style="list-style-type: none"> • Rekonštrukcia Kultúrnosprávnej budovy, • Potreba výstavby amfiteátru, • Garáž na uskladnenie komunálnej techniky, • Bytový dom pre mladé rodiny, <p>ROZHLAS, INTERNET, OSVETLENIE, KAMEROVÝ SYSTÉM</p> <ul style="list-style-type: none"> • Chýbajúci komplexný kamerový systém v obci • Absencia pokrytia optickým káblom v obci <p>ŠPORTOVISKÁ a VOĽNOČASOVÉ ZÓNY</p> <ul style="list-style-type: none"> • Chýbajúce športoviská, detské ihrisko, outdoorové ihrisko, workoutové ihrisko <p>PROTIPOVODŇOVÉ OPATRENIA</p> <ul style="list-style-type: none"> • Chýbajúce udržiavacie práce na protipovodňových opatreniach na okolitých prítokoch, potreba výstavby hrádze, malej vodnej nádrže s poldrami, regulácie potoka <p>DOPRAVA:</p> <ul style="list-style-type: none"> • Stará autobus. zastávka <p>CYKLODOPRAVA</p> <ul style="list-style-type: none"> • Absencia cyklochodníkov <p>TURISTICKÁ INFRAŠTRUKTÚRA</p> <ul style="list-style-type: none"> • Absencia Turisticko-informačného centra v obci • Chýbajúce turistické značenie v obci • Chýbajúce smerovníky v obci • Chýbajúca turistická infraštruktúra: verejné toalety, oddychová zóna (s občerstvením) • Chýbajúce odpadkové koše v obci <p>OSTATNÉ</p> <ul style="list-style-type: none"> • Chýbajúci nízkokapacitný zberný dvor
<p style="text-align: center;">PRÍLEŽITOSTI</p> <p>Podpora investícií z externých zdrojov</p>	<p style="text-align: center;">OHROZENIA</p> <p>Zmena klimatických podmienok spolu s</p>

Inovácie (finančne dostupné) v oblasti TI	dôsledkami na stave TI Prírodné katastrofy (povodne)
---	--

Environmentálna oblasť

SILNÉ STRÁNKY	SLABÉ STRÁNKY
<p>VODA</p> <ul style="list-style-type: none"> • Vodný tok tečúci cez obec- Vesná, Titeľ • Existencia minerálnych prameňov v blízkom okolí • Existujúce horské studničky (pramene) <p>AKTÉRI V OBLASTI ŽP</p> <ul style="list-style-type: none"> • Stavebný úrad s kompetenciami pre oblasť ŽP, stavebného poriadku a dopravy • Existencia hospodárskych spoločností (PDP, Urbárska spoločnosť), poľovníckeho združenia <p>ODPAD</p> <ul style="list-style-type: none"> • Fungujúci systém separovaného zberu - vrecového (zmiešané plasty, PET fľaše, papier, sklo, tetrapaky, elektroodpad, nebezpečný odpad) • 100% kompostovanie domácností v obci (kompostovacie nádoby v každej domácnosti) • Obec zabezpečuje vývoz veľkokapacitných kontajnerov 	<p>VODA</p> <ul style="list-style-type: none"> • Nevybudovaná kanalizačná sieť v obci • Chýbajúca kontrola vývozu a likvidácie splaškových vôd z domácich žump • 100 % domácností má žumpy (využívané) • Vypúšťanie splaškových vôd do priľahlých plôch rodinných domov a do dažďovej kanalizácie • Nevysporiadané pozemky vodných tokov • Neupravené koryto miestneho potoka-Topľa • Chýbajúca realizácia protipovodňových opatrení (úprava koryta, hrádzka, úprava brehových násypov na miestnom potoku) • Vybudovanie malej vodnej nádrže s poldrami. • Chýbajúci dokument – mapa povodňového ohrozenia (hladinového režimu toku s vypočítaním hladiny Q100 ročnej veľkej vody alebo realizácie protipovodňových opatrení) <p>INFRAŠTRUKTÚRA</p> <ul style="list-style-type: none"> • chýbajúca verejná kanalizácia, vodovod a ČOV <p>ODPADY</p> <ul style="list-style-type: none"> • Chýba oficiálne obecné kompostovisko s vybavením – technológiou (pozemok, domáce kompostovanie, komunitné kompostovanie) • Chýba zberný dvor • Sezónne spaľovanie bioodpadu (občasné spaľovanie odpadu v rámci vykurovania) • Chýbajúce nádoby na separovaný zber na verejných priestranstvách v obci <p>OVZDUŠIE</p> <ul style="list-style-type: none"> • Zvyšujúci sa počet domácností vykurovaných tuhým palivom

	<ul style="list-style-type: none"> • Chýbajúce protihlukové opatrenia, proti výparom / zápachom – výsadba zelených pásov <p>DOPRAVA</p> <ul style="list-style-type: none"> • Nárast individuálnej dopravy • Parkovanie na zelených plochách a obecných komunikáciách • Chýbajúci cyklochodník mimo obce • Chýbajúca infraštruktúra pre cyklistov
<p>Príležitosti</p> <ul style="list-style-type: none"> • Spoločné riešenia problémových oblastí na úrovni mikroregiónu (RIUS, UMR, MAS Horná Topľa) • Dôkladne vykonávané kompetencie subjektov verejnej a štátnej správy na úseku ŽP 	<p>Hrozby</p> <ul style="list-style-type: none"> • Legislatíva zaťažujúca obce • Legislatíva benevolentná voči znečisťovateľom ŽP • Prírodné katastrofy (povodne) • Zmena klimatických podmienok spolu s dôsledkami

Oblasť turizmu a cestovného ruchu

SILNÉ STRÁNKY	SLABÉ STRÁNKY
<p>LOKALITA, PROSTREDIE</p> <ul style="list-style-type: none"> • Dobré prírodné dispozície pre návštevnosť obce • Prírodný a kultúrno-historický potenciál obce (zasvätený Ochrane Presvätej Bohorodičky postavený v roku 1843- NKP, Kaplnka zasvätená Zosnutiu Presvätej Bohorodičky, postavená v roku 1895) • Dobrá poloha obce • Dobrá dopravná dostupnosť (cestná) • kvalita životného prostredia • vhodné turistické podmienky • podmienky pre poľovníctvo 	<ul style="list-style-type: none"> • Slabá informovanosť turistov /navigačné turistické tabule, rozchodník/ • Neexistencia mikroinfraštruktúry k rozvoju CR (rozchodník, verejné WC, odpadkové koše, detské ihrisko, náučný chodník) • Nedostatočný počet turistov (ktorý by vyvolal podnikateľský zámer v oblasti CR) • Nevysporiadané vlastnícke vzťahy k pozemkom a budovám • Nedostatočná propagácia obce • Nevyužívaná on line reklama • Nerozvinutá agroturistika (predaj z dvora, trhovisko,...) • Chýbajúce atrakcie v obci na udržanie turistov v obci (požičovňa bicyklov...) • Chýbajúce možnosti ubytovania a stravovania • Chýba sieť služieb cestovného ruchu
<p>Príležitosti</p> <ul style="list-style-type: none"> • Podpora investícií z externých zdrojov EŠIF, ministerstiev • rozšírenie ponuky pre cestovný ruch • rozšírenie ponuky ubytovacích a reštauračných zariadení • vytvorenie vodnej nádrži • výstavba regulácie potoka 	<p>Hrozby</p> <ul style="list-style-type: none"> • Nedostatok finančných prostriedkov na údržbu športovísk a rekreačných objektov • náročné získavanie finančných zdrojov a podpôr • nízka kvalita poskytovaných služieb • zhoršujúci sa stav životného prostredia

<ul style="list-style-type: none">• rozšírenie cezhraničnej spolupráce• výstavba amfiteátra• vybudovanie vyhliadkovej veže• rekonštrukcia kultúrneho domu, oprava pódia, zateplenie, rekonštrukcia WC• výstavba miestneho parku v obci	všeobecne
--	-----------

3. Rozvojová stratégia obce

Presun kompetencií na nižšie samosprávne celky v rámci reformy verejnej správy na základe Zákona č. 416/2001 Z. z. o prechode niektorých pôsobností z orgánov štátnej správy na obce a vyššie územné celky, vo svojom článku I § 2 definuje prechod určitých kompetencií do pôsobností obce. Na úseku regionálneho rozvoja prešli do pôsobnosti obcí nasledujúce kompetencie:

- Vykonávanie stratégie regionálneho rozvoja,
- Vypracúvanie programov hospodárskeho a sociálneho rozvoja,
- Koordinovanie spolupráce právnických osôb pri vypracúvaní programov rozvoja obcí.

Na zákon č. 416/2001 Z. z. nadväzuje zákon č. 539/2008 Z. z. o podpore regionálneho rozvoja, ktorý stanovuje základnú štruktúru Programu hospodárskeho rozvoja a sociálneho rozvoja obce. Ten pozostáva z analýzy hospodárskeho a sociálneho prostredia obce, ustanovenia základných smerov jej rozvoja v podobe priorít, opatrení a projektových zámerov. Je to strednodobý rozvojový dokument obce, ktorý je vypracovaný v súlade s cieľmi a prioritami ustanovenými v národnej stratégii a zohľadňujúci ciele a priority ustanovené v programe hospodárskeho rozvoja a sociálneho rozvoja vyššieho územného celku, na území ktorého sa obec nachádza a je vypracovaný podľa záväznej časti územnoplánovacej dokumentácie obce.

Regionálna politika predstavuje aktívne ovplyvňovanie a koordináciu hospodárskych procesov v územných častiach štátu alebo väčšieho ekonomického priestoru. Snaží sa o ovplyvňovanie rozvoja veľkých územných celkov danej krajiny. Jej účastníkmi sú: štát a jeho orgány, ministerstvá a samosprávy územných celkov. V rámci regiónov vykonávajú vlastnú politiku rozvoja územia obce, ktoré pri tom využívajú princípy územného regionálneho marketingu.

V podmienkach malých obcí, ktorým chýbajú investície a hospodárstvo je rozvinuté na nízkej úrovni, sú tieto kompetencie jednou z možností ako naštartovať trvalo udržateľný rozvoj a využitie miestnych (historických, kultúrnych a prírodných) zdrojov rozvoja na posilnenie a rozvoj hospodárstva, sociálnej a kultúrnej základne, na vznik nových podnikateľských aktivít a pracovných príležitostí, čím sa dosiahnu vyššie príjmy, na základe čoho sa zlepší kvalita života obyvateľstva.

Plán hospodárskeho rozvoja a sociálneho rozvoja obce Snakov je programový dokument vypracovaný na obdobie siedmich rokov, v ktorom sú jasne vymedzené hlavné problémy, ktoré sú pre hospodársky a sociálny rozvoj územia spoločné a vytýčenie opatrení, prispieje k riešeniu týchto problémov.

Cieľom Plánu bolo sformulovať takú predstavu o smerovaní obce, ktorá vyjadruje ekonomické a sociálne záujmy jej občanov a je v súlade so strategickými cieľmi a prioritami štátu, vyššieho územného celku, záujmami ochrany prírodného, historického a kultúrneho dedičstva. Je v súlade aj s princípmi vytvoriť atraktívnu a bezpečnú obec s dobrým životným prostredím. Jeho poslaním je zabezpečiť kontinuitu rozvoja obce bez ohľadu na politickú príslušnosť štatutárneho zástupcu obce a obecného zastupiteľstva.

Plán je otvorený dokument, ktorý by sa mal pravidelne písomne doplňať a aktualizovať, podľa vopred stanovených pravidiel, potrieb obyvateľov obce, jeho návštevníkov a potenciálnych investorov, s cieľom v maximálnej možnej miere zvýšiť životnú úroveň obyvateľov obce a uspokojiť ich potreby a požiadavky.

Rozvojová stratégia je vypracovaná v súlade s prioritami Pozičného dokumentu Európskej komisie k Partnerskej dohode a programom SR na roky 2021 – 2027. Pozičný dokument predkladá pohľad Európskej komisie na identifikáciu hlavných rozvojových potrieb a výber tematických priorít, ktoré by mali byť financované v rámci fondov Spoločného strategického rámca EÚ v podmienkach SR a vytvára základ pre proces negociácií s Európskou komisiou k Partnerskej dohode a programom SR na roky 2021 - 2027, ako hlavného programového dokumentu na nové programové obdobie. Podľa analýzy Európskej komisie sa Slovensku v súčasnosti ekonomike darí, ale zaostáva v oblastiach, ktoré sú kľúčové pre budúci rast a to najmä – kvalita verejnej správy; vzdelávanie, veda, výskum, inovácie; vyrovnávanie regionálnych rozdielov a kvalita životného prostredia. Ďalšími dôležitými výzvami zostávajú: starnutie populácie, automatizácia, robotizácia a digitalizácia.

Dôležitým prvkom reformy politiky súdržnosti EÚ je koncentrácia zdrojov z budúcich fondov EÚ na obmedzené množstvo priorít s jasnými výsledkami. Fondy EÚ je potrebné nasmerovať na financovanie priorít s najväčším potenciálom rastu, viac využívať návratné finančné zdroje a národné financovanie. Z pohľadu Európskej komisie je najúčelnejšie využiť fondy Spoločného strategického rámca EÚ na podporu týchto oblastí:

V partnerskej dohode Slovenskej republiky na roky 2021 – 2027 sa uvádza:

V partnerskom procese identifikovaný návrh prioritných oblastí podpory v rámci 5 cieľov politiky súdržnosti zameriava intervencie z fondov politiky súdržnosti nasledovne:

1. Inteligentnejšia a konkurencieschopnejšia Európa – rozvoj a zlepšovanie výskumných a inovačných kapacít a využívanie pokročilých technológií; využívanie výhod digitalizácie pre občanov, podniky a vlády; posilnenie rastu a konkurencieschopnosti najmä MSP, vrátane produktívnych investícií; rozvoj zručností pre inteligentnú špecializáciu, priemyselnú transformáciu a podnikanie – ľudské zdroje pre inovatívne Slovensko a EÚ.

2. Ekologickejšia, nízkouhlíková Európa – energetická efektívnosť a zníženie emisií skleníkových plynov; podpora energie z obnoviteľných zdrojov energie; rozvoj inteligentných energetických systémov a sietí; adaptácia na zmenu klímy, prevencia rizík a odolnosti voči katastrofám; zlepšenie kvality vôd a stavu v zásobovaní vodou a čistení odpadových vôd; prechod na obehové hospodárstvo s dôrazom na odpadové hospodárstvo; zlepšenie ochrany prírody, krajiny, biodiverzity a ekosystémových služieb; zabezpečenie prieskumu, sanácie a monitorovania environmentálnych záťaží; zlepšenie kvality ovzdušia; podpora udržateľnej multimodálnej mestskej mobility.

3. Prepojenejšia Európa – cestná doprava; železničná doprava; vodná doprava; a to v členení na TEN-T (európske koridory) a mimo TEN-T (národná a regionálna infraštruktúra).

4. Sociálnejšia Európa – adaptabilný a prístupný trh práce; kvalitné inkluzívne vzdelávanie; záruka pre mladých; aktívne začlenenie a dostupné služby; potravinová a materiálna deprivácia; sociálne inovácie a experimenty.

5. Európa bližšie k občanom – budovanie administratívnych a analyticko-strategických kapacít miestnych a regionálnych orgánov; kvalitnejšie verejné politiky a otvorené vládnutie; prevencia negatívnych spoločenských javov a vytváranie bezpečného fyzického prostredia obcí, miest a regiónov; regionálna a miestna infraštruktúra pre pohybové aktivity a voľný čas; zlepšovanie manažmentu, služieb a infraštruktúry podporujúcich kultúrne dedičstvo, komunitný rozvoj a udržateľný cestovný ruch.

Obec Snakov sa s týmito prioritami zhoduje, pretože aj obec v programovom období 2024 – 2030 plánuje realizovať projekty, ktoré naplňajú spomínané priority.

Cieľ politiky	Oblasť podpory
<p>1. Inteligentnejšia Európa</p>	<ul style="list-style-type: none"> • Podpora opatrení na rozšírenie výskumných a inovačných kapacít a využívania pokročilých technológií • Podpora budovania ľudských zdrojov vo výskume a vývoji • Podpora budovania a modernizácie centrálnej infraštruktúry pre výskum a vývoj • Podpora účasti slovenských subjektov v Európskom výskumnom a inovačnom priestore Využívanie výhod digitalizácie pre občanov, podniky a vlády • Podpora rozvoja digitálneho a údajového hospodárstva a digitálna transformácia širšej ekonomiky, výskum a vývoj a aplikovanie moderných technológií s cieľom zvyšovať inovatívnu výkonnosť Slovenska a eliminovanie negatívneho dopadu digitalizácie na spoločnosť, • Modernizácia poskytovania verejných služieb, • Podpora budovania inteligentných regiónov a miest, • Podpora digitálnej pripojiteľnosti, Posilnenie rastu a konkurencieschopnosti najmä malých a stredných podnikov, vrátane produktívnych investícií, • Podpora malého a stredného podnikania, • Internacionalizácia malého a stredného podnikania, • Podpora sieťovania podnikateľských subjektov Rozvoj zručností pre inteligentnú špecializáciu, priemyselnú transformáciu a podnikanie – Ľudské zdroje pre inovatívne Slovensko a EÚ, • Podpora kvality terciárneho vzdelávania orientovaného na pracovný trh, • Digitálne a podnikateľské zručnosti
<p>Ekologickejšia nízkouhlíková Európa</p>	<p>Podpora opatrení na zlepšovanie energetickej efektívnosti a zníženia emisií skleníkových plynov, Podpora využívania energie z obnoviteľných zdrojov, Rozvoj inteligentných energetických systémov, sietí a uskladnenia mimo TEN-e,</p>

	<p>Podpora adaptácie na zmenu klímy, prevencie rizík a odolnosti voči katastrofám</p> <p>Zlepšenie kvality vôd a stavu v zásobovaní vodou a čistení odpadových vôd,</p> <p>Prechod na obehové hospodárstvo s dôrazom na odpadové hospodárstvo,</p> <p>Zlepšenie ochrany prírody, krajiny, biodiverzity a ekosystémových služieb,</p> <p>Zabezpečenie prieskumu, sanácie a monitorovania environmentálnych záťaží</p> <p>Zlepšenie kvality ovzdušia</p> <p>Podpora udržateľnej multimodálnej mestskej mobility</p> <p>Prioritné oblasti podpory z ENRAF:</p> <ul style="list-style-type: none"> • podpora udržateľného rybárstva a ochrany vodných biologických zdrojov, • podpora udržateľných akvakultúrnych činností, ako aj spracovania produktov rybolovu a akvakultúry a uvádzania týchto produktov na trh
Prepojenejšia Európa	<p>Cestná doprava</p> <ul style="list-style-type: none"> • Dobudovanie diaľničných spojení TEN-T • Výstavba rýchlostných ciest • Modernizácia a výstavba ciest I. triedy vrátane modernizácie mostov • Zlepšenie regionálnej dopravnej obslužnosti <p>Železničná doprava</p> <ul style="list-style-type: none"> • Modernizácia železničnej infraštruktúry zaradenej do siete TENT a železničných uzlov • Podpora regionálnej železničnej dopravy <p>Vodná doprava</p> <ul style="list-style-type: none"> • Modernizácia infraštruktúry vodnej dopravy zaradenej do TEN-T • Pomoc prevádzkovateľom plavidiel vnútrozemskej plavby pri zavádzaní technológií ekologizácie plavidiel
Sociálnejšia Európa	<ul style="list-style-type: none"> • Adaptabilný a prístupný trh práce • Kvalitné inkluzívne vzdelanie • Záruka pre mladých • Aktívne začlenenie a dostupné služby • Potravinová a materiálna deprivácia • Sociálne inovácie a experimenty
Európa bližšie k občanom	<ul style="list-style-type: none"> • Budovanie administratívnych a analyticko-strategických kapacít miestnych a regionálnych orgánov • Prevencia negatívnych spoločenských javov a vytváranie bezpečného fyzického prostredia obcí, miest a regiónov • Regionálna a miestna infraštruktúra pre pohybové aktivity a voľný čas

	<ul style="list-style-type: none">• Zlepšovanie manažmentu, služieb a infraštruktúry podporujúcich kultúrne dedičstvo, komunitný rozvoj a udržateľný cestovný ruch
Fond spravodlivej transformácie (FST)	Umožniť regiónom a ľuďom riešiť sociálne, zamestnanecké, hospodárske a environmentálne vplyvy prechodu k cieľu Únie v oblasti klímy a klimaticky neutrálneho hospodárstva do roku 2050 na základe Parížskej dohody

Vzťah k iným strategickým dokumentom

Partnerská dohoda SR spolu s Programom hospodárskeho a sociálneho rozvoja obce Snakov na roky 2024 – 2030 súvisí najmä s nasledujúcimi strategickými dokumentmi na medzinárodnej a národnej úrovni:

Medzinárodná úroveň

- Rámcový dohovor OSN o zmene klímy (1994)
- Kjótsky protokol k Rámcovému dohovoru OSN o zmene klímy (1997)
- Agenda 2030 pre udržateľný rozvoj

Ciele politiky EÚ v programovom období 2021 – 2027

- Európska zelená dohoda, ktorá stanovuje plán opatrení s cieľom prechodu na plne klimaticky neutrálne hospodárstvo EÚ
- Európa 2020 Stratégia pre inteligentný a udržateľný rast podporujúci začlenenie
- Európska stratégia pre nízkoemisnú mobilitu
- Plán prechodu na konkurencieschopné nízkouhlíkové hospodárstvo do roku 2050
- Energetický plán do roku 2050
- Horizont Európa (2021 – 2027)
- LIFE (oblasť ochrany biodiverzity, prechodu na obehové hospodárstvo, adaptácie na zmenu klímy a podpory obnoviteľných zdrojov energie)
- Erasmus (oblasť rozvoja vzdelávania a odbornej prípravy zameraného na inteligentnú špecializáciu, priemyselnú transformáciu a podnikanie)

Program pre sociálnu zmenu a inovácie v oblasti zamestnanosti a sociálneho začleňovania

- Európsky pilier sociálnych práv Zelenšie Slovensko – Stratégia environmentálnej politiky Slovenskej republiky do roku 2030 (Envirostratégia 2030)

- Strategický plán rozvoja dopravy SR do roku 2030
- Akčný plán rozvoja elektromobility v Slovenskej republike
- Národná stratégia cyklistickej dopravy a cykloturistiky v Slovenskej republike
- Stratégia rozvoja cestovného ruchu do roku 2020
- Aktualizovaná národná stratégia ochrany biodiverzity do roku 2020
- Stratégia adaptácie Slovenskej republiky na zmenu klímy
- Národná stratégia trvalo udržateľného rozvoja
- Konceptia ochrany prírody a krajiny do roku 2030
- Akčný plán pre životné prostredie a zdravie obyvateľov Slovenskej republiky
- Strategický rámec v oblasti starostlivosti o zdravie pre roky 2014 až 2030
- Integrovaný národný energetický a klimatický plán na roky 2021 – 2030

PHRSR obce je vypracovaný v súlade s platnými dokumentmi:

- Národná stratégia regionálneho rozvoja SR 2020/30, ktorá má za cieľ integrovaným a výsledkovo orientovaným prístupom k regionálnemu rozvoju a na základe využitia vnútorného potenciálu regiónov zvýšiť do roku 2030 adaptabilitu, konkurencieschopnosť a výkonnosť regiónov pri súčasnom zvyšovaní kvality života ich obyvateľov a pri rešpektovaní princípov trvalo udržateľného rozvoja;
- Stratégiou rozvoja cestovného ruchu do roku 2020, ktorá má za cieľ zvyšovať konkurencieschopnosť cestovného ruchu pri lepšom využívaní potenciálu, so zámerom vyrovnávania regionálnych disparít a tvorby nových pracovných príležitostí;
- Programom Zdravie 2020, ktorý má za cieľ výrazne zlepšiť zdravie obyvateľov, znížiť nerovnosti v oblasti zdravia, posilniť verejné zdravie a podporiť dialóg o zdraví naprieč ostatnými rezortmi;
- Stratégia Európa 2020, ktorej prioritou je dosiahnutie rastu, ktorý je: inteligentný – prostredníctvom efektívnejšieho investovania do vzdelávania, výskumu a inovácií; udržateľný – vďaka prechodu na nízko uhlíkové hospodárstvo a zameraniu sa na konkurencieschopné odvetvia priemyslu a inkluzívny – s veľkým dôrazom na tvorbu pracovných miest a zmiernenie chudoby;

Globálny cieľ a špecifické ciele Plánu hospodárskeho rozvoja a sociálneho rozvoja obce Snakov na roky 2024 - 2030 konkrétne napĺňajú celkový cieľ regionálneho rozvoja tým, že vytvorením tohto významného strategického dokumentu sa na miestnej úrovni vytvoria podmienky pre implementáciu projektov na zvýšenie vybavenosti územia zariadeniami

občianskej infraštruktúry s ohľadom na zabezpečenie ich dostupnosti a kvality poskytovaných služieb. Projektové zámery realizované v súlade s PHSR obce sú orientované na tvorbu strategických, politických, infraštruktúrnych a trhových podmienok, ktoré podporia úspešnosť a efektívnosť investícií malých a stredných podnikateľov a zvýšia konkurenčnú schopnosť obce.

PHSR obce Snakov je základným nástrojom obce, ktorý určuje smer jej napredovania, pre plnenie strednodobých a dlhodobých cieľov, ktoré umožnia vytvárať spoločný produkt, poskytujúci kvalitné podmienky pre život všetkých jej občanov a návštevníkov pri rešpektovaní Územného plánu obce.

Tento strategicky významný dokument, ktorý je zameraný na reálne potreby a možnosti obce, posilní regionálny rozvoj tým, že stanovil postupy podporujúce miestne iniciatívy. Zároveň pomôže zvýšiť absorpčnú kapacitu regiónu (t.j. schopnosť čerpať prostriedky z fondov Európskej únie) pomocou podpory aktivít regionálnych a lokálnych rozvojových organizácií a cestou podpory prípravy strategicky významných projektov, ktoré budú pripravené na implementáciu.

Implementačná stratégia

Opatrenia a aktivity

Priorita č. 1: Podpora hospodárskeho rastu obce

V rámci Priority č.1 budú podporované dve opatrenia:

Opatrenie 1.1: Podpora rozvoja malého a stredného podnikania

Opatrenie 1.2: Budovanie a rekonštrukcia infraštruktúry cestovného ruchu

Pre realizáciu danej priority je potrebná finančná podpora. Výsledkom podpory by malo byť vytvorenie nových pracovných miest a rozvoj vidieckeho cestovného ruchu v obci a nárast zachovania kultúrneho dedičstva.

Opatrenie 1.1: Podpora rozvoja malého a stredného podnikania

Cieľom opatrenia je vytvoriť v obci podmienky pre ďalší rozvoj malých a stredných podnikateľov, čo priamo ovplyvní zvýšenie zamestnanosti v obci.

Príjemcami pomoci budú malí a strední podnikatelia, živnostníci a občania obce, pre ktorých sa na základe vytvorených nových prevádzok vytvoria nové pracovné príležitosti. Realizačným orgánom aktivít Opatrenia 1.1 budú súkromní podnikatelia.

Aktivity:

- podpora budovania malých prevádzok, obchodných priestorov

Odporúčané projektové zámery:

- **Poskytovanie priestoru – nárast obchodných priestorov v obci**

Opatrenie 1.2: Budovanie a rekonštrukcia infraštruktúry cestovného ruchu.

Cieľom opatrenia je zabezpečiť rozvoj podnikania v oblasti cestovného ruchu v súlade s Územným plánom obce, čo nepriamo ovplyvní zvýšenie zamestnanosti v oblasti služieb.

Príjemcom pomoci bude obec, ktorá svojimi aktivitami, pri využití prírodného a kultúrneho potenciálu obce, vytvorí podmienky pre rozvoj cestovného ruchu, na základe čoho sa zlepšia služby poskytované návštevníkom obce a vytvoria sa nové pracovné príležitosti v oblasti služieb v cestovnom ruchu. Realizačným orgánom aktivít Opatrenia 1.2 bude obec.

Aktivity:

- rozvoj infraštruktúry cestovného ruchu

Odporúčané projektové zámery:

- **Zrekonštruované verejné priestranstvá, úprava zelene v rôznych častiach obce na relaxačné zóny** doplnená o prvky drobnej architektúry dotvorí celkový ráz obce a zvýši jej atraktivnosť.
- **Vybudovanie cyklistickej cesty** - zámer predpokladá vybudovanie cyklistickej trasy, čo podporí rozvoj športových aktivít pre obyvateľov obce všetkých vekových kategórií.
- **Vytvorenie turisticky zaujímavých objektov a budov v obci**
- **Výstavba parkovísk** pri spoločensky a turisticky zaujímavých miestach
- **Výstavba a rekonštrukcia turistických chodníkov**, cyklochodníkov, náučných chodníkov, bežeckých tratí
- **Výstavba a rekonštrukcia oddychových miest** s prístreškami, drobná architektúra, studničky, odpočívadlá
- **Výstavba, rekonštrukcia, modernizácia ubytovacích zariadení** od 5 do 30 lôžok
- **Výstavba, rekonštrukcia, modernizácia reštauračných zariadení a stravovacích zariadení**

- **Výstavba, dostavba, rekonštrukcia a modernizácia rekreačných, športových a relaxačných zariadení, centier a zón** (bazény, sauna, fitness, masáže a pod.)
- **Výstavba, dostavba, rekonštrukcia a modernizácia zariadení doplnkových služieb** (zábava, požičovne, suveníry, krajčírstvo, čistiareň, obchody a pod.)
- **Vytváranie podmienok na poskytovanie vzdelávania vytvorenie kongresových priestorov**
- **Spolupráca zariadení cestovného ruchu v obci** (tvorba produktov CR)
- **Spolupráca zariadení cestovného ruchu v okolitých obciach**

Priorita č. 2: Rozvoj a obnova obce

V rámci Priority č. 2 budú podporované štyri opatrenia:

- Opatrenie 2.1: Rozvoj lokálnej infraštruktúry***
- Opatrenie 2.2: Rozvoj sociálnej infraštruktúry***
- Opatrenie 2.3: Rozvoj kultúrnej infraštruktúry***
- Opatrenie 2.4: Rozvoj športovej infraštruktúry***

Pre realizáciu opatrení danej priority je potrebná finančná podpora približne vo výške 5 000 000 Eur. Výsledkom podpory by malo byť zlepšenie stavu obecného majetku a miestnej infraštruktúry. Obec predpokladá niektoré zámery z tejto priority financovať v programovacom období 2024 - 2030 z Integrovaného regionálneho operačného programu a v rámci cezhraničnej spolupráce. V rámci sociálnej infraštruktúry sa bude obec uchádzať o získanie nenávratného finančného príspevku z Operačného programu Ľudské zdroje, zamestnanosť a inklúzia. Menšie investičné aktivity obec plánuje realizovať cez dotácie z ministerstiev a Prešovského samosprávneho kraja.

Opatrenie 2.1: Rozvoj lokálnej infraštruktúry

Cieľom opatrenia je prostredníctvom rozvoja lokálnej infraštruktúry zvýšiť príťažlivosť obce pre jej obyvateľov a návštevníkov, čím sa zlepšia životné podmienky a zvýši sa kvalita života obyvateľov v obci.

Príjemcom pomoci bude obec, ktorá realizáciou opatrenia prispeje k zlepšeniu stavu miestnej infraštruktúry. Realizačným orgánom aktivít Opatrenia 2.1 bude obec a súkromní investori.

Aktivity:

- Rekonštrukcia a budovanie technickej infraštruktúry v obci

Odporúčané projektové zámery:

- **Rekonštrukcia kultúrnosprávnej budovy**
- **Rekonštrukcia komunitného centra**

- **Vybudovanie turistického a informačného centra**
- **Vybudovanie prírodného amfiteátra**
- **Zabezpečenie programového vybavenia obecného úradu**
- **Rekonštrukcia a vybudovanie autobusových zastávok**
- **Umiestnenie fotopascí na problematické územie**
- **Vybudovanie kamerového systému** - Jeho rozšírenie na ochranu majetku obce, obec plánuje realizovať s podporou finančných prostriedkov z dotácií v oblasti prevencie kriminality.
- **Rekonštrukcia a dobudovanie miestnych komunikácií** – postupnou rekonštrukciou jednotlivých miestnych komunikácií v obci sa zlepší celkový vzhľad obce a zníži sa negatívny vplyv dopravy na životné prostredie. V novovzniknutých častiach obce (IBV) potreba vybudovania miestnych komunikácií
- **Dobudovanie chýbajúcich chodníkov** - v obci sa zlepší celkový vzhľad obce a zvýši sa bezpečnosť chodcov.
- **Rekonštrukcia a výstavba mostov**
- **Výstavba obecných bytov** - vytvorí nové bytové možnosti v obci, čo zabráni odlivu mladých ľudí do miest a vytvorí sa možnosti získania vlastného bývania aj pre nízko príjmové skupiny obyvateľov.

Opatrenie 2.2: Rozvoj sociálnej infraštruktúry

Cieľom opatrenia je cez rozvoj sociálnej infraštruktúry poskytnúť seniorom v obci kvalitné služby v období, keď sú odkázaní na pomoc druhých. Podpora mladých rodín výstavbou nových rodinných domov a nájomných bytov.

Príjemcom pomoci bude obec, ktorá realizáciou opatrenia prispeje k zlepšeniu stavu obecného majetku v oblasti sociálnej infraštruktúry, čo vytvorí podmienky pre zabezpečenie pomoci odkázaným občanom. Realizačným orgánom aktivít Opatrenia 2.2 bude obec.

Aktivity:

- rozvoj sociálnej infraštruktúry vybudovaním denného centra pre matky s deťmi
 - Vytváranie podmienok pre výstavbu rodinných domov a nájomných bytov

Odporúčané projektové zámery:

- Výstavba nájomných bytov
- **Inžinierske siete pre výstavbu nových rodinných domov**
- **Zvyšovanie kapacity komunitných sociálnych služieb**
- **Rozvoj terénnych a ambulantných sociálnych služieb**

- **Zriadenie nových alebo rekonštrukcia a modernizácia existujúcich zariadení** pre poskytovanie komunitných sociálnych služieb vrátane materiálno-technického vybavenia
- **Služby pre seniorov, pohybovo znevýhodnených a občanom odkázaným na pomoc** (rozvoj stravy, sociálne poradenstvo a pod.)
- **Organizácia akcií a aktivít, zapájanie a podpora seniorov a osamelých obyvateľov**
- **Podpora seniorských organizácií a spoluprác**

Opatrenie 2.3: Rozvoj kultúrnej infraštruktúry

Cieľom opatrenia je cez rozvoj kultúrnej infraštruktúry zabezpečiť zachovanie ľudových tradícií, remesiel a kultúrneho dedičstva.

Príjemcom pomoci bude obec, ktorá realizáciou opatrenia prispeje k zlepšeniu stavu obecného majetku v oblasti kultúrnej infraštruktúry, čo umožní rozvoj kultúry v rôznych umeleckých smeroch v obci. Realizačným orgánom aktivít Opatrenia 2.3 bude obec.

Aktivity:

- rozvoj kultúrnej infraštruktúry rekonštrukciou kultúrnych zariadení

Odporúčané projektové zámery:

- **Vybudovanie Obecného múzea** – vybudovaním objektu sa zabezpečí nárast lokalít kultúrneho dedičstva
- **Rekonštrukcia a oprava kultúrnych a historických pamiatok**
- **Rekonštrukcia pamätihodností**
- **Výstavba, rekonštrukcia, modernizácia a vybavenie kultúrnych zariadení**

Opatrenie 2.4: Rozvoj športovej infraštruktúry

Cieľom opatrenia je cez rozvoj športovej infraštruktúry zabezpečiť aktívne trávenie voľného času deťom a mládeži a ostatným občanom obce zabezpečiť možnosť športového vyžitia po práci.

Príjemcom pomoci bude obec, ktorá realizáciou opatrenia prispeje k zlepšeniu stavu obecného majetku v oblasti športovej infraštruktúry a vytvorí športové podmienky pre všetky vekové kategórie obyvateľov obce. Realizačným orgánom aktivít Opatrenia 2.4 bude obec.

Aktivity:

- budovanie športovej infraštruktúry - športových zariadení a ihrísk

Odporúčané projektové zámery:

- **Výstavba detského ihriska, outdoorového a workoutového ihriska**– s narastajúcim počtom prichádzajúcich turistov v obci je potrebné vytvárať aj priestory pre trávenie voľného času matkám s deťmi.
- **Výstavba, rekonštrukcia, modernizácia a vybavenie športových zariadení** (ihriská, šatne, soc. zariadenia, posilňovne, fitness centrá, športové centrá a pod.)

Priorita č. 3: Kvalitné životné prostredie na vidieku a rozvinutá environmentálna infraštruktúra

V rámci Priority č. 3 budú podporované dve opatrenia:

- Opatrenie 3.1: Ochrana, zlepšenie a obnova životného prostredia**
- Opatrenie 3.2: Protipovodňové opatrenia**

Pre realizáciu danej priority je potrebná finančná podpora približne vo výške 6 500 000 Eur. Výsledkom podpory by malo byť zavedenie rozšíreného separovaného zberu, kompostovania a protipovodňových opatrení. Na realizáciu zámerov Opatrenia 3.1 sa bude obec snažiť získať finančné prostriedky z Európskeho fondu regionálneho rozvoja so spolufinancovaním obce. Na realizáciu zámerov Opatrenia 3.2 sa obec pokúsi získať dotáciu aj z Environmentálneho fondu.

Opatrenie 3.1: Ochrana, zlepšenie a obnova životného prostredia

Cieľom opatrenia je naplánovanými aktivitami dosiahnuť ozdravenie životného prostredia a hospodárnejšie nakladanie s odpadmi.

Príjemcom pomoci bude obec, ktorá na základe realizácie jednotlivých aktivít opatrenia zlepší životné podmienky obyvateľov obce. Realizačným orgánom aktivít Opatrenia 3.1 bude obec.

Aktivity:

- rozšírenie zložiek triedeného komunálneho odpadu a bioodpadu

Odporúčané projektové zámery:

- **Vybudovanie zberného dvora** pre rozšírenie separovaného zberu na viac komodít - zmenší sa obsah tuhého komunálneho odpadu vyvázaného na skládku a znížia sa náklady obce na zabezpečenie tejto služby pre obyvateľov obce.
- **Vybudovanie ČOV a vybudovanie odpadovej kanalizácie** - realizáciou zámeru obec prispeje k zvýšeniu ochrany životného prostredia, hlavne podzemných vôd, ktoré sú znečisťované únikom nečistôt zo zastaraných žump.
- **Vyzývať obyvateľov prostredníctvom obecných médií na separáciu odpadu**
- **Čistenie a úprava lesa**

- **Obnova a údržba lesných ciest**
- **Vysádzanie a udržiavanie verejnej zelene a typických rastlín s cieľom zachovania príznačného biotopu**
- **Obnova, rekonštrukcia, úprava a budovanie verejných priestranstiev**
- **Obnova a výmena prvkov drobnej architektúry**
- **Obnova a starostlivosť o prírodné lokality**
- **Využívanie prírodných stavebných materiálov pri obecných stavbách**
- **Znižovania energetickej náročnosti verejného osvetlenia**
- **Znižovanie dopadov na životné prostredie v dôsledku znečisťovania ovzdušia**
- **Lokalizácia a odstraňovanie čiernych skládok**
- **Podpora využívania alternatívnych zdrojov energie**
- **Monitoring a verejná kontrola životného prostredia**

Opatrenie 3.2: Protipovodňové opatrenia

Cieľom opatrenia je preventívnymi aktivitami zabrániť možným povodňami v obci.

Príjemcom pomoci bude obec, ktorá na základe realizácie jednotlivých aktivít urobí preventívne protipovodňové opatrenia, čím ochráni obyvateľov obce pred živelnými pohromami. Realizačným orgánom aktivít Opatrenia 3.2 bude obec.

Aktivity:

- realizovať činnosti súvisiace s ochranou proti povodňami, s cieľom zadržiavať vodu v krajine, v urbanizovanom prostredí (v intraviláne obce) s cieľom využívať dažďovú vodu napr. na polievanie zelene v obci a na iné účely.

Odporúčané projektové zámery:

- **Vybudovanie dažďovej kanalizácie** pre odvádzanie povrchových vôd - postupné vybudovanie vpustí na miestnych komunikáciách.
- **Skvalitňovanie protipovodňovej ochrany**
- **Úprava obecného potoka a jeho okolia**
- **Rekonštrukcia obecných splavov vody**
- **Vybudovanie malej vodnej nádrže s poldrami**

Priorita č. 4: Príprava a rozvoj kvalifikovaných ľudských zdrojov

V rámci Priority č. 4 budú podporované dve opatrenia:

Opatrenie 4.1: Podpora celoživotného vzdelávania

Opatrenie 4.2: Budovanie informačnej spoločnosti

Pre realizáciu danej priority je potrebná finančná podpora približne vo výške 150 tis. Eur. Na realizáciu zámerov sa bude obec snažiť získať finančné prostriedky na Opatrenie 4.1 z Európskeho sociálneho fondu so spolufinancovaním obce a na Opatrenie 4.2 z dotácií ministerstva školstva alebo financií.

Opatrenie 4.1: Podpora celoživotného vzdelávania

Cieľom opatrenia je v súčinnosti s príslušným úradom práce a vzdelávacími organizáciami poskytujúcimi vzdelávanie v oblasti celoživotného vzdelávania poskytnúť možnosti obyvateľom obce na rekvalifikáciu.

Príjemcami pomoci budú obyvatelia obce, ktorí si budú zlepšovať svoje vedomosti a zručnosti na základe ďalšieho vzdelávania v profesiách vyhľadávaných na súčasnom trhu práce. Realizačným orgánom aktivít Opatrenia 4.1 bude obec ako partner vzdelávacej inštitúcie alebo mimovládnej organizácie organizujúcej vzdelávacie aktivity.

Aktivity:

- podporovať zapojenie občanov obce do rôznych foriem ďalšieho vzdelávania

Odporúčané projektové zámery:

- **Vytváranie podmienok pre účasť obyvateľov obce na ďalšom vzdelávaní a rekvalifikačných kurzoch** na profesie požadované na modernom domácom a zahraničnom trhu práce.
- **Organizácia prednášok na obecných podujatiach**

Opatrenie 4.2: Budovanie informačnej spoločnosti

Cieľom opatrenia je zvýšiť počítačovú a internetovú gramotnosť.

Príjemcami pomoci budú občania obce, ktorí si zlepšia svoje vedomosti a zručnosti v oblasti informačných a komunikačných technológií. Realizačným orgánom aktivít Opatrenia 4.2 bude obec.

Aktivity:

- podporovať vzdelávanie v oblasti internetovej gramotnosti

Odporúčané projektové zámery:

- **Zlepšenie informačno-komunikačných technológií (IKT) samosprávy** – zabezpečí občanom obce lepšie elektronické služby

Zabezpečenie a realizácia

Inštitucionálne a organizačné zabezpečenie

Organizačné zabezpečenie

Vypracovaním Plánu hospodárskeho rozvoja a sociálneho rozvoja obce Snakov plní obec jeden zo základných princípov regionálnej politiky – princíp programovania.

Implementácia jednotlivých projektov si vyžaduje konkrétnych ľudí, ktorí budú viesť projekt od začiatku do konca. Projekty možno uskutočňovať vlastnými silami obce alebo za pomoci poradcov pre programové a finančné riadenie projektov. Práve prepojenie interných a externých nositeľov projektov urýchli proces realizácie stratégie, resp. môže prebiehať paralelne realizácia viacerých projektov naraz. Je však potrebné, aby existovala koordinačná skupina, ktorá bude dostatočne operatívna a zložená z ľudí verejného a súkromného sektora.

Obec Snakov má reálne skúsenosti s realizáciou investičných a neinvestičných projektov na podporu regionálneho rozvoja zo všetkých druhov finančných zdrojov. Realizácie projektov vyprofilovali v obci odborne zdatný projektový tím pracovníkov, pre úspešné riadenie projektov v budúcnosti.

Finančné zabezpečenie podpory regionálneho rozvoja a zdroje financovania

Jednotlivé projektové zámery obce budú uskutočňované na základe rozhodnutí obecného zastupiteľstva a podľa finančných možností, a to z vlastných zdrojov a zo zdrojov domácich a zahraničných grantov, prípadne zo sponzorských príspevkov.

Na finančné zabezpečenie podpory regionálneho rozvoja možno použiť prostriedky:

- štátneho rozpočtu,
- štátnych fondov – dotácie,
- rozpočtu samosprávneho kraja,
- rozpočtu obce – vlastné prostriedky,
- prostriedky fyzických osôb - sponzorský príspevok alebo dar,
- prostriedky iných právnických osôb - sponzorský príspevok alebo dar,
- úvery domácich bánk,
- úvery a príspevky medzinárodných organizácií.

Dôležitým doplnkovým zdrojom finančného zabezpečenia podpory regionálneho rozvoja môžu byť prostriedky nenávratného finančného príspevku zo štrukturálnych fondov Európskej únie Európskeho fondu regionálneho rozvoja a Európskeho sociálneho fondu.

Možnosť získať verejné finančné zdroje z rozpočtu Európskej únie a národného rozpočtu Slovenskej republiky je často previazaná na schopnosť obce spolufinancovať rozvojové projekty z vlastných zdrojov, prípadne zo zdrojov súkromných investorov. Prehľadné usporiadanie rozvojových zámerov umožní obci orientovať sa v škále dostupných podporných zdrojov, ako aj podmienok sprevádzajúcich získanie týchto zdrojov.

Prostriedky na financovanie navrhovaných aktivít budú poskytované prevažne z:

- Európskeho fondu regionálneho rozvoja (ERDF);
- Európskeho sociálneho fondu (ESF);

Ďalším zdrojom financovania navrhovaných aktivít sú projekty cezhraničnej spolupráce. Nakoľko tieto závisia od toho, s ktorou krajinou má kraj hranicu, Snakov môže na projektoch cezhraničnej spolupráce participovať s partnermi z Poľska.

V novom monitorovacom období 2023 - 2027 budú finančné prostriedky na projekty pridelované zo šiestich operačných programov:

1. Operačný program Ľudské zdroje, zamestnanosť a inklúzia bude zastrešovať oblasť zamestnanosti a sociálnej inklúzie, oblasť sociálna a oblasť vzdelávania. Riadiacim orgánom bude Ministerstvo práce sociálnych vecí a rodiny SR.

2. Operačný program Kvalita životného prostredia bude zastrešovať oblasť využívania prírodných zdrojov, oblasť ochrany pred povodňami, oblasť riadenia rizík odolnosti proti katastrofám a oblasť nízko uhlíkového hospodárstva. Riadiacim orgánom bude Ministerstvo životného prostredia SR.

3. Operačný program Výskum a inovácie Riadiacim orgánom bude Ministerstvo školstva, vedy, výskumu a športu SR.

4. Operačný program Integrovaná infraštruktúra bude zastrešovať oblasť železničnej, cestnej, vodnej a verejnej osobnej dopravy a oblasť informatizácie spoločnosti. Riadiacim orgánom bude Ministerstvo dopravy, výstavby a regionálneho rozvoja SR.

5. **Integrovaný regionálny operačný program** Riadiacim orgánom bude Ministerstvo pôdohospodárstva a rozvoja vidieka SR.

6. **Operačný program Efektívna verejná správa** Riadiacim orgánom bude Ministerstvo vnútra SR.

Monitorovanie

Aby boli jednotlivé projektové zámery programového dokumentu obce realizované v súlade s princípmi efektívnosti a účinnosti vynakladania finančných prostriedkov je potrebné, aby na úrovni obce bola zriadená koordinačná komisia, ktorej úlohou bude monitorovať celkový proces implementácie stratégie a navrhovať, v prípade potreby, zmeny v realizácii strategických plánov, ich doplnenie, prípadne prípravu nových dokumentov potrebných pre napĺňanie globálneho cieľa obce.

Dokumenty

Východiskom pri príprave Programu hospodárskeho rozvoja a sociálneho rozvoja obce Snakov na roky 2024 - 2030 boli nasledujúce strategické dokumenty:

- Partnerská dohoda SR na roky 2021 - 2027 (1. návrh)
- Pozičný dokument Komisie
- Národná stratégia regionálneho rozvoja SR 2020/30
- Stratégiou rozvoja cestovného ruchu do roku 2020
- Programom Zdravie 2020
- Stratégia Európa 2020
- Program hospodárskeho a sociálneho rozvoja Prešovského samosprávneho kraja na roky 2021 – 2027
- Operačný program Ľudské zdroje, zamestnanosť a inklúzia (návrh 2)
- Operačný program Kvalita životného prostredia (návrh 3)
- Operačný program Integrovaná infraštruktúra (návrh 5)